

# Rantayleiskaavan luontoselvitys

## Utoslahti -Vaala

### Utajärvi

17.8.2012

Terhi Ala-Risku

**TMI POHJANMAAN  
LUONTOTIETO**





## YHTEENVETO JA SUOSITUKSET KAAVOITUKSELLE

Utajärven Utoslahdelta Vaalan rajalle ulottuvan Oulujoen rantayleiskaava-alueen luontoselvitys tehtiin 31.5.-23.7.2012. Maastossa tarkastettiin rantayleiskaava-alueen luonnonpiirteet, luontotyypit, kasvillisuus ja pesimälinnusto sekä arvioitiin yleisesti luonnon monimuotoisuutta alueella. Maastokäynnit painottuivat rakentamattomille ranta-alueille. Erityisesti haettiin uhanalaisia tai lakisääteisesti suojeltavia lajeja tai luontotyyppisiä.

Utajärvi ja Oulujoki ovat pitkälle rakentuneet. Rannat muodostuvat maatalojen tilakeskuksista, pelloista ja pihapiireistä. Pitempiä rakentamattomia rantaosuuksia on yleiskaava-alueen eteläosassa. Rakennettujen rantojen välissä Oulujoen jyrkillä rinteillä on tuoreita kuusivaltaisia metsiä. Muita rantatyyppisiä kuten rantalehtoja ja rantaniittyjä on jäljellä hyvin vähän. Jokitörmän päältä alkavat tasarakenteiset mäntyvaltaiset kasvatusmetsät. Niistä selvästi poikkeavia ympäristöjä ovat luonnontilaisen kaltaiset kuusikot Oulujokeen laskevien purojen kanjoneissa.

Silmälläpidettävistä kasvilajeista yleiskaava-alueella esiintyvät ainakin ahonoidanlukko, humala, kissankäpälä ja jäkki sekä kiiltosirppisammal ja samettikesijäkälä. Uhanalaisista linnuista esiintyy pesivänä todennäköisesti keltavästäräkki ja silmälläpidettävistä sirittäjä, punavarpunen ja isokoskelo.

Rakentamisessa huomioitavat luontokohteet on esitelty liitteessä 2. Purokanjoneissa eli kursuissa on uhanalaisia korpityyppejä ja vaateliasta kasvilajistoa. Luonnontilaisen kaltaiset purouomat ovat vesilain suojelemissa pienvesiä. Jos törmän päälle rakennetaan, kanjonin rinne on säilytettävä luonnontilassa eikä sinne saa kasata maa-aineksia. Oulujoen kursut olisi hyvä saada kokonaan metsätalouden ympäristötuen piiriin.

Laajempina luonnonympäristöinä kannattaa säilyttää Utasenrannan ja Neuvostensuon välinen alue sekä Lähtevänojan jyrkkärinteinen suualue Kajaanintien varressa. Pienempinä luontokohteina on säilytettävä Oulujoen jäljelläolevat rantalehdot, lähteiköt ja rantaniityt. Utajärven sijaitseva Koskisaari kannattaisi pitää avoimena niittynä raivaamalla ja lampaita laiduntamalla.

## LUONTOSELVITYKSEN AINEISTO

Yleiskaavan selostuksessa on esitettävä selvitys alueen luonnonoloista sekä kaavan vaikutukset luontoon (MRL 40 §). Kaavan luontovaikutusten arviointi tehdään luontoselvityksen perusteella. Luontoselvityksessä kartoitetaan suunnittelualueelta olennaiset luontoarvot, joihin rakentamisella voi olla vaikutusta. Tässä työssä on tarkistettu maastossa Utajärven Utoslahdelta Vaalan rajalle ulottuvan Oulujoen rantayleiskaava-alueen luontotyypit, kasvillisuus ja pesimälinnusto. Lisäksi on arvioitu yleisesti yleiskaava-alueen luonnonpiirteitä ja luonnon monimuotoisuutta.

Tässä työssä tarkastellaan vain rakentamattomia rantoja. Rakennetut tontit, pihapiirit ja maatalojen tilakeskukset jätettiin kartoituksen ulkopuolelle. Maastotarkastukset painottuivat rannan ja maanteiden väliselle alueelle. Maanteiden toiselle puolelle jääviä alueita tarkasteltiin kartta- ja ilmakuvatulkintana ja tekemällä pistökäyntejä huomionarvoisille paikoille.

Maastossa etsittiin erityisesti uhanalaisia lajeja tai luontotyyppisiä (Rassi ym. 2010, Raunio ym. 2008), luonnonsuojelulain 29 § ja vesilain 1:15 ja 1:17 § suojelemissa luontotyyppisiä sekä mahdollisia luontodirektiivin liitteiden II tai IV(a) lajeja. Direktiivilajit ovat yhteisön tärkeinä pitämiä lajeja. Liitteessä II lueteltujen lajien esiintymät tulee erityisesti huomioida erilaisissa hankkeissa ja niiden vaikutusarvioinneissa. Liitteen IV(a) lajit edellyttävät tiukkaa suojelua (Sierla ym. 2004). Jälkimmäisistä huomioitiin erityisesti liito-orava. Liito-oravan jälkiä etsittiin kaikista potentiaalisista varttuneista kuusen ja haavan sekametsistä vanhojen haapojen ja kuusten tyviltä.

Maastossa oltiin 31.5.-2.6., 25.-27.6. sekä 20.-23.7.2012. Rantayleiskaava-alueella ei etukäteistietojen perusteella arvioitu linnustoltaan erityisen merkittäväksi kohteeksi. Maastoretket tehtiin kuitenkin kesäkuussa riittävän varhain aamulla (alkaen klo 03), jotta ranta-alueiden pesimälinnustosta ja huomionarvoisten pesimälintujen reviiireistä saatiin hyvä kuva. Peltoaukeiden yölaulajia kuunneltiin 25.6. klo 23 alkaen. Utajärven ja Oulujoen pesivä vesilinnusto oletettiin niukaksi, joten vesilintujen tähystykseen ei juuri käytetty aikaa.



*Pirilän ranta, Sipolankylä.*

## **RANTAYLEISKAAVA-ALUEEN LUONNONPIIRTEET**

### **Maaperä, pinnanmuodot, luonnonmaisema**

Oulujokivarren luonnonmaisemalle on tyypillistä tasaisuus, soiden runsaus ja ihmistoiminnan sijoittuminen kapealle vyöhykkeelle jokivarteen. Utajärvi on pinnanmuodostukseltaan tasankoa tai lakeutta eli alueella on luontaisesti ollut vain matalia kohoumia, jotka kohoavat enintään 10 metriä ympäristöstään. Oulujoen törmät ovat enintään 20 metriä korkeat mutta monin paikoin äkkijyrkät. Tasaisessa metsäisessä maastossa näkyvä joelle aukeaa vasta törmän päältä. Kallioperäpaljastumia on Oulujokivarressa vähän. Yleiskaava-alueella kalliota havaittiin Poikakallioilla sekä Ahmaskosken rannassa riippusillan kohdalla.

Yleiskaava-alueen maaperä on Rokua Geoparkin geologisen retkeilykartan (2011) mukaan suurimmaksi osaksi hiekkaa. Oulujoen rinteet ja jokeen laskevien purojen laaksot ovat ravinteisempaa ja kosteutta pidättävää ainesta, ilmeisesti hiesua. Sipolankylällä Lähtevänojentien ja joen välissä kulkee harjumuodostuma, joka ei erotu maisemassa. Laajimmat peltoaukeat ovat silttiä ja savea. Kauempana joesta maanteiden toisella puolella vuorottelevat hiekka ja pohjamoreeni.

Oulujoen metsäiset rinteet ovat lähes pelkästään tuoreen metsälauha-mustikkatyypin kuusivaltaisia kankaita. Törmän päällä metsä muuttuu soistuvaksi tuoreen puolukka-mustikkatyypin kuusen ja männyn sekametsäksi tai kuivahkoksi variksenmarja-puolukkatyypin männiköksi. Kuivia variksenmarja-mustikkatyypin ”jäkälemetsiä” on laajemmin Alasuvannolla Kettulankankaalla ja Kärenkankaalla. Pohjamoreenialueet ovat suurimmaksi osaksi turvekerrostumien peitossa. Yleiskaava-alueella paksuturpeiset suot ovat pallosararämeiden, isovarpurämeiden ja tupasvillanarämeiden ojitettuja muuttumavaiheita.

Oulujokeen laskee lukuisa määrä puroja syvässä kanjonimaisissa raviineissa eli kursuissa. Utasen pato on nostanut veden purojen suulle laajoiksi altaiksi. Purokanjonien rinteet ovat kurjenpolvi-käenkaali-mustikkatyypin lehtomaisia kankaita tai soistuneita korpia ja puustoltaan varsin luonnontilaisia kuusikoita. Myös vesiuoma kanjonin pohjalla on luonnontilaisen kaltainen. Oulujoen purolaaksot ovat ympäröivistä kasvatusmänniköistä pienilmastoltaan ja kasvillisuudeltaan selvästi poikkeavia kohteita. Monin paikoin ne ovat metsätalouden ympäristötuen piirissä.

Rantayleiskaava-alue kuuluu kokonaisuudessaan Rokua Geopark -alueeseen. Rokua Geoparkin geologinen arvo perustuu viime jääkaudella ja sitä seuranneena aikana syntyneisiin maastomuotoihin, jotka on arvioitu Suomessa ja Euroopassa ainutlaatuisiksi. Geoparkin yksi tavoite on edistää kestävästä kehityksestä, matkailua ja luonnontieteiden opetusta. Rokua Geopark on UNESCO:n suojeluksessa.



*Orikangas.*

## **Yleiskaava-alueen luonnonhistoriasta**

Oulujokivarressa on aina asuttu erämaan laidassa mutta keskellä vilkasta liikennettä. Vuonna 1624 Utajärven ”niittyjä ja laitumia sanotaan kovasti huonoiksi, tervasmetsiä on kohtalaisesti ja lintujen saanti on kohtalaista.” Utajärvi oli Oulun tervaporvariin keskeistä hankinta-aluetta 1770 -luvulta 1840 -luvulle. Vuosisatainen tervanpoltto teki selvää alueen luonnontilaisista männiköistä. Oulujokivarsi on aina ollut hyvin viljeltyä ja jo 1700 -luvun lopulla Niskankylällä oli viljapeltoa yhteensä 439 ha. Lampaista oli kylässä tuolloin yhteensä 364. Oulujoen rinteet ovat vuosisatojen ajan olleet nykyistä puuttomampia ja kasvillisuus lampaiden matalaksi laiduntamaa. Alimmat niityt ovat nykyään veden alla mutta vanhan laidunnuksen jälkiä näkyy kaikkialla rantametsissä mm. katajan ja heinien runsautena. Heinänviljely alkoi Utajärvellä vasta 1900 -luvun alkupuolella.

1900 -luvun alkupuolella Oulujokea lohivatoineen ja koskenlaskuineen pidettiin Suomen mielenkiintoisimpana matkailureittinä. Vuonna 1924 Ahmaskosken ja Utoskosken laski yhteensä 1890 matkailijaa, joukossa paljon ulkomaalaisia. Tuolta ajalta on olemassa lukuisia matkakertomuksia. Neljä kilometriä pitkässä, mutkittelevassa Ahmaskoskessa oli pieniä saaria, kareja ja viisi korvaa: Vääräkorva, Hevonperse, Kurtinkorva, Tuomaankorva ja Hövelö. Hövelönniemen edustalla oli Koskisaari, johon matkailijat pysähtyivät kahville ja jaloittelemaan.

Oulujokea on perattu moneen kertaan 1700 -luvun loppupuolelta alkaen. Utasen voimalaitoksen rakennustyöt alkoivat vuonna 1952. Utasen patoallas täytettiin 1956 ja Ala-Utoksen voimalaitos avattiin 1957. Eri aikoina tehtyjä perkauksia, pengerryksiä ja rantojen kiveämisiä on vaikea hahmottaa maastossa. Utosjokisuulla sekä Utasen altaalla ja siihen laskevien purojen suilla Ala-Niskalle asti on lähes pelkästään kiveämällä tehtyä rantaa.

## **RAKENTAMATTOMAT RANNAT YLEISKAAVA-ALUEELLA**

### **Kalliomurskerannat**

Kokonaan metsittyneitä kalliomurskepenkereitä on Utasen alakanavalla sekä Hiltulansaaren pohjois- ja eteläpäässä.



*Tuore kangas. Hövelönniemi. Niska.*

### **Tuoreet kankaat**

Oulujoen metsäiset rinteet ovat tuoreen metsälauha-mustikkatyypin kuusivaltaisia kankaita. Puusto on jyrkillä rinteillä melko koskematonta sisältäen monin paikoin komeita vanhoja ylimäntyjä. Aluskasvillisuuden muodostavat mustikka, puolukka, metsälauha, oravanmarja, metsätähti, kultapiisku, lillukka, metsäkorte, vanamo ja kataja.



*Lehtomainen kangas. Mäkelänkangas, Keski-Niska.*

### **Lehtomaiset kankaat**

Lehtomaista kurjenpolvi-käenkaali-mustikkatyypin kangasta on laajemmin Keski-Niskalla Mäkelänkankaalla sekä Liisanlahdella. Lehtomaista kangasta on myös Siikaojan, Vehkaojan ja Kä시오jan äkkijyrkillä rinteillä. Puustoltaan nämä ovat kuusilehtisekametsiä ja sekapuuna on runsaasti haapaa. Komeaa

vanhaa haavikkoa on Siikaojan suulla. Nimilajien lisäksi tyypillisiä kasveja ovat nurmilauha, metsäimarre, sormisara ja särmäkuisma.



*Lehto. Pyykkö, Keski-Niska.*

### **Rantalehdot**

Keski-Niskalla Pyykön ja Vehkaojan välillä sekä Sutelan rannassa lähellä riippusiltaa on rehevää rantalehtoa. Puustossa on vanhoja koivuja, haapoja, raitoja ja harmaaleppiä. Kasvillisuudessa on lehtomaisen kankaan ruohojen lisäksi joitakin vaateliaampia lehtokasveja, mm. kieloa, kivikkoalvejuurta, ketunliekoa ja lehtokortetta.



*Lähdekorpi. Haapala, Ala-Niska.*

### **Lähteiköt ja lähteiset korvet**

Paikoilla missä pohjavesi tulee esiin purouomien pohjalla (Ala-Niskalla Haapalan ja Anttilan väliin laskeva puro, Ylisuvannon Puhakan puro) on ruosteveitisten lähteensilmien ympärillä lähdevetistä korpea. Kajaanintien sillan tuntumassa Paloniemen rantatörmässä on lähteikkö, missä kasvaa mm. lehtotähtimöä, karheanurmikkaa, ojakellukkaa ja karhunputkea.



*Metsäkortekorpi. Kokonoja, Kurttila.*

### **Ruohoiset korvet ja metsäkortekorvet**

Ruohokorpea ja metsäkortekorpea on purokanjonien rinteillä ja pohjalla. Pienilmasto kursuissa on kylmänkosteä ja puusto enimmäkseen luonnontilaista sisältäen vanhoja raitoja ja haapoja. Keski-Niskalla Vehkaojalla havaittiin haapapötkkelön rungolla harvinaista, silmälläpidettävää samettikesijäkälää. Hieman vaateliaammista korpikasveista kasvaa Siikaojalla ja Vehkaojalla korpi-imarretta, kotkansiipeä, isotalvikkia ja tesmaa. Erityisen edustavia ja luonnontilaisen kaltaisia alueita ovat myös Niskalle laskevan Kylmäoijan varsi sekä Kokonoja Kurttilassa.



*Hautuumaankylä.*

### **Käytöstä poisjääneet pellot**

Vanhaan peltoon syntyneitä ojanvarsipuustoisia koivikoita on yleiskaava-alueella runsaasti varsinkin lähellä kirkonkylää. Oulujoen rannoilla peltoheittoa ei juuri ole. Utajärvennä sijaitseva Koskisaari on vanhan laidunkäytön jälkeen vesakoitunut ja kasvamassa umpeen.





*Kumpula, Alasuvanto.*

### **Rantaniityt**

Alasuvannolla Kumpulán niemessä sekä Utasen Hietakaarteessa on säilynyt Oulujoen alkuperäistä rantaniityä. Vetsellä niityllä kasvillisuus on hyvin monilajista sisältäen useita lajeja, joita ei havaittu muualla. Niityillä kasvaa mm. vesisaraa, luhtasaraa, jouhisaraa, pitkäpääsaraa, vesihierakkaa, luhtakuusiota, vesikuusta, rimpivesihernettä, rantalemmikkiä ja rantaminttua. Pohjakerroksessa on vaatelialta lettosammalia, mm. kilpisammalia ja kampasammalta.

Utasenrannassa Paskakaarten niemessä rantapenkereen ja istutuskuusikon välissä on säilynyt pieni kuivan maan niity. Niityllä kasvaa mm. päivänkakkaraa, kissankelloa, tuoksusimaketta, niittymaarianheinää ja uhanalaista ahonoidanlukkoa.



*Kumpula, Alasuvanto.*

### **Purojen suut**

Oulujokeen laskevien purojen suistot ovat monimuotoisia kosteikkoalueita siellä missä eivät ole kokonaan veden alla. Matalan veden aikaan suistoon paljastuu särkkiä, joilla oleskelee jonkin verran vesilintuja. Loivista luhtaisista rannoista tihkuu pohjavettä, kasvillisuus on matalaa ja monimuotoista. Liejuran-tojen ja

hiekkaisen särkkien kasveja ovat mm. rantalemmikki, pitkäpääsara, rantaleinikki, äimäruoho, luhtalitukka, luhtavilla sekä uhanalainen kiiltosirppisammal. Monimuotoisia ovat erityisesti Siikaojan, Kylmäoan ja Lähteväoan sualueet sekä joen itärannalle Kumpulan eteläpuolelle laskevan puron suisto.

## RANTAYLEISKAAVA-ALUEEN UHANALAISET JA HARVINAISET KASVILAJIT

Ahonoidanlukko (*Botrychium multifidum*). Pojanmaalla uhanalainen itiökasvi. Esiintymä Utasenrannan niityllä.

Humala (*Humulus lupulus*). Uhanalainen Pohjanmaalla. Esiintymä Hautuumaankylällä Putaalanjoen varressa pellonreunan koivikossa lähellä Mustikkakankaalta tulevan puron suuta.

Kissankäpäle (*Antennaria dioica*). Silmälläpidettävä laji Kajaanintien ja Nuojuantien pientareilla.

Jäkki (*Nardus stricta*). Silmälläpidettävä heinälaji. Kärryoluilla.

Kotkansiipi (*Matteuccia struthiopteris*). Melko harvinainen saniainen Pohjanmaalla. Kasvaa Keski-Niskalla Vehkaojalla.

Kivikkoalvejuuri (*Dryopteris filix-mas*). Harvinainen saniainen Pohjanmaalla. Keski-Niskalla riippusillan rantalehdossa.

Pitkäpääsara (*Carex elongata*). Liisanlahden pohjoispäähän laskevan puron suulla ja Utasenrannassa rantaniityllä.

Kangaskorte (*Equisetum hyemale*). Melko harvinainen itiökasvi Pohjanmaalla. Kasvaa Utasen asuntoalueen rannassa ja Keski-Niskalla Siikaojan törmässä.

Kiiltosirppisammal (*Hamatocaulis vernicosus*). Valtakunnallisesti uhanalainen sammal. Luontodirektiivin liitteen II laji. Tieto esiintymästä uhanalaisten lajien rekisterissä vuodelta 2006. Esiintymä on Sipolankylällä Syväoan suulla. Esiintymä tarkastettiin 2012 ja se on ennallaan.

Samettikesijäkälä (*Leptogium saturninum*). Silmälläpidettävä jäkälälaji. Kasvaa haapapötkelöllä Vehkaojan rinteessä.



*Ahonoidanlukko ja kiiltosirppisammal.*

## **PESIMÄLINNUSTO**

Pesimälinnustohavainnot rantayleiskaava-alueella jäivät odotetusti melko vaatimattomiksi. Mielenkiintoisempaa lajistoa havaittiin isoimmilla peltoaukeilla, puronvarsien kuusikoissa sekä kauempana isojen soiden reunoilla.

Yleiskaava-alueen pelloilla ja soilla havaittiin yhteensä 13 kuovireviiriä jakautuneena tasaisesti koko alueelle. Ala-Niskan peltoaukealla Marjosuon reunarämeet ovat myös uhanalaisen keltavästäräkin pesimäympäristöä. Muutaman parin töyhtöhyppähdyskuntia on Niskalla Pyöräisen pelloilla ja Poikalan peltoaukealla sekä Hautuumaankylällä. Siellä Kanervan pelloilla pesii myös 4-5 parin punavarpusyhdykskunta. Yksittäispareina punavarpunen pesii muuallakin rantapensaikoissa.

Puronvarsien kuusikoissa tyypillisiä lajeja ovat pyy, sepelkyyhky, tiltalti, kirjosiippo, hippiäinen, töyhtötiainen ja hömötiainen. Neuvostensuon ojittamattomat reunat ovat kuovin, pikkukuovin, metson ja riekon elinympäristöä. Metsoa näkee yleiskaava-alueen metsissä melko yleisesti.

Oulujoella ja Utajärvellä pesivään vesilinnustoon kuuluvat pesintään viittavien havaintojen perusteella ainakin telkkä, isokoskelo (1 naaras havaittiin), sinisorsa, kalalokki ja kalatiira. Rannoilla pesivistä lajeista mainittavia ovat tuulihaukka ja sirittäjä. Tuskin lentokykyinen tuulihaukkapoikue oli Sipolankylällä Pirilän rantamännikössä. Sirittäjän reviiri on Keski-Niskalla Pyykön rantalehdossa.

## **LUONTODIREKTIIVIN LIITTEEN IV(a) LAJIT**

Liito-oravasta ei tehty rantayleiskaava-alueella mitään havaintoja. Liito-oravalle sopivia kuusikoita on purokanjonien rinteissä.

## **VIITTEET**

Entinen Oulujoki : historiikkia ja muistitietoja 1954. - Oulujoki Oy.

Huurre, M. 1991: Oulujokilaakson historia : kivikaudelta vuoteen 1865. - Oulujokilaakson historiatoimikunta.

Korhonen, A. (toim.) 1962: Utajärven vaiheita. - Utajärven kunta.

Rassi, P., Hyvärinen, E., Juslén, A. ja Mannerkoski, I. (toim.). 2010: Suomen lajien uhanalaisuus – Punainen kirja 2010. -Ympäristöministeriö ja Suomen ympäristökeskus.

Raunio, A. ym. 2008: Suomen luontotyyppejen uhanalaisuus. - Suomen ympäristö 8. Suomen ympäristökeskus.

Rokua Geopark Geologinen retkeilykartta 2011. - GTK.

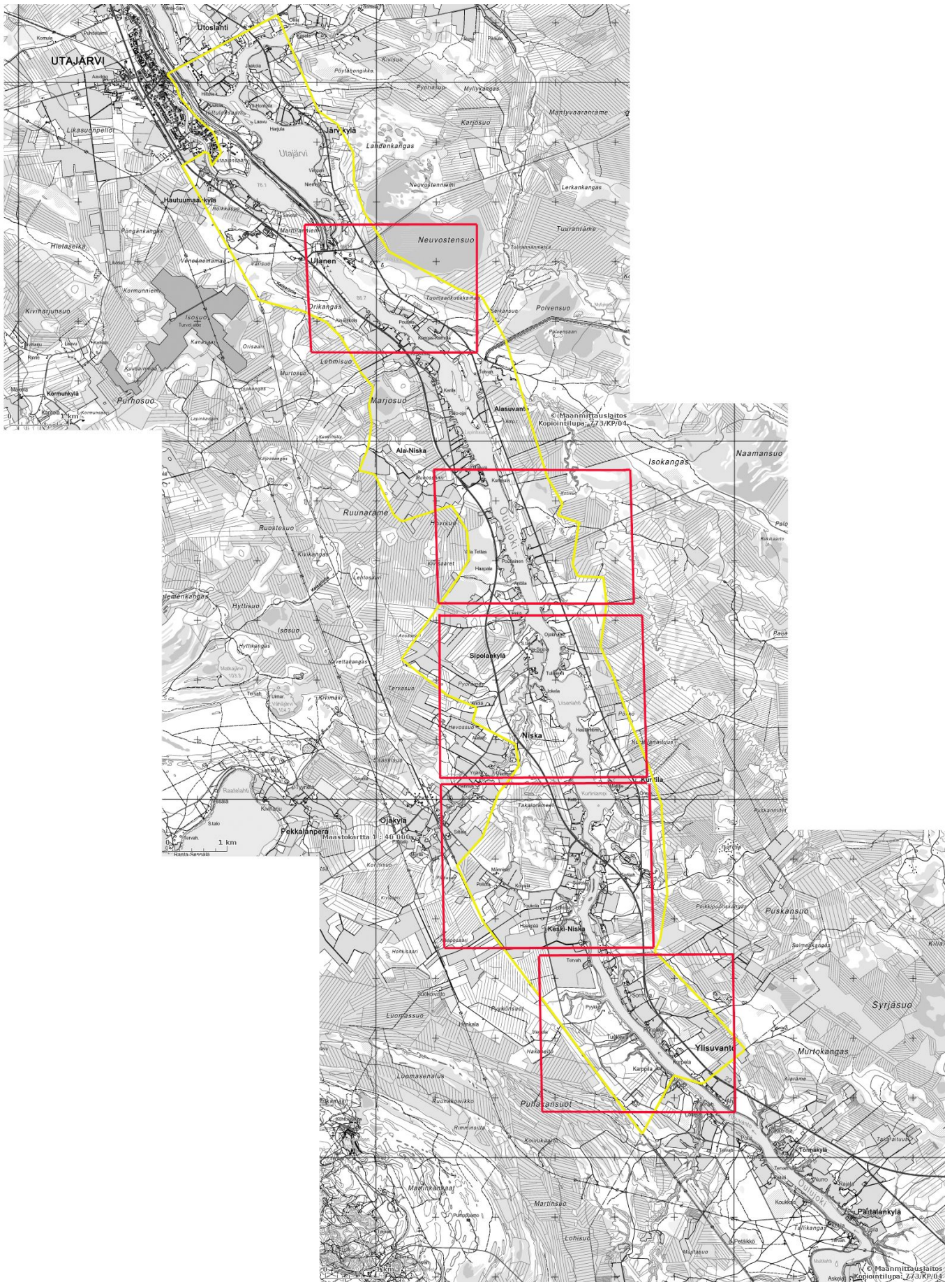
Sierla, L. ym. 2004: Direktiivilajien huomioonottaminen suunnittelussa. - Suomen ympäristö 742. Suomen ympäristökeskus.

Åman, P. 1976: Pohjois-Pohjanmaan luonnonmaisemaselvitys. Pohjois-Pohjanmaan seutukaavaliiton julkaisu A37.

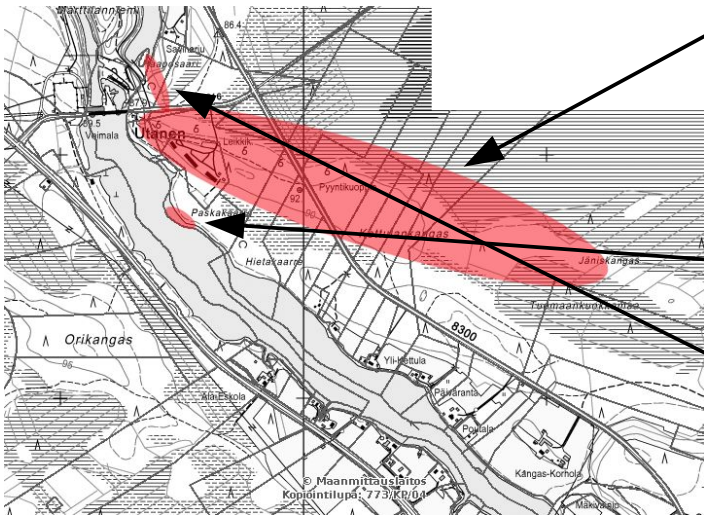
## **LIITTEET**

3 sivua

# LIITE 1. TARKASTELTU ALUE JA LUONTOKOHTEIDEN LIKIMÄÄRÄINEN SIJAINTI.



## LIITE 2. RAKENTAMISESSA HUOMIOITAVAT LUONTOKOhteet.



Utansenranta. Kulttuurihistoriallinen ympäristö luonnontilaisen aapasuon reunassa. Asuntoalueen ympärillä on komeaa vanhaa männikköä. Suon reuna on elinympäristöä mm. metsolle, riekolle, kuoville ja pikkukuoville. Alueen ympäristö ja puusto on säilytettävä mahdollisimman luonnontilaisina.

Paskakaarten niitty. Uhanalainen luontotyyppi, uhanalaisen lajin (ahonoidanlukko) esiintymä.

Oulujoen vanhaan uomaan laskeva luonnontilainen puro. Vesilain suojelema pienvesi, uhanalainen luontotyyppi (metsäkortekorpi).



Kumpulampi joenvarsiniitty. Uhanalainen, harvinainen luontotyyppi Oulujoella.

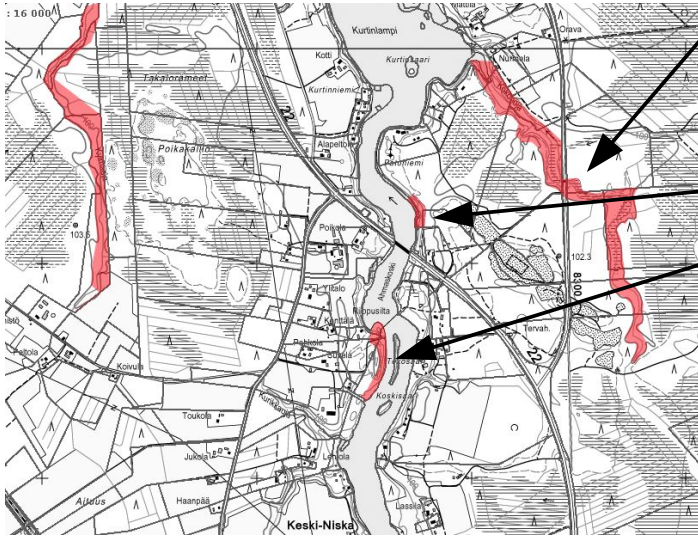
Anttilan ja Haapalan väliin laskeva puro. Vesilain suojelema pienvesi. Uhanalainen luontotyyppi (lähdekorpi).

Kärenoja. Vesilain suojelema pienvesi. Uhanalaisia korpityyppejä (mm. ruohokorpi).



Syväoja. Vesilain suojelema pienvesi. Luontodirektiivin liitteen II lajin (kiiltosirppisammal) esiintymä.

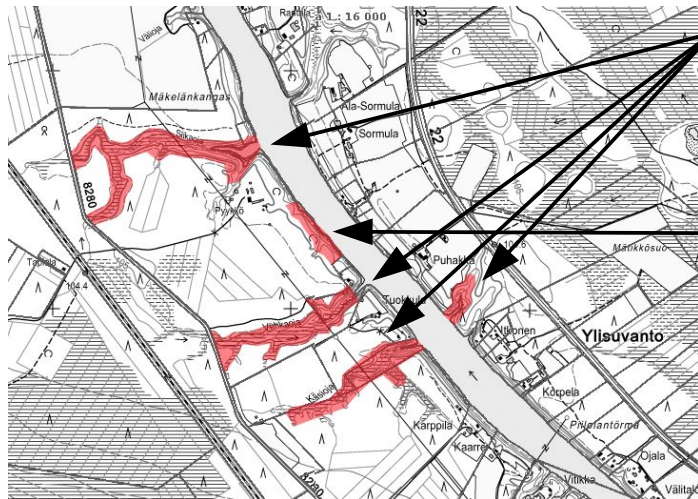
Lähteväoja ja Kylmäoja. Monimuotoinen alue keskeisellä paikalla Rokuan risteyksessä. Tyypillisiä Oulujoen kursuja. Alueen ympäristö on säilytettävä. Alue kaipaisi palvelurakenteita. Myös lähellä sijaitsevan rakentamattoman Hövelönniemen voisi säilyttää yleisenä retkipaikkana.



Kokonoja. Vesilain suojelema pienvesi, luonnontilainen kokonaisuus. Uhanalaisia korpityyppejä (mm. ruohokangaskorpi, metsäkortekorpi, muurainkorpi).

Paloniemen lähteikkö. Vesilain suojelema pienvesi.

Riippusillan lehto. Harvinainen metsätyppi, vaateliasta lehtokasvillisuutta. Ahmaskosken kalliot on Rokua Geoparkin käyntikohde.



Siikaoja, Vehkaoja, Käsioja, Puhakan oja. Oulujoen luonnontilaisia puroja. Vesilain suojelema pienvesiä. Uhanalaisia korpityyppejä (ruohokangaskorpi, ruohokorpi, lähdekorpi, lehtokorpi). Vaateliasta lajistoa.

Pyykön joenrantaletto. Harvinainen metsätyppi, vanhaa järeää lehtipuustoa, vaateliasta lehtokasvillisuutta, silmälläpidettävä lintulaji (sirittäjä).