

1510017196



Utajärven kunta

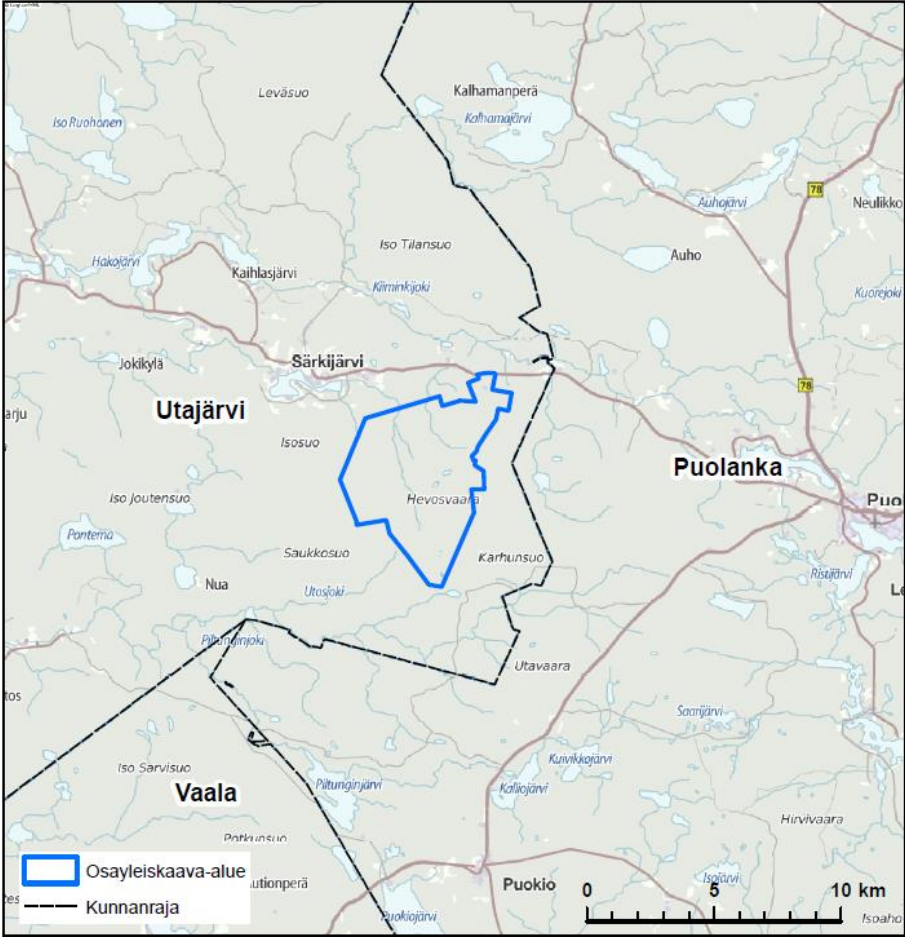
Pahkavaaran tuulivoimapuiston osayleiskaava

Osallistumis- ja arviointisuunnitelma

16.4.2015, päivitetty 16.12.2015, 27.6.2016 ja 17.11.2017



Tässä osallistumis- ja arviointisuunnitelmassa (OAS) esitetään osayleiskaavan laatimisen lähtökoh-
tia ja tavoitteita, kuvataan kaavoituksen eteneminen ja kerrotaan miten osalliset voivat vaikuttaa
kaavoitukseen ja kuinka kaavan vaikutuksia arvioidaan suunnittelun aikana. Osallistumis- ja arvi-
ointisuunnitelmaa täydennetään tarvittaessa suunnitteluprosessin aikana.

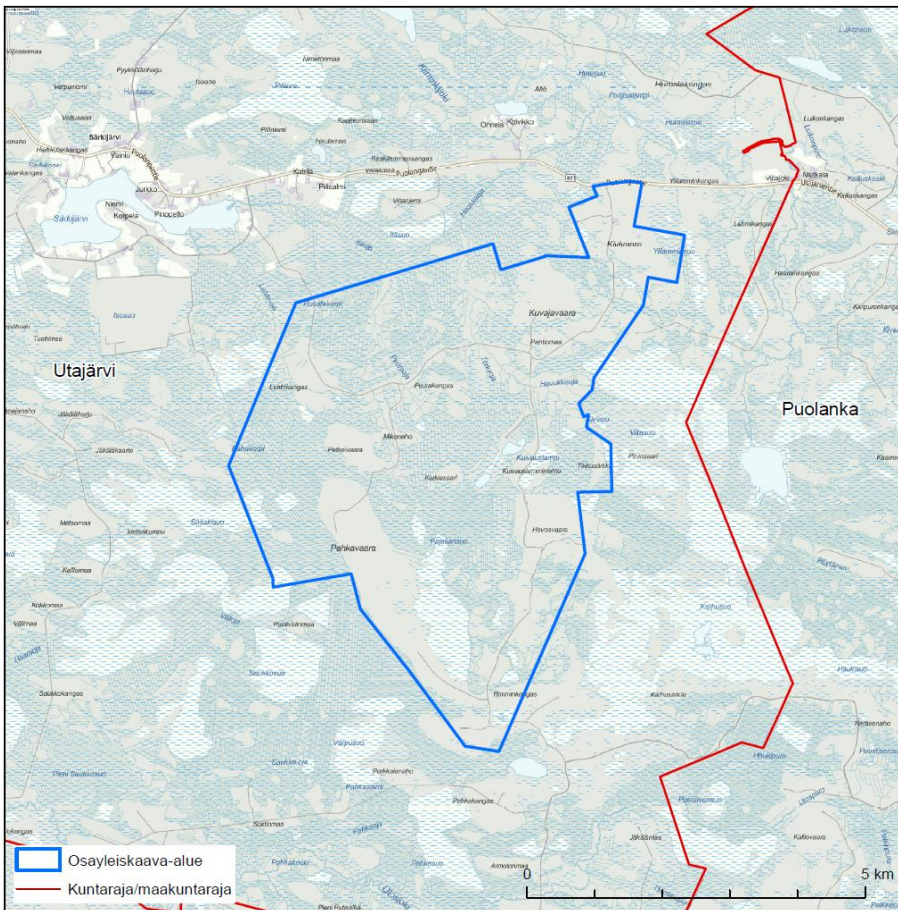


Kuva 1. Suunnittelualan sijainti.

1. Suunnittelualue

Pahkavaaran tuulivoimaosayleiskaavan suunnittelualue sijaitsee Utajärven kunnan itäosassa. Suunnittelualue rajautuu idässä osin Utajärven ja Puolangan väliseen kuntarajaan ja samalla Pohjois-Pohjanmaan ja Kainuun väliseen maakuntarajaan. Utajärven keskusta sijaitsee suunnittelualueesta lännessä noin 38 kilometrin etäisyydellä, Puolangan keskusta noin 15 kilometrin etäisyydellä idässä ja Vaalan keskusta noin 38 kilometrin etäisyydellä lounaassa. Alueen pohjoispuolitse kulkee itä-länsi suuntaisesti Puolangantie (837). Alueella sijaitsee alempiasteista tieverkkoa ja muutamia metsäautoteitä. Suunnittelualueella alueen kaakkoisosassa sijaitsee kaksi lampea, Havukkalampi ja Lummelampi. Suunnittelualueen luoteispuolella noin 1,5 kilometrin etäisyydellä sijaitsee Särkijärvi, pohjoispuolella runsaan kilometrin etäisyydellä Keskilampi ja itäpuolella noin 1,5 ja kahden kilometrin päässä Iso Viitajärvi ja Pikku Viitajärvi.

Suunnittelualueen laajuus on noin 2 966 ha. Tarvittaessa kaava-alueen rajausta voidaan tarkistaa työn edetessä. Suunnittelualueen maat ovat Relletin yhteismetsän, Metsähallituksen ja yksityisten maanomistajien omistuksessa. Maanomistajien kanssa on tehty vuokrasopimukset. Kaavan vaikutusten arviointi kohdistuu varsinaista suunnittelualueetta laajemmalle alueelle.



Kuva 2. Suunnittelualueen alustava rajaus (sininen viiva), joka tarkentuu suunnittelun aikana ja kunnanraja (punainen viiva).

2. Tuulivoimapuiston kuvaus

Pahkavaaran Tuulipuisto Oy suunnittelee Pahkavaaran alueelle laajimmillaan 40 tuulivoimalan laajuista maatuulivoimapuistoa. Kunkin tuulivoimalan nimellisteho on enintään 4,5 MW. Suunniteltavien tuulivoimaloiden napakorkeus on enintään 165 metriä ja kokonaiskorkeus enintään 235 metriä. Tuulivoimaloiden lopullinen määrä ja sijainti tarkentuvat suunnittelun edetessä. Hankkeesta on käynnistetty ympäristövaikutusten arviointi (YVA).

Tuulivoimaloiden välille rakennetaan huoltotieverkosto, joiden yhteyteen maakaapelit pyritään sijoittamaan. Jokainen tuulivoimala koostuu perustuksista, tornista, konehuoneesta sekä roottorista (Kuva 3). Tuulivoimalat kytketään toisiinsa 20 kV - 36 kV maakaapelilla, jotka sijoitetaan ensisijaisesti huoltoteiden yhteyteen kaivettaviin kaapeliojiin. Kaapelit johdetaan ja kytketään tuulivoima-alueen yhteyteen rakennettavaan sähköasemaan. Tuulivoimalat kytketään Pahkavaaran suunnittelualueelle rakennettavaan sähköasemaan 20 kV - 36 kV maakaapelilla, jotka sijoitetaan ensisijaisesti huoltoteiden yhteyteen kaivettaviin kaapeliojiin. Muuntoasemalla tuulivoimaloiden tuottama sähköenergia muunnetaan tarvittavaan siirtojännitteeseen. Tuulivoimahanke liitetään Pyhäkosken tai Pyhänselän sähköasemaan uudella rakennettavalla 110 tai 400 kV voimajohdolla.

Tuulivoimapuiston toiminnallinen jakso on nykyaikaisissa tuulivoimaloissa suhteellisen pitkä. Tuulivoimaloiden perustusten ja tornin laskennalliseksi käyttöiäksi on arvioitu keskimäärin 50 vuotta ja turbiinin (konehuone ja siivet) vastaavasti noin 20 vuotta. Koneistoja uusimalla käyttöikä on mahdollista pidentää 50 vuoteen asti.

Hankevastaavana toimii Pahkavaaran Tuulipuisto Oy, joka on Tornator Oyj:n omistama yhtiö. Sen kotipaikka on Utajärvi.

3. Tavoitteet

Pahkavaaran tuulivoimapuiston osayleiskaavan tavoitteena on mahdollistaa suunniteltavan tuulivoimapuiston rakentaminen. Tuulivoimapuisto muodostuu tuulivoimaloista perustuksineen, niitä yhdistävistä maakaapeleista ja huoltoteistä, tuulivoimapuiston sähköasemasta sekä sähköverkkoon liittymistä varten tarvittavasta 110 kV:n ilmajohdosta sekä tuulivoimaloita yhdistävistä huolto-esteistä. Kaavan tavoitteena on mahdollistaa myös hankkeen tarvitseman kiviaineksen ottaminen.

Osayleiskaavan tavoitteena on lisäksi toteuttaa tuulivoimaloiden rakentaminen ympäristön ominaispiirteet ja ympäristövaikutukset sekä muut aluetta koskevat maankäyttötarpeet huomioon ottaen.

Osayleiskaava laaditaan MRL:n 77 a §:n mukaisena oikeusvaikutteisena kaavana siten, että rakennusluvat voidaan myöntää suoraan osayleiskaavan perusteella.

Tuulivoimapuistohankkeilla toteutetaan valtakunnallisia alueidenkäyttötavoitteita, valtakunnallista ilmasto- ja energiastrategiaa sekä Pohjois-Pohjanmaan maakunnan tavoitteita ja strategioita. Työ- ja elinkeinoministeriö julkaiseman kansallisen energia- ja ilmastostrategian tavoitteena on varmistaa vuodelle 2020 asetettujen kansallisten energia- ja ilmastotavoitteiden saavuttaminen, sekä valmistella tietä kohti pitkän aikavälin tavoitteita. Strategiassa on esitetty tavoitteeksi, että vuonna 2025 tuulivoimalla tuotetaan sähköä noin 9 TWh. Aiemmin asetettu tavoite vuodelle 2020 on 6 TWh.

4. Suunnittelun lähtökohdat

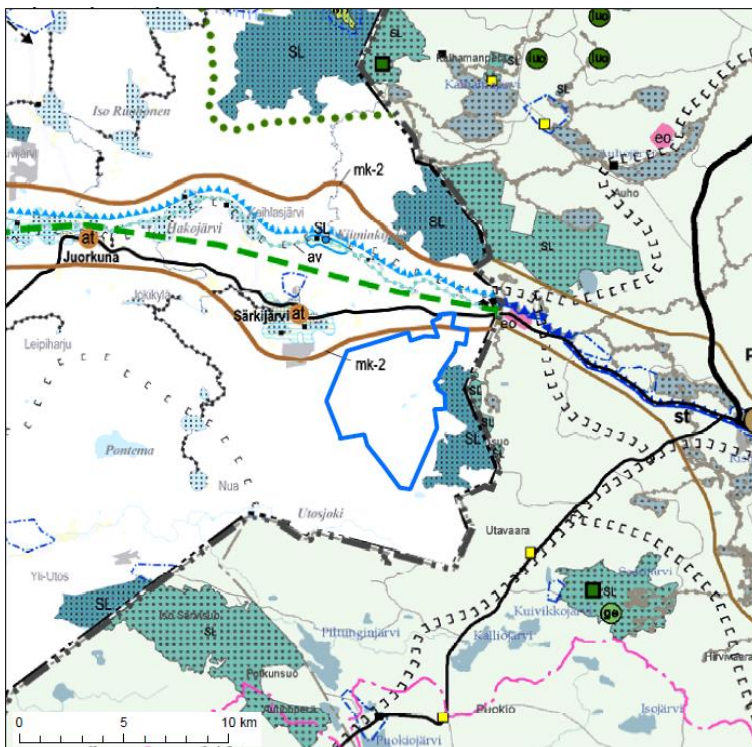
4.1 Valtakunnalliset alueidenkäyttötavoitteet

Valtakunnalliset alueidenkäyttötavoitteet (VAT) ovat osa maankäyttö- ja rakennuslain mukaista alueidenkäytön suunnittelujärjestelmää. Alueidenkäyttötavoitteet tulee ottaa huomioon ja niitä tulee edistää myös kuntien kaavoituksessa.

Valtakunnallisten alueidenkäyttötavoitteiden tarkistuksessa on korostettu ilmastonmuutoksen hillinnän ja ilmastonmuutokseen sopeutumisen haasteita alueidenkäytössä. Alueiden käytössä tulee edistää energian säästämistä sekä uusiutuvien energialähteiden käyttöedellytyksiä. Tuulivoimalat on sijoitettava ensisijaisesti keksitetysti useamman voimalan yksiköihin. Tämän tuulivoimapuiston osayleiskaava-alueita koskevat erityisesti seuraavat asiakokonaisuudet: elinympäristön laatua, kulttuuri- ja luonnonperintöä, virkistyskäyttöä ja luonnonvaroja sekä toimivia yhteysverkostoja ja energianhuoltoa koskevat asiakokonaisuudet. Tätä tuulivoimapuiston osayleiskaavaa koskevat erityisesti elinympäristön laatua, kulttuuri- ja luonnonperintöä, virkistyskäyttöä ja luonnonvaroja sekä toimivia yhteysverkostoja käsittelevät asiakokonaisuudet.

4.2 Pohjois-Pohjanmaan maakuntakaava

Suunnittelualueella on voimassa Pohjois-Pohjanmaan maakuntakaava. Kaava on vahvistettu ympäristöministeriössä 17.2.2005 ja se on saanut lainvoiman 25.8.2006. Maakuntakaavassa suunnittelualan pohjoisimpaan osaan on osoitettu Maaseudun kehittämisen kohdealue (mk-2), Kii-minkijokilaakso. Suunnitteluala rajautuu pohjoisimmassa osassa seututiehen ja idässä luonnonsuojelualueeseen (SL) ja Natura 2000 –verkostoon kuuluvaan tai ehdotettuun alueeseen. Maakuntakaavassa sijaitsee myös luonnonsuojelualue suunnittelualueesta pohjoiseen ja Natura 2000 –verkostoon kuuluvia tai ehdotettuja alueita suunnittelualueesta pohjoiseen ja länteen. Suunnittelualueesta luoteeseen on osoitettu kulttuuriympäristön tai maiseman vaalimisen kannalta tärkeä alue sekä viheryhteystarve. Maakuntakaavan viheryhteystarve, pronhoitoalue ja moottorikelkkailureitit sijoittuvat suunnittelualueesta pohjoiseen sekä Särkijärven kylä luoteeseen.

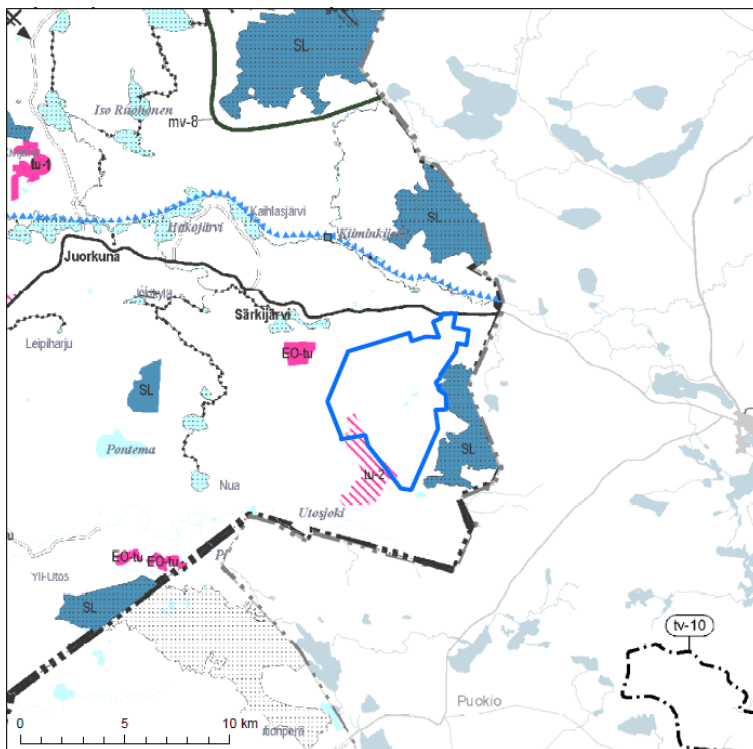


Kuva 3. Ote Pohjois-Pohjanmaan maakuntakaavasta ja Kainuun maakuntakaavasta sekä suunnittelualan likimääräinen sijainti (sininen rajaus).

4.3 Pohjois-Pohjanmaan 1. vaihemaakuntakaava

Pohjois-Pohjanmaan maakuntakaavan uudistaminen aloitettiin syksyllä 2010 ensimmäisen vaihemaakunnan laadinnalla. Kaavassa käsiteltävät pääteemat ovat olleet soiden kokonaiskäyttö, luonnonympäristö, tuulivoima, kaupan suuryksiköt ja liikennejärjestelmä. Vaihemaakuntakaavassa on osoitettu maa- ja merialueita. Osoitetut alueet soveltuvat 10 voimalan tai sitä suurempien kokonaisuuksien toteuttamiseen. Pahkavaaran aluetta ei ole osoitettu 1. vaihemaakuntakaavassa tuulivoimaloiden alueeksi. Vaihemaakuntakaava on hyväksytty maakuntavaltuustossa 2.12.2013. Kaava on vahvistettu ympäristöministeriössä 23.11.2015.

Suunnittelualueen etelärajalle on osoitettu turvetuotantoon soveltuva alue (tu-2). Suunnittelualue rajautuu pohjoisimmassa osassa seututiehen ja idässä luonnonsuojelualueeseen (SL) ja Natura 2000 -verkostoon kuuluvaan alueeseen. Maakuntakaavassa sijaitsee myös luonnonsuojelualue suunnittelualueesta pohjoiseen ja Natura 2000 -verkostoon kuuluvia alueita suunnittelualueesta pohjoiseen ja länteen. Turvetuotantoon soveltuva alue (EO-tu) sijaitsee suunnittelualueesta länteen. Suunnittelualueesta pohjoiseen on osoitettu pronhoitoalue.



Kuva 4. Ote Pohjois-Pohjanmaan 1. vaihemaakuntakaavasta ja Kainuun tuulivoimamaakuntakaavasta sekä suunnittelualueen likimääräinen sijainti (sininen rajaus).

Koko maakuntakaavan aluetta koskevia alueidenkäytön periaatteita ja yleismääräyksiä:

TUULIVOIMARAKENTAMINEN

Yleisiä suunnittelumääräyksiä:

Maakunnassa osoitettujen tuulivoimala-alueiden ulkopuolelle voidaan toteuttaa tuulipuistoja, jotka eivät ole merkitykseltään seudullisia.

Tuulivoimarakentamista suunniteltaessa voimalat tulee sijoittaa valtakunnallisesti ja maakunnallisesti arvokkaiden maisema-alueiden ja rakennettujen kulttuuriympäristöjen, luonnonsuojelualueiden, Natura 2000 -verkoston alueiden, harjunsuojeluohjelman alueiden, maakuntakaavan luo-alueiden ja seudullisesti merkittävien virkistysalueiden ulkopuolelle.

Tuulivoimarakentamista suunniteltaessa on otettava huomioon eri hankkeiden yhteisvaikutukset erityisesti asutukseen, maisemaan ja linnustoon sekä pyrittävä ehkäisemään haitallisia vaikutuksia. Tuulivoimarakentamisen yksityiskohtaisemmassa suunnittelussa on varmistettava, ettei asutukselle aiheudu merkittäviä melu- ja välkevaikutuksia ja että valtakunnallisten kulttuuriympäristöjen arvot säilyvät.

Muutto linnustoon kohdistuvien yhteisvaikutusten ehkäisemiseksi voimat tulee sijoittaa ensisijaisesti maakuntakaavoituksen yhteydessä määriteltyjen muuton painopistealueiden ja tärkeimpien levähtämisalueiden ulkopuolelle.

Lähekkäin sijoittuvien tuulivoimala-alueiden liittäminen sähköverkkoon on pyrittävä keskittämään yhteiseen johtokäytävään.

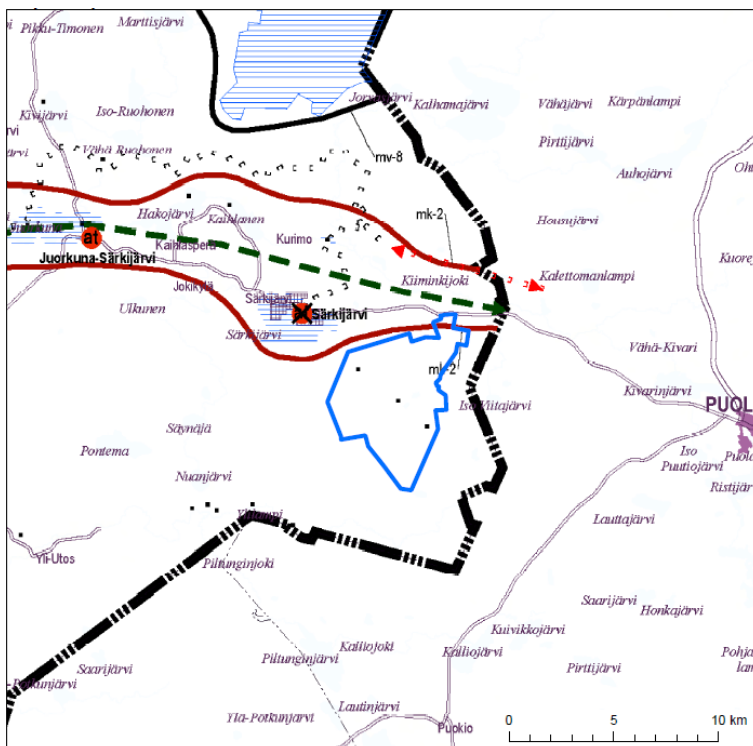
Tuulivoimarakentamista suunniteltaessa on otettava huomioon lentoliikenteestä, liikenneväylistä ja tutkajärjestelmistä johtuvat rajoitteet voimaloiden koolle ja sijoittelulle sekä selvitettävä tuulivoimaloiden vaikutukset puolustusvoimien toimintaan. Poronhoitoalueella tulee turvata poronhoidon edellytykset.

4.4 Pohjois-Pohjanmaan 2. vaihemaakuntakaava

Pohjois-Pohjanmaan maakuntakaavan uudistamiseen liittyvä 2. Vaihemaakuntakaavan on maakuntavaltuusto hyväksynyt 7.12.2016. Maakuntavaltuuston päätöksestä ei jätetty valituksia hallinto-oikeuteen, joten kaava on lainvoimainen.

2. vaihemaakuntakaavassa käsitellään koko maakunnan alueidenkäyttöä seuraavien teemojen osalta: kulttuuriympäristö, maaseudun asutusrakenne, virkistys- ja matkailu, seudullisen jätteenkäsittelyalueet ja seudulliset ampuumarata-alueet.

Vaihemaakuntakaavassa suunnittelualan pohjoispuolelle on osoitettu Kiiminkijokilaakso maaseudun kehittämiskohdealueeksi (mk-2) ja viheryhteystarpeeksi sekä moottorikelkkailureitti tai -ura että moottorikelkkailureitin yhteystarve. Juorkuna-Särkijärvi suunnittelualueesta luoteiseen on osoitettu maaseutuasutuksen kannalta tärkeäksi kyläksi (at).

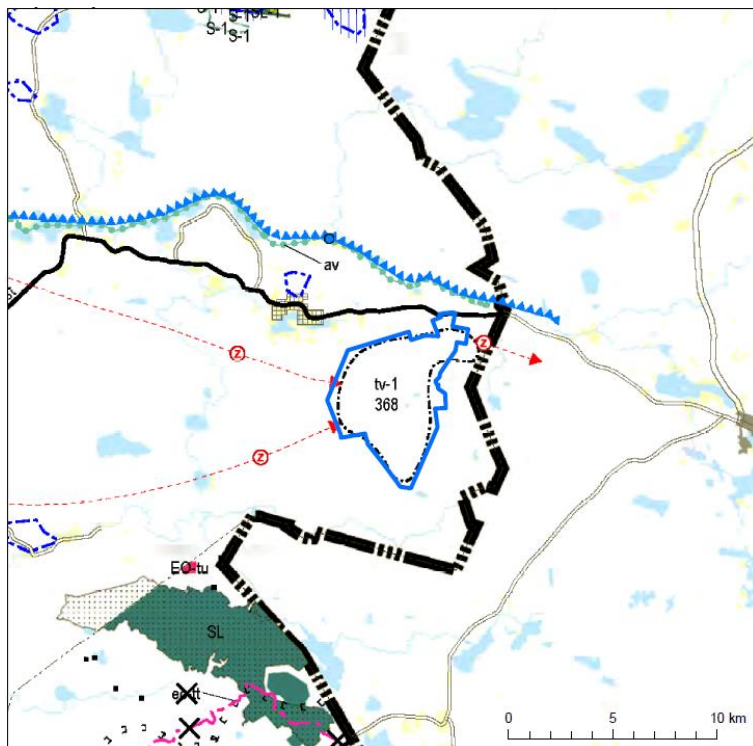


Kuva 5. Ote Pohjois-Pohjanmaan 2. vaihemaakuntakaavasta sekä suunnittelualan likimääräinen sijainti (sininen rajaus).

4.5 Pohjois-Pohjanmaan 3. vaihemaakuntakaava

3. vaihemaakuntakaavassa käsitellään kiviaines- ja pohjavesialueet, uudet kaivokset, sekä muita tarvittavia päivityksiä mm. uusia tuulivoima-alueita koskien. Maakuntahallitus on päättänyt 18.1.2016 kaavoituksen vireille tulosta. Kaavaluonnos on ollut julkisesti nähtävillä 10.4. - 12.5.2017. Maakuntahallitus on 16.10.2017 § 183 hyväksynyt 3. vaihemaakuntakaavan lausuntoaineistot kuultavaksi. Lausuntojen palautteen käsittelyn ja viranomaisneuvottelun jälkeen kaavaehdotusta tarkistetaan, minkä jälkeen maakuntahallituksen hyväksymä kaavaehdotus asetetaan julkisesti nähtäville.

Ehdotusvaiheen lausuntoaineiston kaavakartassa Pahkavaaran tuulivoima-alue osoitetaan tuulivoimaloiden alueeksi (368) merkinnällä tv-1. Merkinnällä osoitetaan maa-alueita, jotka soveltuvat merkitykseltään seudullisten tuulivoimala-alueiden rakentamiseen. Alueella ei ole voimassa MRL 33 § mukaista rakentamisrajoitusta. Luku merkinnän yhteydessä viittaa maakuntakaavaselostuksen alueluetteloon. Pahkavaaran tuulivoima-alueelle osoitetaan sähkönsiirron reitit pääsähköjohdon yhteystarpeina Lavakorven, Maaselän ja Puolangan suuntaan. Merkinnällä osoitetaan sähköverkon pitkän aikavälin kehittämistarpeet sekä kaavan laatimisvaiheessa toteutumiseltaan epävarmojen tuulivoima-alueiden sähkönsiirtoyhteydet.



Kuva 6. Ote Pohjois-Pohjanmaan 3. Vaihemaakuntakaavan ehdotusvaiheen lausuntoaineiston kaavakartasta sekä suunnittelualueen likimääräinen sijainti (sininen raja).

4.6 Kainuun maakuntakaava 2020

Suunnittelualue sijaitsee itäisimmältä osaltaan Kainuun maakuntarajan tuntumassa. Kainuun alueella on voimassa Kainuun maakuntakaava 2020. Kyseinen kokonaisuusmaakuntakaava on voimassa koko maakunnan alueella Valtioneuvoston vahvistettua kaavan 29.4.2009.

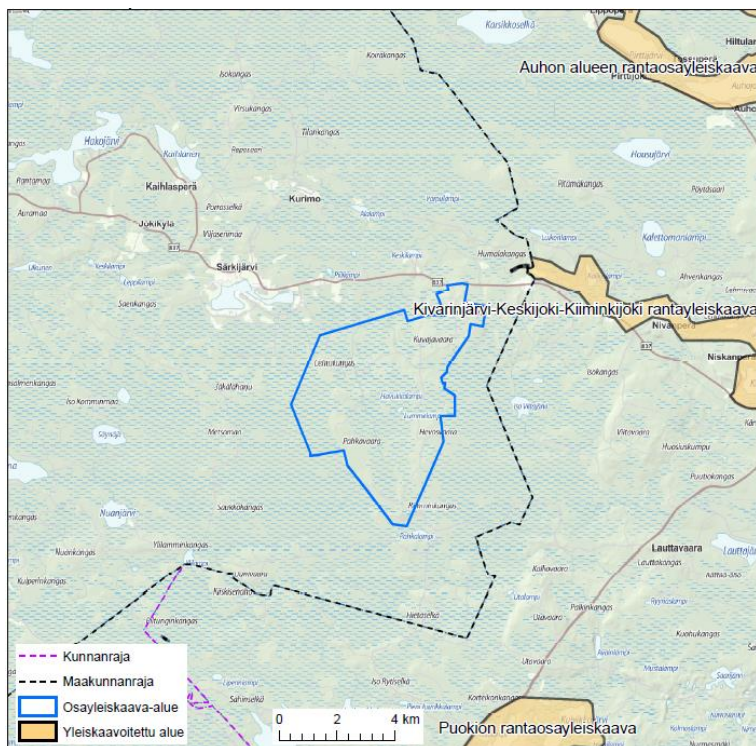
Kainuun maakuntakaavaan 2020 suunnittelualueen läheisyyteen on osoitettu luonnonsuojelu- (SL) ja Natura-alueita, maaseutumaisen kehittämisen yhteistyöalue (mk), maa-ainesten ottoalue (eo). Poroahoitoalueen raja jatkuu Pohjois-Pohjanmaalta Kainuun puolelle ja moottorikelkkailureitti.

4.7 Kainuun tuulivoimamaakuntakaava

Kainuun tuulivoimamaakuntakaavan on maakuntavaltuusto hyväksynyt 20.11.2015. Kaava on ympäristöministeriössä vahvistettavana. Vaihemaakuntakaavassa osoitetaan vähintään seudullisesti merkittävään tuulivoimatuotantoon parhaiten soveltuvat alueet, minkä alarajaksi koko Kainuun alueella on määritetty pääsääntöisesti 10 tuulivoimalaa lukuun ottamatta Oulujärven ranta-alueita, jossa alaraja on ollut viisi tuulivoimalaa. Pahkavaaraa lähin tuulivoimamaakuntakaavaluonnoksen alue sijaitsee runsaan 9 kilometrin etäisyydellä kaakossa.

4.8 Yleiskaava

Suunnittelualueella ei ole voimassa olevaa yleiskaavaa.



Kuva 7. Suunnittelualueen lähialueen yleiskaavat.

4.9 Asemakaavat

Suunnittelualueella tai sen läheisyydessä ei ole voimassa olevia asemakaavoja.

4.10 Rakennusjärjestys

Utajärven rakennusjärjestys on hyväksytty kunnanvaltuustossa 20.4.2006.

4.11 Muut hankkeet, suunnitelmat ja päätökset

Utajärven kunnanhallitus on käsitellyt tuulivoimahankkeen osayleiskaavoituksen käynnistämistä kokouksessaan 17.3.2015 § 85 ja päättänyt käynnistää tuulivoimaosayleiskaavan (MRL 77 a §).

Pahkavaaran tuulivoimalan hanke edellyttää ympäristövaikutusten arviointimenettelyä. Osayleiskaavamenettely kytketään YVA -menettelyn aikatauluun. Ympäristövaikutusten arviointimenettelyssä tuotettua arviointitietoa hyödynnetään yleiskaavan vaikutusten arvioinnissa. Tunnistetut ympäristövaikutukset ohjaavat suunnitteluratkaisuja kaavoituksessa.

Maatuulivoimapuiston rakentaminen edellyttää alueen kaavoittamista ja lupaa maa-alueiden omistajilta. Päätökset hankkeen mahdollisesta toteuttamisesta tekee hankkeesta vastaava kaavoitusmenettelyn jälkeen. Rakennuslupapäätökset tuulivoimaloiden osalta tekee kunnan rakennuslautakunta.

Tornator Oyj suunnittelee tuulivoimapuiston rakentamista Lavakorpeen Ouluun sekä Maaselkään ja Hepoharjuun Utajärvelle. Mahdolliset lähialueelle suunnitellut hankkeet huomioidaan kaavan ympäristövaikutusten arvioinnissa.

5. Laadittavat selvitykset

Kaavoituksen lähtötieto- ja selvitysaineistona toimivat YVA –menettelyn kanssa samaan aikaan laadittavat selvitykset. Tuulivoimahankkeen yleissuunnittelua tehdään samaan aikaan osayleiskaavan suunnittelun kanssa. Tuulivoimaloiden sijoittaminen tulee perustumaan tuulivoimatoimijan laatimiin sijoitussuunnitelmiin ja osayleiskaavan aikana laadittaviin erillisselvityksiin, mallinnuksiin ja arviointeihin. Osayleiskaavan valmistelussa huomioidaan seuraavat YVA-menettelyssä tehtävät selvitykset:

Tässä vaiheessa selvitystarpeiksi on arvioitu:

- kasvillisuus- ja luontotyyppiselvitys
- liito-oravaselvitys
- metsäkanalintuselvitys
- kevätmuuttoselvitys
- syysmuutonseuranta
- pesimälinnustoselvitys
- petolintuseuranta
- viitasammakkoselvitys
- lepakkoselvitys
- 110 kV voimajohdon ympäristöselvitys
- muun eläimistön selvitys
- Natura-arvioinnin tarveharkinta hankkeen vaikutuksista
- meluselvitys
- välkeselvitys
- maisema- ja kulttuuriympäristöselvitys
- arkeologinen inventointi
- näkemäalueanalyysi
- yhteisvaikutusten selvitys

Kaavoituksen yhteydessä tarkennetaan näitä selvityksiä tai laaditaan uusia selvityksiä YVA - yhteysviranomaisen YVA –selostuksesta antaman lausunnon ja kaavaluonnoksesta saatujen lausuntojen ja mielipiteiden perusteella.

Kaavan osallistumis- ja arviointisuunnitelma sekä YVA –ohjelma ovat olleet samanaikaisesti nähtävillä ja asiakirjoja esiteltiin yhteisessä yleisötilaisuudessa kesäkuussa 2015. Ympäristövaikutuksen arviointiselostuksen valmistumisen jälkeen valmistellaan nähtäville asetettava kaavaluonnos.

Kaavan valmisteluvaiheen kuulemisen aineisto (kaavaluonnos) asetetaan nähtäville YVA - menettelyn päättymisen jälkeen. YVA –yhteysviranomaisen lausunto YVA –selostuksesta huomioidaan vastaavasti kaavaluonnosta valmisteltaessa. Kaavaluonnosta varten on selvityksiä päivitetty ja laadittu täydentäviä selvityksiä seuraavasti:

- täydentävä metsäkanalintujen soidinpaikkaselvitys petolintuselvitys
- meluselvityksen päivitys
- välkeselvityksen päivitys
- näkemäanalyysin päivitys
- havainnekuvien päivitys

6. Arvioitavat vaikutukset

Osayleiskaavoituksen yhteydessä arvioidaan kaavan toteuttamisen aiheuttamia välittömiä ja välillisiä vaikutuksia ympäristöön. Arvioinnissa tarkastellaan sekä tuulivoimalan rakentamisen, käytön että käytöstä poiston vaikutuksia. Ympäristövaikutuksia selvittäessä painopiste asetetaan merkittäviksi arviotuihin ja koettuihin vaikutuksiin. Tuulivoimahankkeissa merkittäviksi tunnistettuja vaikutuksia ovat erityisesti melu- ja varjon vilkkumisvaikutukset, linnustovaikutukset sekä maisemavaikutukset.

Ympäristövaikutusten merkittävyyttä arvioidaan vertaamalla ympäristön sietokykyä kunkin ympäristörasituksen suhteen. Vaikutusten arvioinnin menetelminä käytetään asiantuntija-arvioita paikkatietoanalyysia, kartta- ja ilmakuvatulkintoja sekä maastokäyntejä.

Keskeisimpiä selvitettäviä vaikutuksia tässä hankkeessa ovat:

- vaikutukset yhdyskuntarakenteeseen, maankäyttöön ja elinkeinoihin
- vaikutukset suunniteltuun maankäyttöön mm. maakuntakaavaan
- vaikutukset maisemaan ja kulttuuriympäristöön
- liikennevaikutukset
- vaikutukset ilmastoon
- meluvaikutukset ja varjon vilkkumisen vaikutukset
- vaikutukset ihmisten elinoloihin ja viihtyvyyteen
- vaikutukset kasvillisuuteen, eläimiin ja suojelukohteisiin
- vaikutukset maa- ja kallioperään sekä pinta- ja pohjavesiin
- turvallisuusvaikutukset
- vaikutukset elinkeinoihin ja talouteen
- vaikutukset puolustusvoimien toimintaan
- lentoestevaikutukset ja vaikutukset ilmailuun
- yhteisvaikutukset muiden hankkeiden kanssa

7. Osalliset

Osallisia ovat kaikki ne, joiden asumiseen, työntekoon tai muihin oloihin kaava saattaa huomattavasti vaikuttaa sekä viranomaiset ja yhteisöt, joiden toimialaa suunnittelussa käsitellään. Alla on lueteltu suunnittelutyön keskeiset osalliset:

- Kaavan ja sen vaikutusalueen maanomistajat ja haltijat, asukkaat ja loma-asukkaat, yritykset ja elinkeinon harjoittajat, virkistysalueiden käyttäjät
 - Relletin yhteismetsä
 - Metsähallitus
- Viranomaiset, joiden toimialaa suunnittelussa käsitellään
 - Finavia
 - Fingrid Oyj
 - Digita Oy
 - Kainuun ELY –keskus
 - Kainuun liitto
 - Kainuun maakuntamuseo
 - Liikennevirasto
 - Liikenteen turvallisuusvirasto Trafi
 - Oulun kaupunki
 - Oulu-Koillismaan pelastuslaitos
 - Pohjois-Pohjanmaan ELY- keskus
 - Pohjois-Pohjanmaan liitto
 - Pohjois-Pohjanmaan maakuntamuseo
 - Puolangan kunta
 - Puolustusvoimat
 - Suomen metsäkeskus (Pohjois-Pohjanmaa)
 - Utajärven kunnan hallintokunnat ja viranhaltijat
 - Viestintävirasto Ficora
- Alueella toimivat yritykset
 - Vapo Oy
- Alueella toimivat yhdistykset, kuten
 - Asukasyhdistykset
 - Kylätoimikunnat
 - Särkijärven Kyläseura ry
 - Kotiseutuyhdistykset
 - Utajärven kotiseutuyhdistys
 - Metsänhoitoyhdistykset
 - Metsänhoitoyhdistys Rokua-Paljakka
 - Metsästysseurat
 - Kurimon Erä ry
 - Metsänomistajien liitto Pohjois-Suomi ry
 - MTK –Pohjois-Suomi
 - Pohjois-Pohjanmaan luonnonsuojeluviiri
 - Pohjois-Pohjanmaan lintutieteellinen yhdistys
 - Särkijärven kalaveden osakaskunta
 - Tienhoitokunnat
 - Utajärven riistanhoitoyhdistys
 - Vesiensojelu yhdistykset

8. Osallistumisen ja vuorovaikutuksen järjestäminen

Kaavoituksen vireille tulosta ja osallistumis- ja arviointisuunnitelman (OAS) nähtävillä olosta sekä kaavaluonnoksen ja kaavaehdotuksen nähtävillä olosta tiedotetaan Utajärven kunnan virallisella ilmoitustaululla, Utajärven kunnan virallisessa tiedotuslehdessä ja kunnan kotisivuilla (www.utajarvi.fi).

Osayleiskaavan laadinnan aikataulu sovitetaan yhteen YVA -menettelyn aikataulun kanssa seuraavasti: Osallistumis- ja arviointisuunnitelma sekä YVA -ohjelma asetettiin samanaikaisesti nähtäville ja esiteltiin yhteisessä yleisötilaisuudessa. Kaavan valmisteluvaiheen kuulemisen aineisto (kaavaluonnos) asetetaan nähtäville YVA -selostuksen kanssa. YVA -yhteysviranomaisen lausunto YVA -selostuksesta huomioidaan vastaavasti kaavaehdotusta valmisteltaessa.

8.1 Aloitusvaihe (kevät 2015)

Kunnanhallitus päättää kaavan vireille tulosta sekä osallistumis- ja arviointisuunnitelman hyväksymisestä ja asettamisesta julkisesti nähtäville. Osallistumis- ja arviointisuunnitelma (OAS) pidetään nähtävillä koko suunnittelutyön ajan kunnantalolla ja kunnan kotisivuilla. Osalliset voivat jättää mielipiteitä osallistumis- ja arviointisuunnitelmasta kaavaehdotuksen nähtäville asettamiseen asti.

Osallisella on mahdollisuus esittää ELY -keskukselle neuvottelun käymistä OAS:n riittävydestä ennen kaavaehdotuksen asettamista julkisesti nähtäville. Jos suunnitelma on ilmeisen puutteellinen, ELY -keskuksen on viivytyksettä järjestettävä kunnan kanssa neuvottelu suunnitelman täydennystarpeiden selvittämiseksi.

Osallistumis- ja arviointisuunnitelmaa päivitetään tarvittaessa suunnittelutyön aikana. Ennen valmisteluvaiheen kuulemistä järjestettiin aloitusvaiheen viranomaisneuvottelu 8.12.2015.

8.2 Valmisteluvaihe (tavoiteaikataulu syksy 2017)

Kunnanhallitus päättää osayleiskaavan nähtäville asettamisesta. Kaavaluonnos ja sen valmisteluaineisto pidetään nähtävillä 30 vrk:n ajan. Nähtävillä oloaikana osallisella on mahdollisuus antaa mielipide kaavaluonnoksesta ja kaavaluonnoksesta pyydetään lausunnot viranomaisilta.

Kaavaluonnoksen nähtävillä oloaikana järjestetään yleisötilaisuus, jossa esitellään osayleiskaavaluonnos ja kaavan toteuttamisen arvioidut vaikutukset. Kaavaluonnoksesta saatuihin lausuntoihin ja mielipiteisiin laaditaan vastineet, jotka käsitellään kunnanhallituksessa osayleiskaavaehdotuksen käsittelyn yhteydessä.

Toinen viranomaisneuvottelu käydään, kun kaavaluonnos on ollut nähtävillä ja kun sitä koskevat lausunnot ja mielipiteet on saatu. Lausuntoihin ja mielipiteisiin laaditaan vastineet, jotka käsitellään kunnanhallituksessa osayleiskaavaehdotuksen käsittelyn yhteydessä.

8.3 Ehdotusvaihe (tavoiteaikataulu talvi- kevät 2018)

Kaavaluonnos tarkistetaan saatujen lausuntojen ja mielipiteiden pohjalta osayleiskaavaehdotukseksi. Kunnanhallitus päättää osayleiskaavaehdotuksen nähtäville asettamisesta. Osayleiskaavaehdotus pidetään julkisesti nähtävillä 30 vrk:n ajaksi. Kaavaehdotuksesta pyydetään lausunnot kaavan kannalta keskeisiltä viranomaisilta ja yhteisöiltä.

Ulkopaikkakunnalla asuvia kaava-alueen ja siihen rajoittuvia maanomistajia tiedotetaan kirjeitse. Kunnan asukkaat ja osalliset voivat jättää kaavaehdotuksesta kirjallisen muistutuksen (MRA 27 §) ennen nähtävillä olon päättymistä. Lausuntoihin ja muistutuksiin laaditaan vastineet, jotka kaupunginhallitus käsittelee. Saatu palaute otetaan huomioon kaavaehdotuksen valmistelussa hyväksymiskäsittelyä varten.

Viranomaistahojen kanssa pidetään tarvittaessa ehdotusvaiheen viranomaisneuvottelu (MRL 66 §, MRA 18 §), kun kaavaehdotus on ollut julkisesti nähtävänä ja sitä koskevat muistutukset ja lausunnot saatu.

8.4 Hyväksymisvaihe (tavoiteaikataulu kesä-syky 2018)

Kunnanvaltuusto päättää osayleiskaavan hyväksymisestä. Kaavan hyväksymisestä ilmoitetaan MRL 67 § ja MRA 94 §:n mukaisesti.

Osayleiskaavan hyväksymistä koskevaan päätökseen voi hakea muutosta valittamalla päätöksestä Oulun hallinto-oikeuteen ja edelleen Korkeimpaan hallinto-oikeuteen. Mikäli valituksia kunnanvaltuuston hyväksymispäätöksestä ei jätetä, kaava saa lainvoiman 30 vuorokauden kuluttua kunnanvaltuuston päätöksestä. Voimaantulosta kuulutetaan Utajärven kunnan virallisessa tiedotuslehdessä, kunnan ilmoitustaululla ja kotisivuilla www.utajarvi.fi.

9. Yhteystiedot

UTAJÄRVEN KUNTA

Lisätietoja

www.utajarvi.fi

Laitilantie 5, PL 18, 91600 UTAJÄRVI

Anne Sormunen

Kunnanjohtaja

p. 08 5875 5707

etunimi.sukunimi@utajarvi.fi

Tiia Possakka

Kaavoitusinsinööri

p. 050 5917 240

etunimi.sukunimi@utajarvi.fi

TUULIVOIMAHANKEVASTAAVA / PAHKAVAARAN TUULIPUISTO Oy c/o TORNATOR Oyj

Raino Kukkonen

Hankepäällikkö, Tuulivoima

Äyritie 8 D

01510 VANTAA

p. 050 468 8533

etunimi.sukunimi@tornator.fi

KAAVAA LAATIVA KONSULTTI/ RAMBOLL FINLAND OY

Annu Tulonen

Yksikön päällikkö

Niemenkatu 73

15140 LAHTI

p. 040 675 0332

etunimi.sukunimi@ramboll.fi

Pirjo Pellikka

Projektipäällikkö, YKS-424

Kirjastokatu 4

70100 KUOPIO

p. 040 532 2380

etunimi.sukunimi@ramboll.fi