



Metsityslain sisältö ja Kemera nuoren metsän hoito

Jussi Pirkonen
Rahoitus- ja tarkastuspäällikkö
Suomen metsäkeskus

23.3.2021

Puukihanke -Webinaari



Säädökset

- Laki metsityksen määräaikaisesta tukemisesta (1114/2020), eli ”metsityslaki” tai ”metsitystukilaki”
 - › laki on tullut voimaan vuoden alussa, haku avautuu 1.3.2021
 - › määräaikainen, voimassa vuoden 2023 loppuun
- Valtioneuvoston asetus metsityksen määräaikaisesta tukemisesta (103/2021)
 - › yksityiskohtaiset säännökset tukitasoista, tuen ehdoista, uudistamismenetelmistä ym.
- Hakemuksen sisällöstä sekä toteutusilmoituksesta ja maksatusten yksityiskohdista annetaan MMM:n asetukset
- Valtionavustuslaki (688/2001)
 - › yleissäännökset tuen myöntämisen ja maksamisen menettelyistä, viranomaisen tietojensaantioikeuksista, tuen palauttamisesta ym.
- De minimis -asetus (EU) N:o 1407/2013





Yleistä metsitystuesta

- Tavoitteena lisätä metsäpinta-alaa ja hiilinieluja sekä vähentää kasvihuonekaasujen päästöjä metsitettävillä kohteilla luonnon monimuotoisuutta heikentämättä
- Tuetaan metsänkasvatukseen sopivien puuttomien kohteiden, ”joutoalueiden”, metsittämistä
 - › ei myönnetä metsämaalle eikä maatalousmaalle
 - › ei vähäpuustoisella tai vähäarvoista puustoa kasvavalla kohteella tehtävään metsänuudistamiseen
- Ei ympäristö- ja luontoarvoiltaan merkittäville alueille (mm. luonnon monimuotoisuuden ja maisemansuojelu)
- Metsitystuki myönnetään de minimis –tukena eli vähämerkityksisenä tukena





Tuensaajat

- Tukea voidaan myöntää **yksityisille maanomistajille** (vrt. kemera-laki), joita ovat
 - › luonnollinen henkilö maanomistajana sekä hallintaoikeuden ym. vastaavan oikeuden haltijana
 - › yhteisö, yhteenliittymä ja kuolinpesä:
 - › jonka yhtiömiehenä, jäsenenä tai osakkaana on vain luonnollisia henkilöitä; **ja**
 - › jossa yhteisön ja yhteenliittymän pääasiallisena tarkoituksena on maatila- tai metsätalouden harjoittaminen (= liikevaihdosta ja tasearvosta yli puolet on muodostunut maatila- tai metsätaloudesta metsitystuen hakemista välittömästi edeltävällä päättyneellä tilikaudella)
 - › säätiö, jonka toiminnasta pääosan muodostaa maatila- tai metsätalouden harjoittaminen
 - › yhteismetsän ja yhteisen alueen osakaskunta, jonka osuuksista vähintään puolet on luonnollisten henkilöiden omistuksessa





Yhteisomistajat tuensaajina

- Yhteisomistajilla ja jakamattoman kuolinpesän osakkailla, jotka omistavat alueesta vähintään **60 %** ja joihin kuuluvat aluetta hoitavat yhteisomistajat, on
 - › yhteisesti oikeus hakea ja ottaa vastaan metsitystuki
 - › toteuttaa metsitys
- Edellytyksenä on, että yhteisomistajat tai osakkaat, jotka hakevat metsitystukea
 - › luopuvat metsityksen kustannusten vaatimisesta muilta yhteisomistajilta tai osakkailta
 - › sitoutuvat yksin vastaamaan tukipäätöksen mukaisista vastuista, velvoitteista ja seuraamuksista
 - › antavat hakemuksessa selvityksen suunnitellun metsityksen ilmoittamisesta muille yhteisomistajille tai osakkaille





Metsitystukea ei myönnetä maatalousmaalle eikä metsämaalle

- Metsitystukeen hyväksyttävää aluetta on muu kuin maatalousmaa ja muu kuin metsämaa
- Maatalousmaata ovat:
 - › pellon, pysyvien nurmien ja pysyvien laidunten tai pysyvien viljelykasvien pinta-ala (asetus (EU) N:o 1307/2013)
 - › alue, jolle maksetaan vain maa- ja puutarhatalouden kansallisista tuista annetun lain (1559/2001) mukaista tukea
 - › maatalouden ympäristösopimusala (suojavyöhyke, maisema, luonnon monimuotoisuuden edistäminen, perinnebiotooppi, kosteikko tai luonnonlaidun)
- Metsämaata ovat:
 - › Tilastokeskuksen maankäyttöluokituksen mukainen metsämaa (F11)
 - › puuntuotannollisesti vähätuottoinen ojitettu turvemaa, jolla ei tarvitse täyttää uudistamisvelvoitetta (metsälaki 5 a §)





Metsitystukea ei myönnetä maatalousmaalle eikä metsämaalle

- **Maatalousmaata ei ole** ja metsitystukea **voidaan myöntää**:

1) Alue

- › joka on poistettu viljelykäytöstä; **ja**
- › jolle ei ole haettu EU:n kokonaan tai osittain rahoittamaa maataloustukea vuoden 2019 jälkeen;

2) Alue

- › joka on poistettu viljelykäytöstä ennen metsitystuen hakemista; **ja**
- › jolle on haettu EU:n kokonaan tai osittain rahoittamaa maataloustukea vuoden 2019 jälkeen, mutta seuraavat ehdot täyttyvät:
 - › alueen viljelykunto on heikko
 - › alueen pinta-ala on enintään 1 ha
 - › alue rajoittuu kokonaisuudessaan tai pääosin metsämaahan; ja
 - › alueella on puuvartisten kasvien taimia, suokasvillisuutta tai muuta vastaavaa kasvillisuutta





Metsitystukea ei myönnetä maatalousmaalle eikä metsämaalle

- **Metsämaahan (F11) kuuluvat** mm. seuraavat alueet, joille metsitystukea **ei voida myöntää**:
 - › tilapäisesti puuttomat tai vähäpuustoiset alat (uudistusalat, tuhoalueet)
 - › pinta-alaltaan vähäiset tai tilapäiset varastoalueet tms. metsätalouden tukitoimintoalueet
 - › aiemmin muuhun maankäyttöluokkaan kuuluneet alueet, joille on metsänviljelyllä aikaansaatu elinkelpoinen taimikko
 - › sellaiset entiset maatalousmaat
 - › jotka on istutettu metsälle tai jotka ovat metsittyneet
 - › joilla vesottuminen estää luontaisen metsittymisen tai viljellen toteutettavan metsittämisen
 - › *”Metsittymisellä tarkoitetaan kehityskelpoisen taimikon luontaista syntymistä alueelle. Vesottumisella tarkoitetaan sellaisen vähäarvoisen ja kehityskelvottoman lehtipuuston syntymistä alueelle, joka estää kehityskelpoisen metsän syntymisen luontaisesti tai viljellen ilman raivaustoimenpiteitä.”* (Käyttämätön maatalouden maa, E21)





Kuva 1. Mikäli maapohja on turvemaa tai hienojakoinen kangas, on alue metsittynyt luontaisesti, eikä siten ole enää tukikelpoinen. Mikäli kyseessä on kangasmaan pelto, on alue voimakkaasti vesoittunut, eikä siten ole enää tukikelpoinen.





Kuva 2. Saralla on hyvin vähän puustoa ja ojapenkalla on yksittäisiä isompia koivuja. Alue on tukikelpoinen. Ojapenkan puuston käsittely voidaan hoitaa seuraavan metsänkäsittelyn yhteydessä, raivaus ei nyt välttämätön. Kuviolla latvuspeittävyys enintään 25 %. Kohde ei ole vielä metsämaata, vaan lievästi vesoittunut käyttämätön maatalouden maa.



Kuva: [Kemppe Taito](#)





Kuva 3. Sarkojen välissä on harvakseltaan isompaa puustoa ja vesakkoa on kattavasti. Turvemaalla ja hienojakoisella kangasmaalla metsittyminen on jo tapahtunut. Kivennäismaapellon ollessa kyseessä on alue voimakkaasti vesoittunut. Kuvankaltainen kohde ei ole tukikelpoinen metsitystukeen.



Kuva: [Kemppe Taito](#)

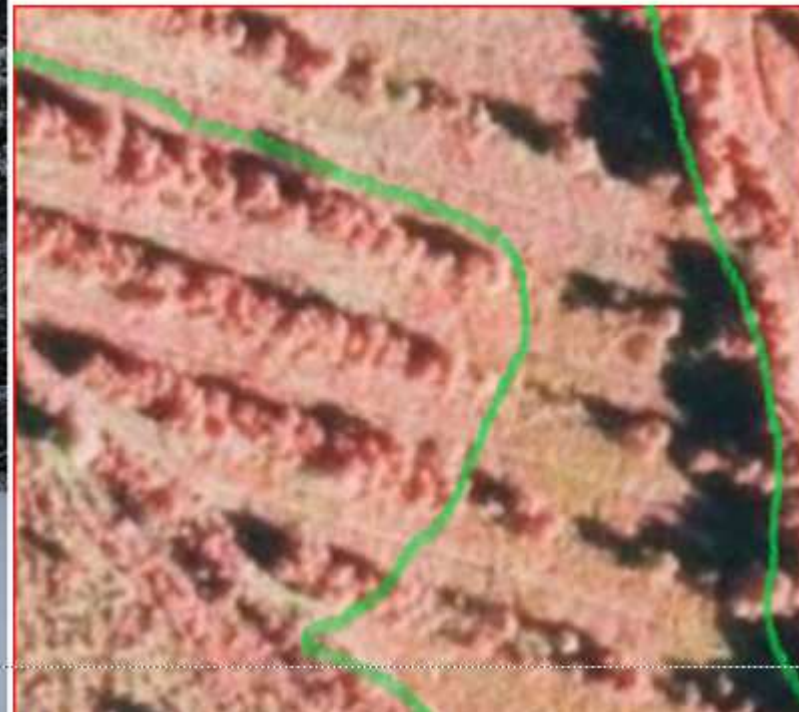




Kuva 4. Ilmakuvatulkinnan mukaan ojapenkan puuston latvuspeittävyys on vähintään 50 %. Puhdas vapaa sarkaväli on alle 20 metriä, joten ei itsenäisenä kuviona rahoituskelpoinen. Ilmakuvalta nähdään, että pellon länsipuoli on metsittynyt, eikä siten ole enää tukikelpoinen. Pellon pohjoisosa ja itälaita eivät ole metsittyneet ja tämä osakuvio voidaan metsittää metsitystuella.



Kuva: [Kemppe Taito](#)





Metsitettävän kohteen vaatimukset

- Luontaisesti ja vesitaloudeltaan metsänkasvatukseen sopiva
 - › puulaji ja metsänviljelyaineiston alkuperä kasvupaikalle sopivat
 - › korkea vedenpinta tai vesistötulvat otettava huomioon erityisesti turvetuotannosta poistuneilla alueilla
 - › kitu- ja joutomaat eivät liene luontaisesti metsänkasvatukseen sopivia
- Vähintään 0,5 hehtaarin suuruinen yhtenäinen, keskimäärin vähintään 20 metriä leveä alue
- Alueen metsitys ei heikennä luonnon monimuotoisuutta. Tuen myöntämisen edellytyksiä arvioitaessa on otettava huomioon:
 - › erilaiset luontoarvoihin liittyvät kartoitukset tai selvitykset (perinnebiotoopit, suojelua vaativien lajien elinympäristöt, suojellut luontotyytit ym.)
 - › alueen läheisyydessä olevat soidensuojelualueet
 - › Natura-alueiden luonnonarvojen heikentämiskielto





Metsitettävän kohteen vaatimukset

- Alueen metsitys ei olennaisesti vaikeuta avoimen maaseutumaiseman säilyttämistä eikä ole vastoin maankäyttö- ja rakennuslain mukaisia kaavarajoitteita
 - › maisema- ja kulttuuriarvoihin liittyvät kartoitukset
 - › VN:n periaatepäätös valtakunnallisesti arvokkaista maisema-alueista ja maisemanhoidon kehittämisestä
 - › kaavamääräykset ja -merkinnät
- Alueen metsittämiseen ei ole aiemmin saatu julkista tai yksityistä rahoitusta eikä rahoitushakemus ole vireillä
 - › ainakin EU:n pellonmetsitysohjeman tuki (928/1995) ja kumotun kemera-lain (1094/1996) metsänuudistamisen tuet
 - › uudet hiilensidonnan kompensatiomekanismit?





Metsitettävän kohteen vaatimukset

- Alueella ei ole aloitettu mitään metsittämisen perustamistoimenpiteitä. Metsityksen toimenpiteet saadaan aloittaa vasta sen jälkeen, kun Metsäkeskus on tehnyt myönteisen tukipäätöksen metsitystuesta.
- Tukea ei myönnetä joulukuusiviljelmille





Metsityksen toteuttaminen

- Metsitys on toteutettava kylvämällä tai istuttamalla, tukea ei voi saada luontaiseen uudistamiseen
 - › vain istuttaminen mahdollinen entisillä kivennäismaan maatalousalueilla ja turvepohjaisilla alueilla (pl. entiset turvetuotantoalueet)
- Metsityksessä voidaan käyttää metsälain 8a § :ssä (*Metsän uudistamisessa käytettävät puulajit*) säädettyjä puulajeja
 - › mänty, kuusi, rauduskoivu, haapa, siperianlehtikuusi, vaahtera, tervaleppä, tammi, kynäjalava, vuorijalava, metsälehmus, saarni ja hybridihaapa
 - › hieskoivu pääpuulajina turvemaidella, kangasmaiden soistuneissa osissa ja tiiviillä savi- tai hiesuvaltaisilla mailla, muilla kasvupaikoilla täydentävänä puulajina





Metsityksen toteuttaminen

- Metsityksessä käytettävien puulajien ja taimityyppien on oltava kasvupaikalle sopivia. Puulajien soveltuvuudesta säädetään VN:n asetuksen 5 § :ssä, esim.
 - › kuusta voidaan käyttää viljelykäytöstä poistetuilla alueilla. Kuusta ei saa käyttää pääpuulajina entisillä turvetuotantoalueilla
 - › mäntyä voidaan käyttää viljavuudeltaan heikoimmilla viljelykäytöstä poistetuilla alueilla sekä entisillä turvetuotantoalueilla
 - › rauduskoivua voidaan käyttää kivennäismailla ja entisillä turvetuotantoalueilla, joilla turvekerroksen paksuus on korkeintaan 30 cm. Rauduskoivua ei saa käyttää savimaalla





Metsityksen toteuttaminen

- Ennen istutusta tai kylvöä on tarvittaessa tehtävä:
 - › maanpinnan käsittely
 - › metsityslannoitus
 - › pintakasvillisuuden torjunta
 - › lievästi vesoittuneilla alueilla vesojen raivaaminen (voimakkaasti vesoittuneille alueille ei voida myöntää metsitystukea)
 - › vesitalouden järjestely (perustuttava olemassa oleviin ojiin, ei uudisojitusta)
- Taimikon kasvatustiheyden on oltava käytettävästä pääpuulajista riippuen 1300—2500 tainta/ha
- Luontainen taimiaines voidaan laskea mukaan kasvatustiheyteen
- Istutustiheyden on aina oltava vähintään 1000 tainta/ha





Tuen hakeminen ja myöntäminen

- Tukea haetaan kirjallisesti Metsäkeskukselta
- Hakemuksen sisällöstä säädetään yksityiskohtaisesti MMM:n asetuksella
 - › tiedot hakijasta, asiakirjan laatijasta ja asiamiehestä
 - › sitoutuminen metsitysvelvoitteeseen
 - › yhteisomistajien mahdolliset sitoumukset ja selvitys
 - › tiedot metsitettävästä kohteesta ja sen aiemmasta käytöstä
 - › metsityksen toteuttamistapa (vesitalouden järjestely, maanmuokkaus, pintakasvillisuuden torjuntatapa, käytettävät puulajit, taimi- tai siemenmäärä jne.)
 - › mahdolliset liitteet, esim. suunnitelma ja kartta vesitalouden järjestelyistä





De minimis –tukia koskeva selvitys

- Hakemuksessa on esitettävä selvitys hakijalle kuluvan verovuoden ja kahden edellisen verovuoden aikana myönnettyistä de minimis –tuista
- Se, että on kysymys de minimis –tuesta ilmenee päätöksestä, jolla tuki on myönnetty
- De minimis -tuen myöntämisen edellytyksenä on, että hakijalle myönnettyjen de minimis -tukien kokonaismäärä on kolmen verovuoden jakson aikana enintään 200.000 euroa





Tuen hakeminen ja myöntäminen

- Ennen tukipäätöksen tekemistä Metsäkeskus pyytää ELY-keskukselta lausunnon, jossa otetaan kantaa
 - › metsityksen vaikutukseen luonnon monimuotoisuuteen ja avoimen maaseutumaiseman säilyttämiseen
 - › mahdollisten kaavarajoitteiden huomioon ottamiseen
 - › kohteen metsittämisen saatuun tai haettuun muuhun rahoitukseen
 - › kohteen vesitalouteen
 - › kohteen poistamiseen viljelykäytöstä ja haettuihin maatalouden tukiin
 - › että kohteella ei ole aloitettu mitään metsittämisen perustamistoimenpiteitä
- ELY-keskuksen lausunto on sitova





Tuen hakeminen ja myöntäminen

- Tuki myönnetään sillä ehdolla, että metsitys toteutetaan hakemuksen ja/tai Metsäkeskuksen edellyttämien korvaavien toimenpiteiden mukaisena
- Metsäkeskuksen tukipäätöksen sisällöstä säädetään valtionavustuslain 11 § :ssä, minkä lisäksi:
 - › metsitystuen tukiehdot
 - › de minimis –asetuksessa edellytetyt tiedot, mm. tuen diskontattu arvo (ns. bruttoavustusekvivalentti)





Tuen määrä

- Tuki muodostuu kustannuskorvauksesta ja hoitopalkkiosta
- Voidaan myöntää vain hoitopalkkio, jos metsityksen perustamistoimenpiteet toteutetaan muulla rahoituksella
- Kustannuskorvaus on:
 - › 2000 euroa/ha turvepohjaisilla alueilla
 - › 1500 euroa/ha kivennäismailla
 - › 1500 euroa/ha entisillä turvetuotantoalueilla, kun metsitys toteutetaan istuttamalla
 - › 1000 euroa/ha entisillä turvetuotantoalueilla, kun metsitys toteutetaan kylvämällä
 - › 1800 euroa/ha, kun metsityksessä käytetään kivennäismailla jaloa lehtipuuta tai tervaleppää pääpuulajina tai vähintään 25 % pääpuulajin vähimmäiskasvatustiheydestä
- Metsitystuen hoitopalkkio on 900 euroa/ha (erät 450+450 euroa)





Tuen maksaminen

- Metsitys on toteutettava ja toteutusilmoitus toimitettava Metsäkeskukselle viimeistään tukipäätöksen antamista seuraavan toisen kalenterivuoden loppuun mennessä
 - › jos metsitystä ei toteuteta määräajassa, tukipäätös ja oikeus tukeen raukeaa
 - › jos toteutusilmoitusta ei toimiteta määräajassa, oikeus saada maksatus myönnetystä tuesta raukeaa
 - › ennen määräajan päättymistä Metsäkeskus voi hakemuksesta jatkaa tukipäätöksen voimassaoloaikaa yllättävän ennalta-arvaamattoman tapahtuman tai muun ylivoimaisen esteen vuoksi (taimipula, sääolosuhteet) enintään kaksi kertaa kalenterivuodeksi kerrallaan.





Tuen maksaminen

- Kustannuskorvaus maksetaan kertakorvauksena toteutusilmoituksen perusteella
- Hoitopalkkio maksetaan kahdessa saman suuruudessa erässä 2 ja 8 vuoden kuluttua siitä, kun kustannuskorvaus on maksettu
- Maksettava metsitystuki saa olla enintään tukipäätöksessä vahvistetun suuruinen (ei ns. lisärahoitusta)
- Metsäkeskus tekee maksamisesta erillisen päätöksen, jos tukea ei voida maksaa tukipäätöksen tai toteutusilmoituksen mukaisena





Metsityselvoite ja muistiinpanovelvollisuus

- Metsitystuen hakijan on sitouduttava 10 vuoden ajan toteutusilmoituksen toimittamisesta lukien (metsityselvoite);
 - › huolehtimaan taimikon jälkihoidosta (heinätorjunta, täydennysistutus tai –kylvö, terveyslannoitus, varhaisperkaus)
 - › säilyttämään alue metsämaana metsälain säännöksiä noudattaen
- Tuensaajalla on metsitykseen liittyvä muistiinpanovelvollisuus
 - › tositteisiin perustuvat muistiinpanot tai kirjanpito
 - › muistiinpanot, kirjanpito ja tositteet on säilytettävä 10 vuotta metsitystuen viimeisen erän maksamisesta





Tuen palauttaminen ja takaisinperiminen

- Metsitystuki on palautettava, jos tuensaaja lopettaa alueen tai sen merkittävän osan käytön metsämaana metsitysvervoitteen voimassaollessa (pl. etsityslain 18 § :n 3 momentissa säädetyt tilanteet)
- Metsitystuki peritään takaisin tuensaajalta, joka ei omistus- tai hallinta-aikanaan ole noudattanut metsitystuen ehtoja ja metsitysvervoitetta
- Muilta osin tuen palauttamiseen ja takaisinperimiseen sovelletaan valtionavustuslakia





Omistajan tai haltijan vaihtuminen

- Alueen uusi omistaja tai haltija tulee tuensaajan oikeusasemaan
 - › metsitysvelvoite ja siihen liittyvä tuen palauttamisvelvollisuus siirtyy
 - › tuen takaisinperintä kohdistuu siihen, joka ei omistus- tai hallinta-aikanaan ole noudattanut metsitystuen ehtoja ja metsitysvelvoitetta





Kemeratuki, TVH ja NMH

- Nuoren metsän hoito ja pienpuun tuki 230+200 €/ha
 - › Jäävän puuston pituus yli 3,0 m, poistuma vähintään 1500/1000 runkoa/ha, läpimitta enintään 16 cm, pinta-ala väh. 2 ha. Pienpuun määrä vähintään 25/35 m³/ha
- Taimikonvarhaishoito 160 €/ha
 - › Pituus 0,7m-3,0 m, poistuma 3000/2000 runkoa/ha, pinta-ala väh. 1,0 ha,

Rahoitusta haettava Metsäkeskuksesta ennen töiden aloittamista, työn valmistuttua tehtävä toteutusilmoitus, jonka perusteella tuki maksetaan.





Uusi metsätalouden kannustinjärjestelmä THV ja NMH -työlajiryhmä

- Nykyinen kemera voimassa vuoden 2023 loppuun/tai kunnes uusi kannustinjärjestelmä on hyväksytty
- Taimikonhoito ja nuoren metsänhoito yksi tukitaso
- Pienpuun korjuutuki poistuu
- Poistumaan ja läpimittaluokitukseen tulossa hieman muutoksia
 - › Pituus 0,7 m-12 m, jäävän puuston rajat 2500/1500/1200
 - › Pinta-ala 1,0 ha, voi koostua useammasta kuviosta
 - › Jälkirahoitteiseksi, tot ilm. 2 kk kuluessa

