

1510017192



Utajärven kunta

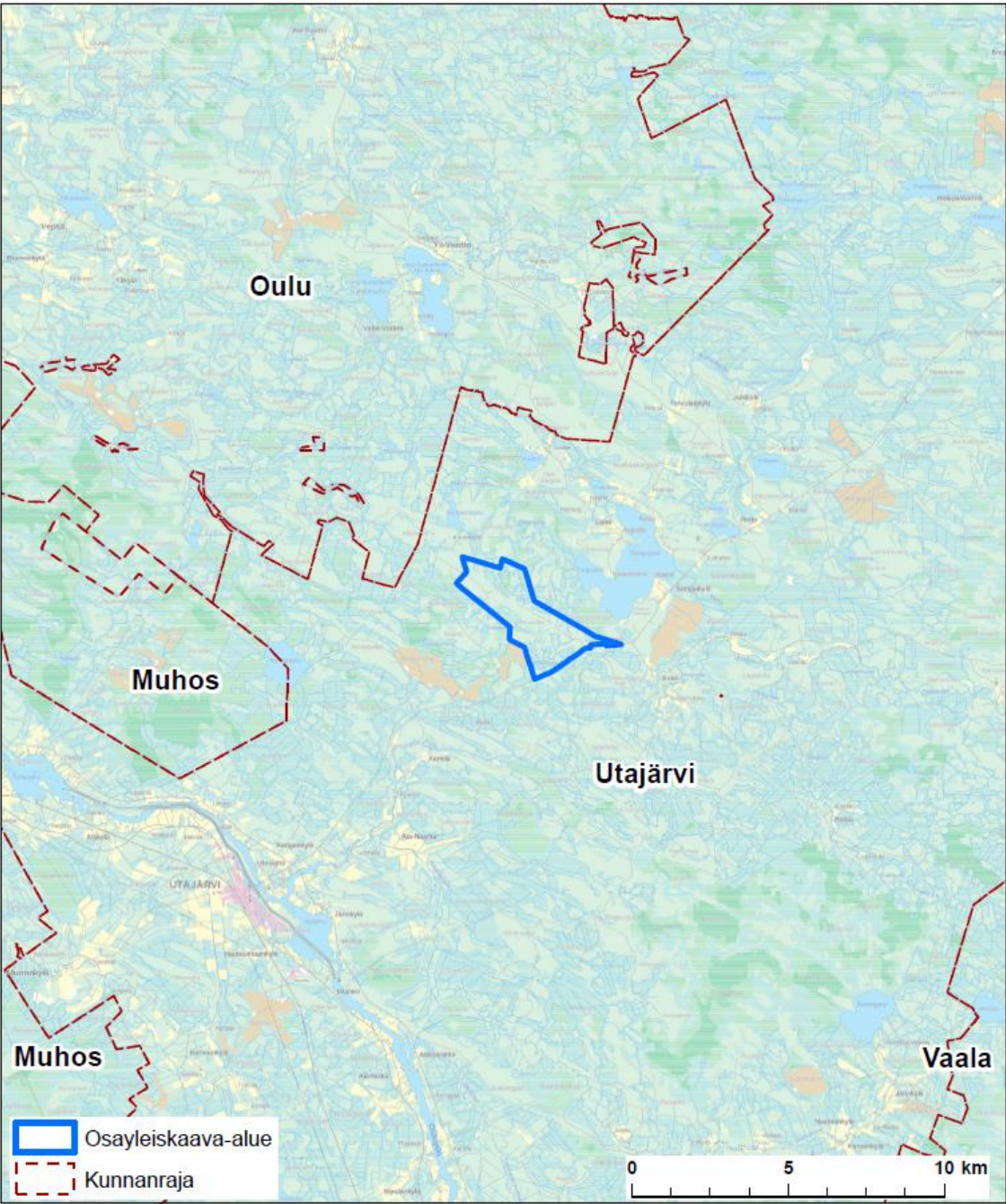
Maaselän tuulivoimapuiston osayleiskaava

Osallistumis- ja arviointisuunnitelma

16.4.2015, päivitetty 16.12.2015, 27.6.2016, 26.11.2019 ja 5.5.2020



Tässä osallistumis- ja arviointisuunnitelmassa (OAS) esitetään osayleiskaavan laatimisen lähtökoh-
tia ja tavoitteita, kuvataan kaavoituksen eteneminen ja kerrotaan miten osalliset voivat vaikuttaa
kaavoitukseen ja kuinka kaavan vaikutuksia arvioidaan suunnittelun aikana. Osallistumis- ja arvi-
ointisuunnitelmaa täydennetään tarvittaessa suunnitteluprosessin aikana.

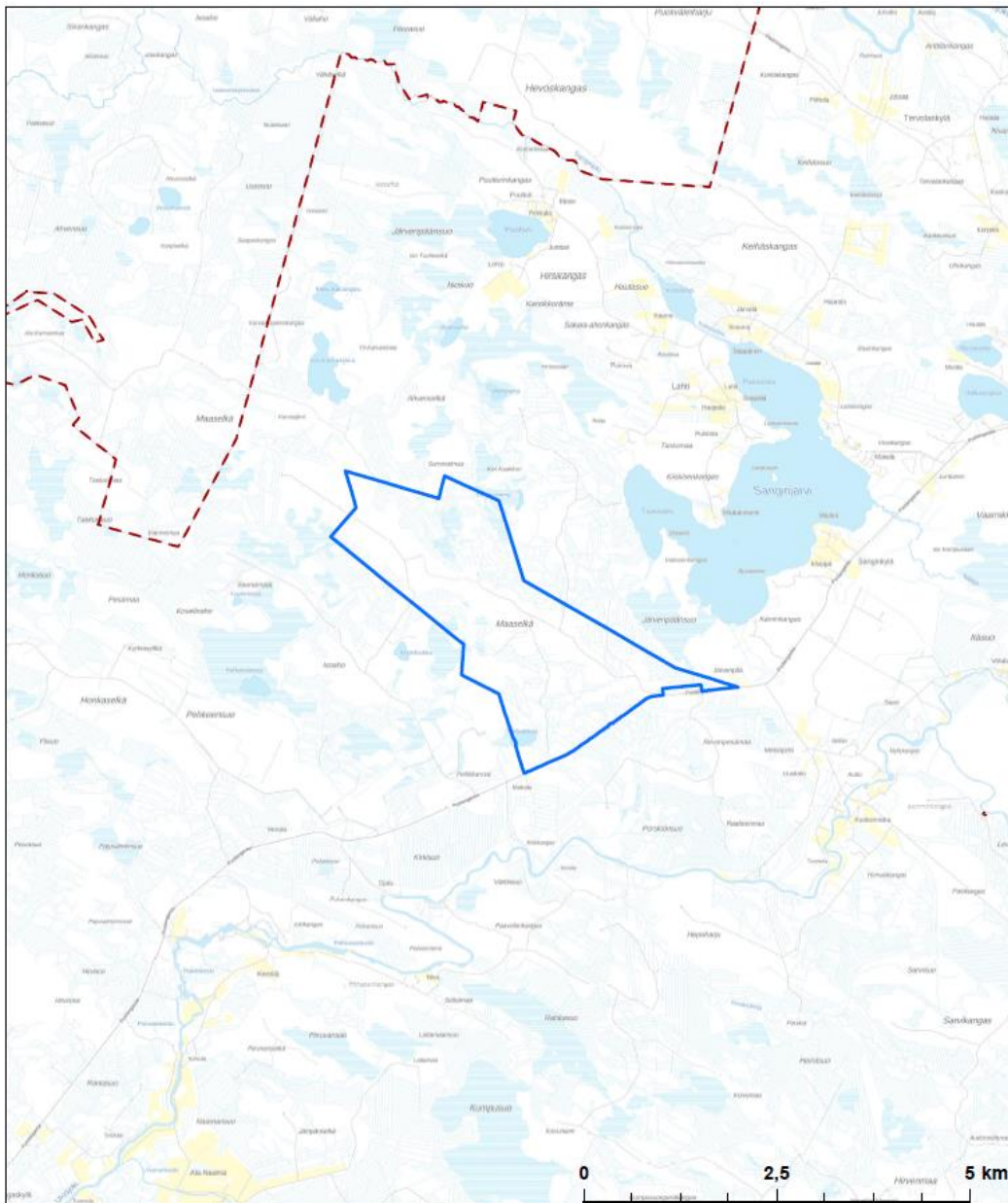


Kuva 1. Suunnittelualueen sijainti.

1. Suunnittelualue

Maaselän tuulivoimaosayleiskaavan suunnittelualue, joka koostuu Maaselän alueesta, sijaitsee Utajärven Sanginkylän länsipuolella. Utajärven keskusta sijaitsee suunnittelualueesta lounaassa noin 9 kilometrin etäisyydellä, Muhoksen keskusta noin 25 kilometrin etäisyydellä lännessä ja Vaalan keskusta noin 25 kilometrin etäisyydellä etelässä.

Suunnittelualueen laajuus on noin 545 ha. Tarvittaessa kaava-alueen rajausta voidaan tarkistaa työn edetessä. Suunnittelualueen maat ovat Tornator Oyj:n ja yksityisten omistuksessa. Maanomistajan kanssa on tehty vuokrasopimukset. Kaavan vaikutusten arviointi kohdistuu varsinaista suunnittelualueita laajemmalle alueelle.



Kuva 2. Suunnittelualueen alustava rajausta (sininen viiva), joka tarkentuu suunnittelun aikana ja kunnanraja (punainen viiva).

1. Tuulivoimapuiston kuvaus

Maaselän Tuulipuisto Oy suunnittelee 7 tuulivoimalan laajuista maatuulivoimapuistoa Utajärven Maaselän alueelle. Kunkin tuulivoimalan nimellisteho on enintään 4,5 MW. Tuulivoimaloiden napakorkeus on enintään 180 metriä ja kokonaiskorkeus enintään 255 metriä. Tuulivoimaloiden lopullinen määrä ja sijainti tarkentuvat suunnittelun edetessä. Hankkeen ympäristövaikutusten arviointi (YVA) on päätynyt yhteysviranomaisen lausuntoon (POPELY/1343/2015) 1.3.2017.

Tuulivoimaloiden välille rakennetaan huoltotieverkosto, joiden yhteyteen maakaapelit pyritään sijoittamaan. Jokainen tuulivoimala koostuu perustuksista, tornista, konehuoneesta sekä roottorista. Tuulivoimalat kytketään toisiinsa 20 kV - 36 kV maakaapelilla, jotka sijoitetaan ensisijaisesti huoltoteiden yhteyteen kaivettaviin kaapeliöihin. Kaapelit johdetaan ja kytketään tuulivoima-alueen yhteyteen rakennettavaan sähköasemaan. Maaselän suunnittelualueelle rakennetaan uusi sähköasema. Muuntoasemalla tuulivoimaloiden tuottama teho muunnetaan tarvittavaan siirtojännitteeseen. YVA-menettelyn jälkeen vaihtoehdosta liittyä Pyhäkosken voimalaitokseen ja pohjoisesta reittivaihtoehdosta on luovuttu. Liittyminen 110 kV voimajohdolla Pyhänselän sähköasemalle on mahdollista vasta Pyhänselän 110 kV sähköaseman valmistuttua. Sähköaseman arvioidaan valmistuvan vuonna 2021.

Tuulivoimapuiston toiminnallinen jakso on nykyaikaisissa tuulivoimaloissa suhteellisen pitkä. Tuulivoimaloiden perustusten ja tornin laskennalliseksi käyttöikäksi on arvioitu keskimäärin 50 vuotta ja turbiinin (konehuone ja siivet) vastaavasti noin 20 vuotta. Koneistoja uusimalla käyttöikää on mahdollista pidentää 50 vuoteen asti.

Hankkeesta vastaa Maaselän Tuulipuisto Oy, joka on Tornator Oyj:n omistama yhtiö. Sen kotipaikka on Utajärvi.

2. Tavoitteet

Maaselän tuulivoimapuiston osayleiskaavan laadinnan tavoitteena on mahdollistaa suunniteltavan tuulivoimapuiston rakentaminen. Tuulivoimapuisto muodostuu tuulivoimaloista perustuksineen, niitä yhdistävistä maakaapeleista, tuulivoimapuiston sähköasemasta, sähköverkkoon liittymistä varten tarvittavasta 110 kV:n ilmajohdosta sekä tuulivoimaloita yhdistävistä huoltoteistä. Kaavan tavoitteena on mahdollistaa myös hankkeen tarvitseman kiviaineksen ottaminen.

Osayleiskaava laaditaan MRL:n 77 a §:n mukaisena kaavana siten, että rakennusluvut voidaan myöntää suoraan osayleiskaavan perusteella.

Tuulivoimapuistohankkeilla toteutetaan valtakunnallisia alueidenkäyttötavoitteita, valtakunnallista ilmasto- ja energiastrategiaa sekä Pohjois-Pohjanmaan maakunnan tavoitteita ja strategioita. Työ- ja elinkeinoministeriö julkaiseman kansallisen energia- ja ilmastostrategian tavoitteena on varmistaa vuodelle 2020 asetettujen kansallisten energia- ja ilmastotavoitteiden saavuttaminen, sekä valmistella tietä kohti pitkän aikavälin tavoitteita. Strategiaassa on esitetty tavoitteeksi, että vuonna 2025 tuulivoimalla tuotetaan sähköä noin 9 TWh. Aiemmin asetettu tavoite vuodelle 2020 on 6 TWh.

3. Suunnittelun lähtökohdat

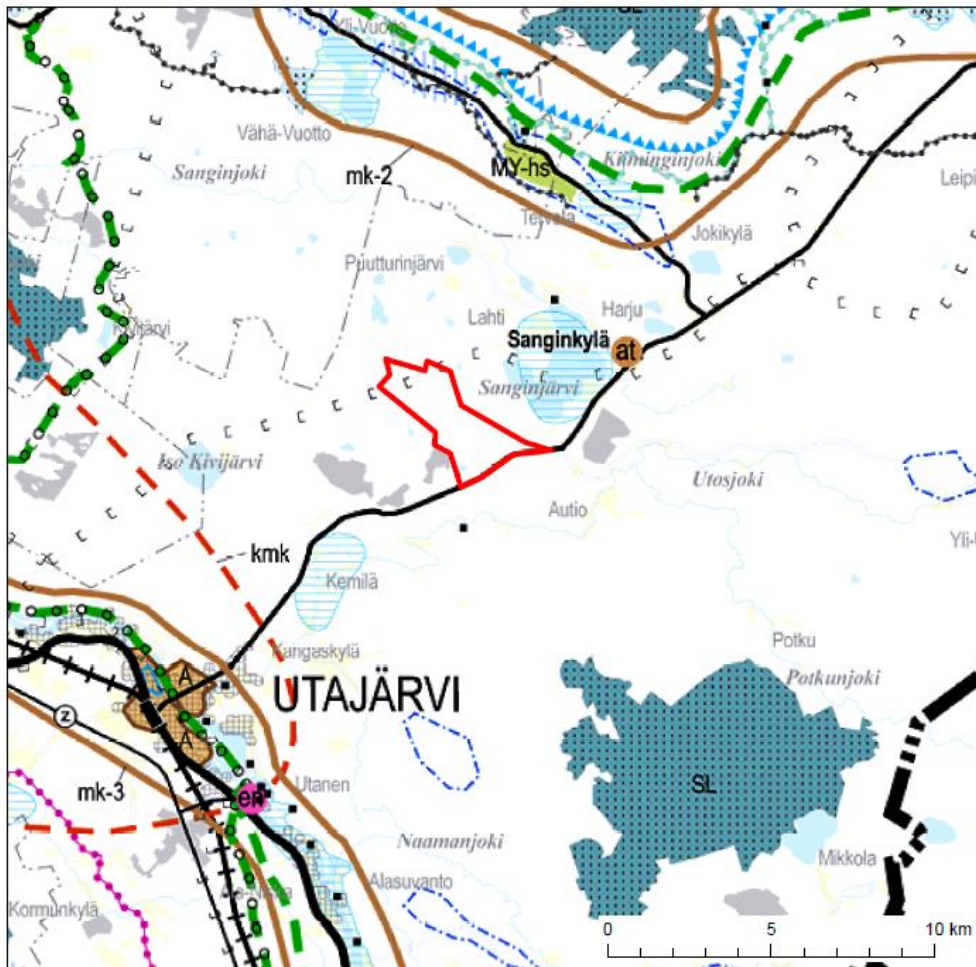
3.1 Valtakunnalliset alueidenkäyttötavoitteet

Valtioneuvosto päätti valtakunnallisista alueidenkäyttötavoitteista 14.12.2017. Päätöksellä valtioneuvosto korvaa valtioneuvoston vuonna 2000 tekemän ja 2008 tarkistaman päätöksen valtakunnallisista alueidenkäyttötavoitteista. Päätös tuli voimaan 1.4.2018. Valtakunnalliset alueidenkäyttötavoitteet (VAT) ovat osa maankäyttö- ja rakennuslain mukaista alueidenkäytön suunnittelujärjestelmää. Alueidenkäyttötavoitteet tulee ottaa huomioon ja niitä tulee edistää myös kuntien kaavoituksessa. Valtakunnallisten alueidenkäyttötavoitteiden tarkistuksessa on korostettu sään ääri-ilmiöihin ja tulviin sekä ilmastonmuutoksen vaikutuksiin varautumista. Varaudutaan uusiutuvan energian tuotantoon ja sen edellyttämien logististen ratkaisujen tarpeisiin. Tuulivoimalat on sijoitettava ensisijaisesti keksitetysti useamman voimalan yksiköihin. Voimajohtolinjauksissa hyödynnetään ensisijaisesti olemassa olevia johtokäytäviä Tämän tuulivoimapuiston osayleiskaava-aluetta koskevat erityisesti seuraavat asiakokonaisuudet: Toimivat yhdyskunnat ja kestävä liikkuminen, terveellistä ja turvallista elinympäristöä, tehokasta liikenneympäristöä, elinvoimaista luonto- ja kulttuuriympäristöä sekä luonnonvaroja ja uusiutumiskykyistä energianhuoltoa koskevat asiakokonaisuudet.

3.2 Pohjois-Pohjanmaan maakuntakaava

Suunnittelualueella on voimassa Pohjois-Pohjanmaan maakuntakaava. Kaava on vahvistettu ympäristöministeriössä 17.2.2005 ja se on saanut lainvoiman 25.8.2006.

Maakuntakaavassa Maaselän suunnittelualueelle on osoitettu moottorikelkkailureitti. Maaselän suunnittelualue rajautuu eteläosastaan seututiehen. Suunnittelualueen läheisyydessä suunnittelualueiden koillis- ja lounaispuolella sijaitsee kulttuuriympäristön tai maiseman vaalimisen kannalta tärkeät alueet. Suunnittelualueesta kaakkoon on osoitettu luonnonsuojelualue (SL) ja Natura 2000 -verkostoon kuuluva tai ehdotettu alue. Maaselän itäpuolella Sanginkylä on osoitettu kohdemerkinnällä kylä (at).

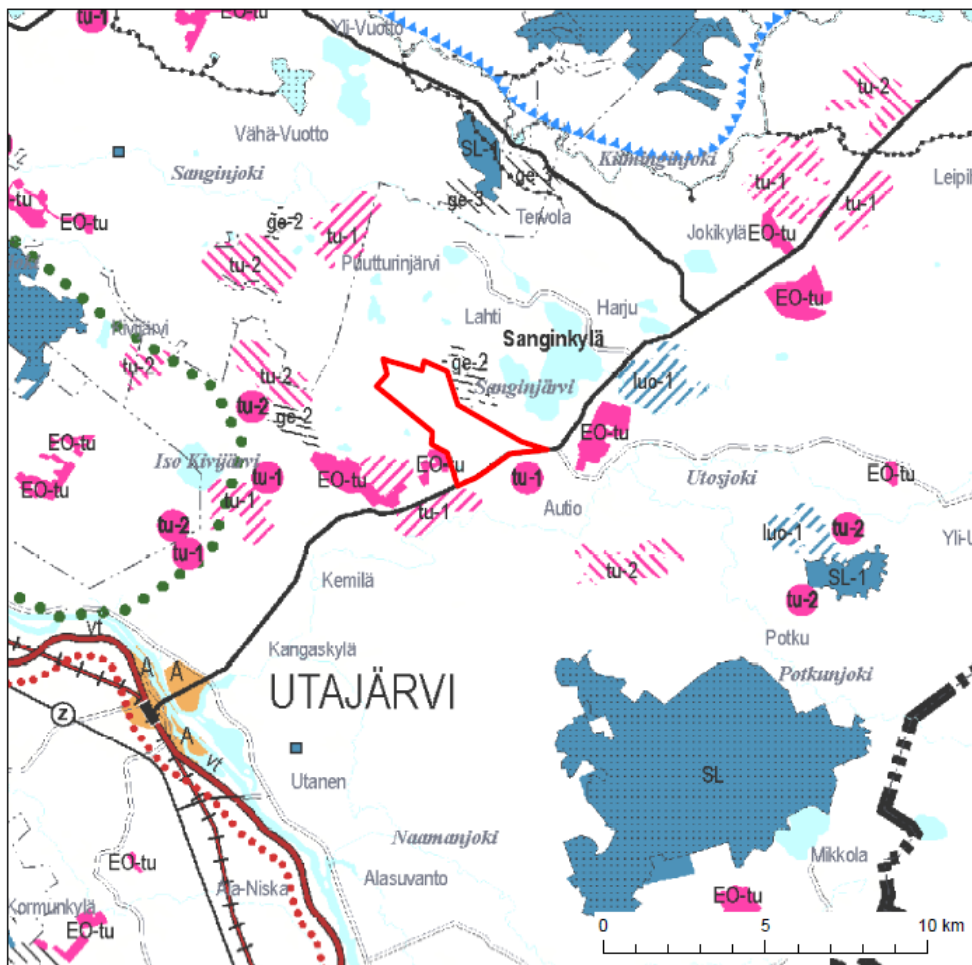


Kuva 4. Ote Pohjois-Pohjanmaan maakuntakaavasta. Maaselän suunnittelualue (punainen viiva).

3.3 Pohjois-Pohjanmaan 1. vaihemaakuntakaava

Pohjois-Pohjanmaan maakuntakaavan uudistaminen aloitettiin syksyllä 2010 ensimmäisen vaihemaakunnan laadinnalla. Kaavassa käsiteltävät pääteemat ovat olleet soiden kokonaiskäyttö, luonnon ympäristö, tuulivoima, kaupan suuryksiköt ja liikennejärjestelmä. Vaihemaakuntakaavassa on osoitettu maa- ja merialueita tuulivoima-alueiksi. Osoitetut alueet soveltuvat 10 voimalan tai sitä suurempien kokonaisuuksien toteuttamiseen. Maaselän aluetta ei ole osoitettu 1. vaihemaakuntakaavassa tuulivoimaloiden alueeksi. Vaihemaakuntakaava on hyväksytty maakuntavaltuustossa 2.12.2013. Kaava on vahvistettu ympäristöministeriössä 23.11.2015. Kaava sai lainvoiman 3.3.2017.

Vaihemaakuntakaavassa Maaselän suunnittelualueelle on osoitettu moreenimuodostuma (ge-2), arvokas geologinen muodostuma. Seututien (Puolangantie) eteläpuolella sijaitsee turvetuotantoon soveltuva aluekohde (tu-1) ja turvetuotantoon soveltuva alue (tu-1). Suunnittelualue rajautuu eteläosastaan seututiehen. Suunnittelualueista itään ja länteen sijoittuu turvetuotantoon soveltuvia alueita (EO-tu) sekä länteen turvetuotantoon soveltuvia alueita (tu-2). Suunnittelualueesta kaakkoon on osoitettu Säippäsuo-Kivisuon luonnonsuojelualue (SL) sekä Natura 2000 -verkostoon kuuluva alue. Suunnittelualueesta itään sijaitsee luonnon monimuotoisuuden kannalta tärkeä suoalue (luo-1).



Kuva 5. Ote Pohjois-Pohjanmaan 1. vaihemaakuntakaavasta ja suunnittelualan likimääräinen sijainti (punainen rajaus).

Koko maakuntakaavan aluetta koskevia alueidenkäytön periaatteita ja yleismääräyksiä:

TUULIVOIMARAKENTAMINEN

Yleisiä suunnittelumääräyksiä:

Maakunnassa osoitettujen tuulivoimala-alueiden ulkopuolelle voidaan toteuttaa tuulipuistoja, jotka eivät ole merkitykseltään seudullisia.

Tuulivoimarakentamista suunniteltaessa voimalat tulee sijoittaa valtakunnallisesti ja maakunnallisesti arvokkaiden maisema-alueiden ja rakennettujen kulttuuriympäristöjen, luonnonsuojelualueiden, Natura 2000 -verkoston alueiden, harjunsuojeluohjelman alueiden, maakuntakaavan luo -alueiden ja seudullisesti merkittävien virkistysalueiden ulkopuolelle.

Tuulivoimarakentamista suunniteltaessa on otettava huomioon eri hankkeiden yhteisvaikutukset erityisesti asutukseen, maisemaan ja linnustoon sekä pyrittävä ehkäisemään haitallisia vaikutuksia. Tuulivoimarakentamisen yksityiskohtaisemmassa suunnittelussa on varmistettava, ettei asutukselle aiheudu merkittäviä melu- ja välkevaikutuksia ja että valtakunnallisten kulttuuriympäristöjen arvot säilyvät.

Muutto linnustoon kohdistuvien yhteisvaikutusten ehkäisemiseksi voimalat tulee sijoittaa ensisijaisesti maakuntakaavoituksen yhteydessä määriteltyjen muuton painopistealueiden ja tärkeimpien levähtämisalueiden ulkopuolelle.

Lähekkäin sijoittuvien tuulivoimala-alueiden liittäminen sähköverkkoon on pyrittävä keskittämään yhteiseen johtokäytävään.

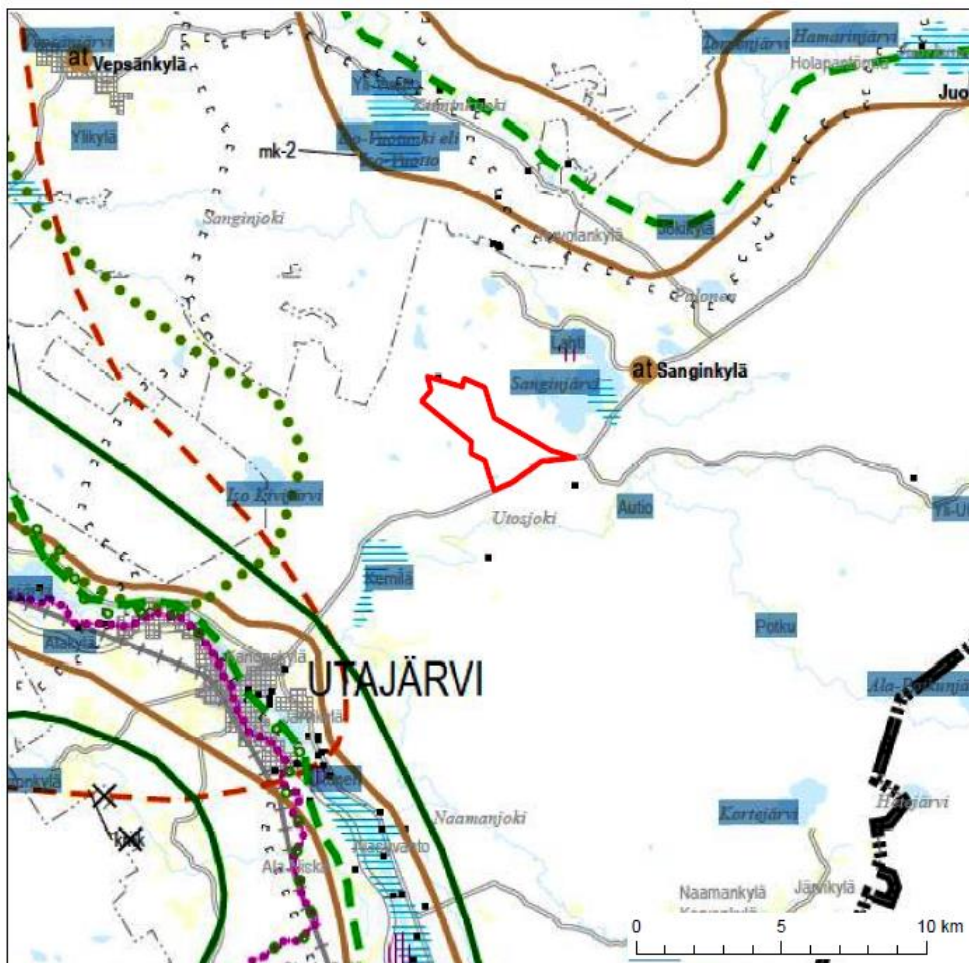
Tuulivoimarakentamista suunniteltaessa on otettava huomioon lentoliikenteestä, liikenneväylistä ja tutkajärjestelmistä johtuvat rajoitteet voimaloiden koolle ja sijoittelulle sekä selvítettävä tuulivoimaloiden vaikutukset puolustusvoimien toimintaan. Poronhoitoalueella tulee turvata poronhoidon edellytykset.

3.4 Pohjois-Pohjanmaan 2. vaihemaakuntakaava

Pohjois-Pohjanmaan maakuntakaavan uudistamiseen liittyvä 2. vaihemaakuntakaavan on maakuntavaltuusto hyväksynyt 7.12.2016. Maakuntavaltuuston päätöksestä ei jätetty valituksia hallinto-oikeuteen. Kaava tuli lainvoimaiseksi 2.2.2017.

2. vaihemaakuntakaavassa käsitellään koko maakunnan alueidenkäyttöä seuraavien teemojen osalta: kulttuuriympäristö, maaseudun asutusrakenne, virkistys- ja matkailu, seudullisen jätteenkäsittelyalueet ja seudulliset ampumarata-alueet.

Vaihemaakuntakaavassa suunnittelualueella ei ole merkintöjä. Suunnittelualueen itäpuolella Sanginkylä on osoitettu kyläksi. Suunnittelualueesta itään Sanginkylän kulttuurimaisema on osoitettu maakunnallisesti arvokkaaksi maisema-alueeksi ja Lahti maakunnallisesti arvokkaaksi rakennetuksi kulttuuriympäristöksi.



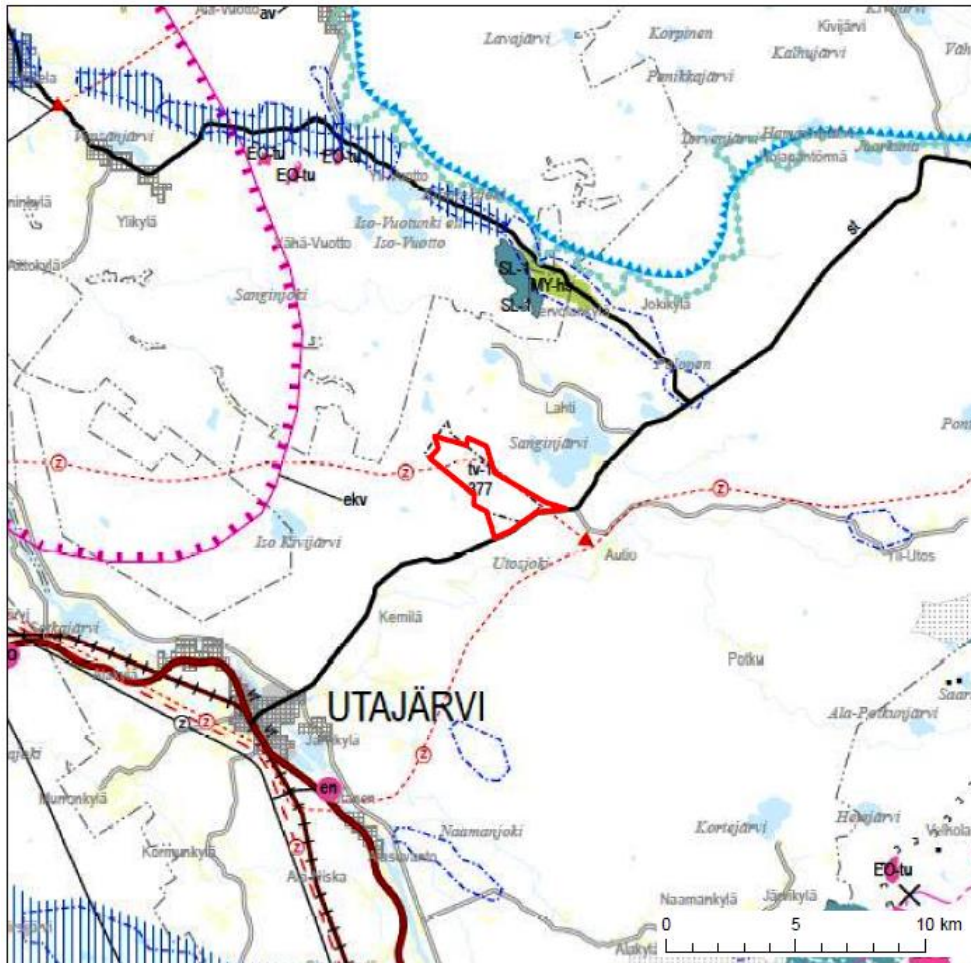
Kuva 6. Ote Pohjois-Pohjanmaan 2. vaihemaakuntakaavasta ja suunnittelualueen likimääräinen sijainti (punainen rajaus).

3.5 Pohjois-Pohjanmaan 3. vaihemaakuntakaava

3. vaihemaakuntakaavassa käsitellään kiviaines- ja pohjavesialueet, uudet kaivokset, sekä muita tarvittavia päivityksiä mm. uusia tuulivoima-alueita koskien.

Maakuntahallitus on päättänyt 18.1.2016 kaavoituksen vireille tulosta. Kaavaluonnos on ollut julkisesti nähtävillä 10.4. - 12.5.2017. Maakuntahallitus on 16.10.2017 § 183 hyväksynyt 3. vaihemaakuntakaavan lausuntoaineistot kuultavaksi. Lausuntojen palautteen käsittelyn ja viranomaisneuvottelun jälkeen kaavaehdotusta tarkistettiin, minkä jälkeen maakuntahallituksen hyväksymä kaavaehdotus asetettiin julkisesti nähtäville 28.3. - 27.4.2018. Maakuntavaltuusto on käsitellyt 3. vaihemaakuntakaavan hyväksymisen 11.6.2018. Kaavasta on valitettu. Valitukset eivät kohdistuneet Maaselän tuulivoima-alueeseen. Pohjois-Suomen hallinto-oikeus on välipäätöksessään hylännyt vaatimukset keskeyttää kaavan täytäntöönpano, joten 3. vaihemaakuntakaavan täytäntöönpano voi jatkua. Maakuntahallitus päätti 5.11.2018 kokouksessaan (§ 232) määrätä 3. vaihemaakuntakaavan tulemaan voimaan maankäyttö- ja rakennuslain 201 §:n nojalla. Hallinto-oikeus antoi päätöksen 3. vaihemaakuntakaavan hyväksymistä koskevasta päätöksestä tehtyihin valituksiin 29.4.2020 (päätös nro 20/0240/21). Hallinto-oikeus on tutkinut asian ja hylkää valitukset. Päätökseen voi hakea muutosta valittamalla vain, jos korkein hallinto-oikeus myöntää valitusluvan.

Maaselän tuulivoima-alue on merkitty tuulivoimaloiden alueeksi (377 tv-1). Merkinnällä osoitetaan maa-alueita, jotka soveltuvat merkitykseltään seudullisten tuulivoimala-alueiden rakentamiseen. Alueella ei ole voimassa MRL 33 mukaista rakentamisrajoitusta. Suunnittelumääräys: *"Alueen suunnittelussa on otettava huomioon vaikutukset asutukseen, maisemaan, linnustoon, luontoon ja kulttuuriympäristöön sekä pyrittävä ehkäisemään haitallisia vaikutuksia. Tuulivoimarakentamisen yksityiskohtaisemmassa suunnittelussa on varmistettava, ettei asutukselle aiheudu merkittäviä melu- ja välkevaikutuksia ja että valtakunnallisten kulttuuriympäristöjen arvot säilyvät. Lisäksi tulee ottaa huomioon lentoliikenteestä, liikenneväylistä ja tutkajärjestelmistä johtuvat rajoitteet voimaloiden koolle ja sijoittelulle sekä selvítettävä tuulivoimaloiden vaikutukset puolustusvoimien toimintaan. Poronhoitoalueella tulee turvata poronhoidon edellytykset."* Tuulivoimaloiden alueen läpi on merkitty pääsähköjohdon yhteystarve. Merkinnällä on osoitettu sähköverkon pitkän aikavälin kehittämistarpeet sekä kaavan laatimisvaiheessa epävarmojen tuulivoima-alueiden sähkönsiirtoyhteydet.



Kuva 6. Ote Pohjois-Pohjanmaan 3. vaihemaakuntakaavasta ja suunnittelualueen likimääräinen sijainti (punainen rajaus).

3.6 Kainuun maakuntakaava

Kainuun alueella on voimassa Kainuun maakuntakaava 2020. Kyseinen kokonaismaakuntakaava on voimassa koko maakunnan alueella Valtioneuvoston vahvistettua kaavan 29.4.2009.

Maakuntavaltuusto on päättänyt käynnistää maakuntakaavan laatimisen Kainuun kokonaismaakuntakaavan tarkistamiseksi 1.6.2015. Kainuun maakuntakaavan 2030 kaavaehdotus on ollut julkisesti nähtävillä 16.10. – 18.11.2019.

3.7 Kainuun tuulivoimamaakuntakaava

Kainuun tuulivoimamaakuntakaavan on maakuntavaltuusto hyväksynyt 30.11.2015. Ympäristöministeriö vahvisti kaavan 31.1.2017. Kaava tuli lainvoimaiseksi korkeimman hallinto-oikeuden päätöksellä 21.5.2019. Vaihemaakuntakaavassa osoitetaan vähintään seudullisesti merkittävään tuulivoimatuotantoon parhaiten soveltuvat alueet, minkä alarajaksi koko Kainuun alueella on määritetty pääsääntöisesti 10 tuulivoimalaa lukuun ottamatta Oulujärven ranta-alueetta, jossa alaraja on ollut viisi tuulivoimalaa. Lähimmät Kainuun tuulivoimamaakuntakaavan tuulivoimaloiden alueet sijaitsevat 39 ja 40 kilometrin etäisyydellä idässä (tv-11 Kintasmäki-Käreikönkangas ja tv-10 Murtiovaara).

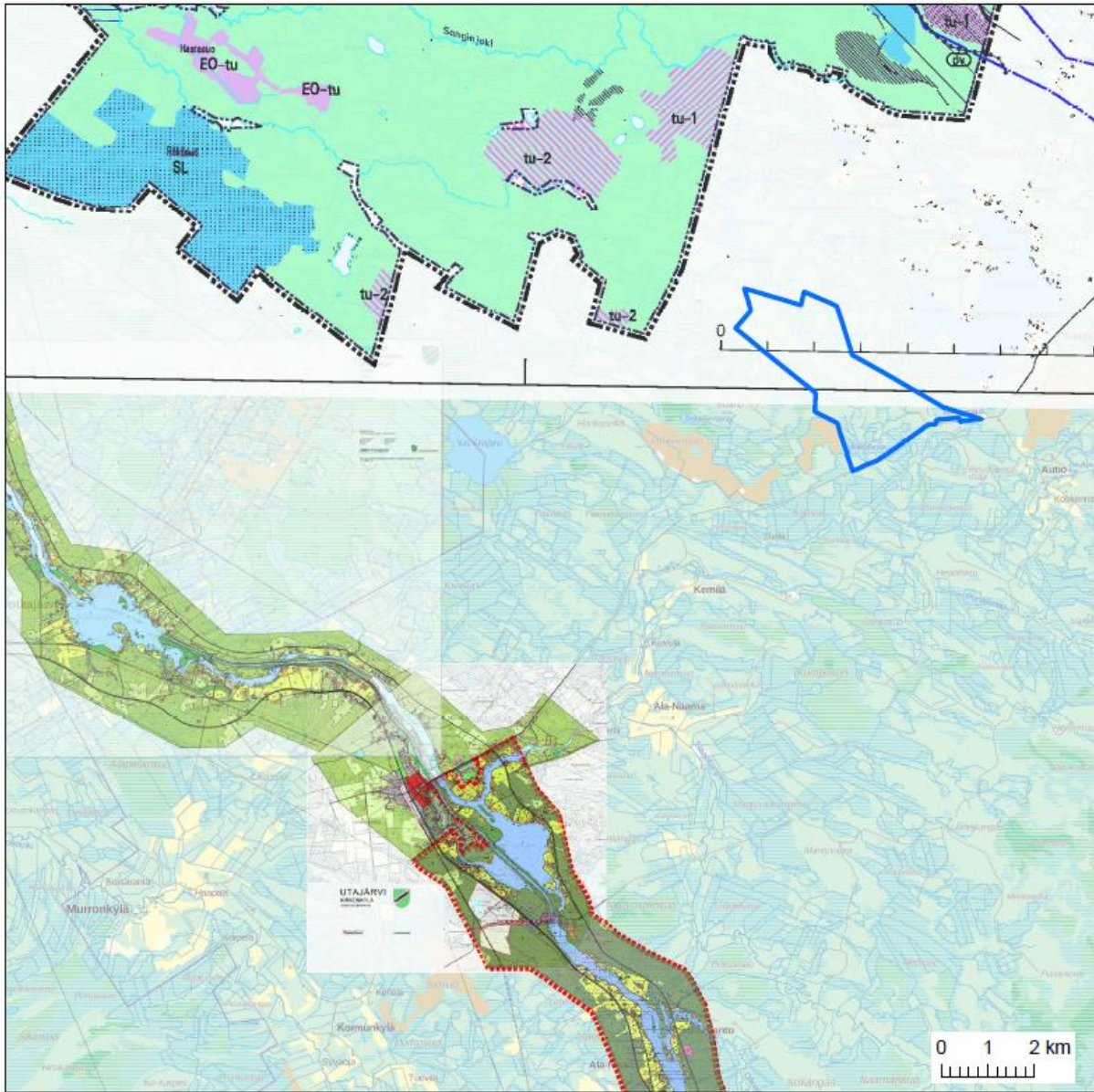
3.8 Yleiskaava

Suunnittelualueella ei ole voimassa olevaa yleiskaavaa. Utajärvellä suunnittelualuetta lähin voimassa oleva yleiskaava Kirkonkylän osayleiskaava. **Kirkonkylän osayleiskaava** on oikeusvaikutuksen ja se on hyväksytty 4.4.2001, sijaitsee suunnittelualueesta noin viiden kilometrin etäisyydellä lounaassa. Suunnittelualueesta länteen noin 9 kilometrin etäisyydellä sijaitsee myös Sotkajärvi-Alakylä osayleiskaava.

Utajärven kunnanvaltuusto on kokouksessaan 30.3.2017 (25 §) hyväksynyt **Kirkonkylä-Vaala rantaosayleiskaavan**. Hyväksymispäätöksestä on valitettu yhden kiinteistön osalta. Kunnanhallitus on kokouksessaan 6.6.2017 (170 §) määrännyt maankäyttö- ja rakennuslain § 201 nojaten osayleiskaavan tulemaan voimaan ennen lainvoimaisuutta valitusta koskevaa kiinteistöä lukuun ottamatta. Kaava-alue sijoittuu noin seitsemän kilometrin etäisyydelle suunnittelualueesta lounaaseen. Utajärven Kirkonkylä-Vaala välinen rantaosayleiskaava on tullut voimaan 21.6.2017. Voimaantulo ei koske kiinteistöä 889-403-3-80.

Sotkajärvi-Alajärvi osayleiskaava on hyväksytty 28.9.2010. Kaavan päivityksestä on tehty päätös vuoden 2019 alussa. Päivityksen yhteydessä kaava-alue laajenee ja tulee rajautumaan Kirkonkylä-Vaala rantaosayleiskaavan alueeseen joen pohjoispuolella. Oulujoen eteläpuolella Sotkajärvi-Alakylä rantaosayleiskaavan kaava-alue laajenee ja tulee rajautumaan asemakaavayhdistelmän alueeseen.

Suunnittelualueen luoteispuolella sijaitsee oikeusvaikutteinen **Uuden Oulun yleiskaava**, jonka kaupunginvaltuusto hyväksyi 18.4.2016. Uuden Oulun yleiskaava on oikeusvaikutteinen ja se korvaa Oulun seudun yleiskaavan 2020, oikeusvaikutuksettomat yleiskaavat ja Oulun seudun kuntien yhteisen yleiskaavan. Oikeusvaikutteisten osayleiskaavojen ajantasaisuus on arvioitu kaavatyön yhteydessä ja ne jäävät voimaan Oulun yleiskaavaa 2020 ja Sanginjoen osayleiskaavan pohjoisosaa lukuun ottamatta.



Kuva 7. Ote Uuden Oulun yleiskaavasta, Sotkajärvi-Alakylä rantaosayleiskaavasta, Utajärven kirkonkylän osayleiskaavasta sekä Kirkonkylä-Vaala rantaosayleiskaavasta, jonka raja-
 otteeseen punaisella katkoviivalla. Maaselän aluerajaus on merkitty otteeseen sinisellä viivalla.

3.9 Asemakaavat

Suunnittelualueella tai sen läheisyydessä ei ole voimassa olevia asemakaavoja.

3.10 Rakennusjärjestys

Utajärven rakennusjärjestys on hyväksytty kunnanvaltuustossa 20.4.2006.

3.11 Muut hankkeet, suunnitelmat ja päätökset

Utajärven kunnanhallitus on käsitellyt tuulivoimahankkeen osayleiskaavoituksen käynnistämistä kokouksessaan 17.3.2015 § 84 ja päättänyt käynnistää tuulivoimaosayleiskaavan (MRL 77 a §).

Maaselän ja Hepoharjun tuulivoimalahanke edellyttää ympäristövaikutusten arviointimenettelyä. Osayleiskaavamenettely kytketään YVA -menettelyn aikatauluun. Ympäristövaikutusten arviointimenettelyssä tuotettua arviointitietoa hyödynnetään yleiskaavan vaikutusten arvioinnissa. Tunnistetut ympäristövaikutukset ohjaavat suunnitteluratkaisuja kaavoituksessa.

Maatuulivoimapuiston rakentaminen edellyttää alueen kaavoittamista ja lupaa maa-alueiden omistajilta. Päätökset hankkeen mahdollisesta toteuttamisesta tekee hankkeesta vastaava kaavoitusmenettelyn jälkeen. Rakennuslupapäätökset tuulivoimaloiden osalta tekee kunnan rakennuslautakunta.

Tornator Oyj suunnittelee tuulivoimapuiston rakentamista Pahkavaaraan Utajärvelle. Mahdolliset lähialueelle suunnitellut hankkeet huomioidaan kaavan yhteisvaikutusten arvioinnissa.

4. Laadittavat selvitykset

Kaavoituksen lähtötieto- ja selvitysaineistona toimivat YVA -menettelyn kanssa samaan aikaan laaditut selvitykset. Tuulivoimahankkeen yleissuunnittelua tehdään samaan aikaan osayleiskaavan suunnittelun kanssa. Tuulivoimaloiden sijoittaminen tulee perustumaan tuulivoimatoimijan laatimiin sijoitussuunnitelmiin ja osayleiskaavan aikana laadittaviin erillisselvityksiin, mallinnuksiin ja arviointeihin. Osayleiskaavan valmistelussa huomioidaan seuraavat YVA-menettelyssä tehtävät selvitykset:

Tässä vaiheessa selvitystarpeiksi on arvioitu:

- kasvillisuus- ja luontotyyppiselvitys
- liito-oravaselvitys
- metsäkanalintuselvitys
- kevätmuuttoselvitys
- syysmuutonseuranta
- pesimälinnustoselvitys
- viitasammakkoselvitys
- lepakkoselvitys
- 110 kV voimajohdon ympäristöselvitys
- muun eläimistön selvitys
- Natura-arvioinnin tarveharkinta hankkeen vaikutuksista
- meluselvitys
- välkeselvitys
- maisema- ja kulttuuriympäristöselvitys
- arkeologinen inventointi
- näkemäalueanalyysi
- yhteisvaikutusten selvitys

Tarvittaessa kaavoituksen yhteydessä tarkennetaan näitä selvityksiä tai laaditaan uusia selvityksiä YVA -yhteysviranomaisen YVA -selostuksesta antaman lausunnon ja kaavaluonnoksesta saatujen lausuntojen ja mielipiteiden perusteella.

Kaavan osallistumis- ja arviointisuunnitelma sekä YVA -ohjelma ovat olleet samanaikaisesti nähtävillä ja asiakirjoja esiteltiin yhteisessä yleisötilaisuudessa kesäkuussa 2015. Ympäristövaikutuksen arviointiselostuksen valmistumisen jälkeen valmistellaan nähtäville asetettava kaavaluonnos. YVA -yhteysviranomaisen lausunto YVA -selostuksesta huomioidaan kaavaluonnosta valmisteltaessa.

Koska Hepoharjun alueesta on luovuttu ja Maaselän alueen tuulivoimaloita vähennetty YVA-menettelyn aikana tutkituista hankevaihtoehdoista on kaavaluonnosta varten selvityksiä päivitetty ja laadittu täydentäviä selvityksiä seuraavasti:

- meluselvityksen päivitys
- välkeselvityksen päivitys
- maisemaselvityksen päivitys
- havainnekuvien ja näkyvyysanalyysien päivitys
- linnustoselvityksen päivitys: mm. muuttuneiden uhanalaisuusluokitusten muutokset, uusia petolinturekisteriaineistojen tarkistukset
- viitasammakkoselvityksen tarkentaminen (toimistotyönä)

5. Arvioitavat vaikutukset

Osayleiskaavoituksen yhteydessä arvioidaan kaavan toteuttamisen aiheuttamia välittömiä ja välillisiä vaikutuksia ympäristöön. Arvioinnissa tarkastellaan sekä tuulivoimalan rakentamisen, käytön että käytöstä poiston vaikutuksia. Ympäristövaikutuksia selvittäessä painopiste asetetaan merkittäviksi arvioituihin ja koettuihin vaikutuksiin. Tuulivoimahankkeissa merkittäväksi tunnistettuja vaikutuksia ovat erityisesti melu- ja varjon vilkkumisvaikutukset, linnustovaikutukset sekä maisemavaikutukset.

Ympäristövaikutusten merkittävyyttä arvioidaan vertaamalla ympäristön sietokykyä kunkin ympäristörasituksen suhteen. Vaikutusten arvioinnin menetelminä käytetään asiantuntija-arvioita paikakatietoanalyysia, kartta- ja ilmakuvatulkintoja sekä maastokäyntejä.

Keskeisimpiä selvitettäviä vaikutuksia tässä hankkeessa ovat:

- vaikutukset yhdyskuntarakenteeseen, maankäyttöön ja elinkeinoihin
- vaikutukset suunniteltuun maankäyttöön mm. maakuntakaavaan
- vaikutukset maisemaan ja kulttuuriympäristöön
- liikennevaikutukset
- vaikutukset ilmastoon
- meluvaikutukset ja varjon vilkkumisen vaikutukset
- vaikutukset ihmisten elinoloihin ja viihtyvyyteen
- vaikutukset kasvillisuuteen, eläimiin ja suojelukohteisiin
- vaikutukset maa- ja kallioperään sekä pinta- ja pohjavesiin
- turvallisuusvaikutukset
- vaikutukset elinkeinoihin ja talouteen
- vaikutukset puolustusvoimien toimintaan
- lentoestevaikutukset ja vaikutukset ilmailuun
- yhteisvaikutukset muiden hankkeiden kanssa

6. Osalliset

Osallisia ovat kaikki ne, joiden asumiseen, työntekoon tai muihin oloihin kaava saattaa huomattavasti vaikuttaa sekä viranomaiset ja yhteisöt, joiden toimialaa suunnittelussa käsitellään. Alla on lueteltu suunnittelutyön keskeiset osalliset:

- Kaavan ja sen vaikutusalueen maanomistajat ja haltijat, asukkaat ja loma-asukkaat, yritykset ja elinkeinon harjoittajat, virkistysalueiden käyttäjät
- Viranomaiset, joiden toimialaa suunnittelussa käsitellään
 - Finavia
 - Fingrid Oyj
 - Digita Oy
 - Liikenne- ja viestintävirasto Traficom
 - Luonnonvarakeskus
 - Metsähallitus
 - Metsäkeskus Pohjois-Pohjanmaa
 - Oulun kaupunki
 - Oulun seudun ympäristötoimi
 - Oulu-Koillismaan alueellinen pelastuslaitos
 - Pohjois-Pohjanmaan ELY- keskus
 - Pohjois-Pohjanmaan liitto
 - Pohjois-Pohjanmaan maakuntamuseo
 - Puolustusvoimat
 - Riista- ja kalatalouden tutkimuslaitos
 - Suomen metsäkeskus (Pohjois-Pohjanmaa)
 - Suomen Erillisverkot Oy (Virve)
 - Suomen Turvallisuusverkko Oy (STUVE Oy)
 - Utajärven kunnan hallintokunnat ja viranhaltijat
 - Viestintävirasto Ficora
 - Väylävirasto (entinen Liikennevirasto)
- Alueella toimivat yritykset
 - Vapo Oy
- Alueella toimivat yhdistykset, kuten
 - Asukasyhdistykset
 - Sanginkylän asukasyhdistys
 - Kylätoimikunnat
 - Kotiseutuyhdistykset
 - Utajärven kotiseutuyhdistys
 - MTK –Pohjois-Suomi
 - Metsänhoitoyhdistykset
 - Metsänhoitoyhdistys Rokua-Paljakka
 - Metsänomistajien liitto Pohjois-Suomi ry
 - Pohjois-Pohjanmaan luonnonsuojeluyhdistys
 - Pohjois-Pohjanmaan lintutieteellinen yhdistys
 - Sanginkylän kalaveden osakaskunta
 - Sanginkylän Riistaveikot ry
 - Tienhoitokunnat
 - Utajärven riistanhoitoyhdistys

7. Osallistumisen ja vuorovaikutuksen järjestäminen

Kaavoituksen vireille tulosta ja osallistumis- ja arviointisuunnitelman (OAS) nähtävillä olosta sekä kaavaluonnoksen ja kaavaehdotuksen nähtävillä olosta tiedotetaan Utajärven kunnan virallisella ilmoitustaululla, Utajärven kunnan virallisessa tiedotuslehdessä ja kunnan kotisivuilla (www.utajarvi.fi).

Osayleiskaavan laadinnan aikataulu sovitetaan yhteen YVA -menettelyn aikataulun kanssa seuraavasti: Osallistumis- ja arviointisuunnitelma sekä YVA -ohjelma asetettiin samanaikaisesti nähtäville ja esiteltiin yhteisessä yleisötilaisuudessa. YVA -yhteysviranomaisen lausunto YVA -selostuksesta huomioitiin kaavaluonnosta valmisteltaessa. Kaavan valmisteluvaiheen kuulemisen aineisto (kaavaluonnos) asetetaan nähtäville.

7.1 Aloitusvaihe (kevät 2015)

Kunnanhallitus päätti kaavan vireille tulosta sekä osallistumis- ja arviointisuunnitelman hyväksymisestä ja asettamisesta julkisesti nähtäville. Osallistumis- ja arviointisuunnitelma (OAS) pidettiin nähtävillä koko suunnittelutyön ajan kunnantalolla ja kunnan kotisivuilla. Osalliset voivat jättää mielipiteitä osallistumis- ja arviointisuunnitelmasta kaavaehdotuksen nähtäville asettamiseen asti.

Osallistumis- ja arviointisuunnitelmaa päivitetään tarvittaessa suunnittelutyön aikana. Ennen valmisteluvaiheen kuulemista järjestetään aloitusvaiheen viranomaisneuvottelu.

7.2 Valmisteluvaihe (talvi 2020)

Kunnanhallitus päättää osayleiskaavan nähtäville asettamisesta. Kaavaluonnos ja sen valmisteluaineisto pidetään nähtävillä 30 vrk:n ajan. Nähtävillä oloaikana osallisella on mahdollisuus antaa mielipide kaavaluonnoksesta ja kaavaluonnoksesta pyydetään lausunnot viranomaisilta.

Kaavaluonnoksen nähtävillä oloaikana järjestetään yleisötilaisuus, jossa esitellään osayleiskaavaluonnos ja kaavan toteuttamisen arvioidut vaikutukset. Kaavaluonnoksesta saatuihin lausuntoihin ja mielipiteisiin laaditaan vastineet, jotka käsitellään kunnanhallituksessa osayleiskaavaehdotuksen käsittelyn yhteydessä.

Toinen viranomaisneuvottelu käydään, kun kaavaluonnos on ollut nähtävillä ja kun sitä koskevat lausunnot ja mielipiteet on saatu. Lausuntoihin ja mielipiteisiin laaditaan vastineet, jotka käsitellään kunnanhallituksessa osayleiskaavaehdotuksen käsittelyn yhteydessä.

7.3 Ehdotusvaihe (tavoiteaikataulu kevät-kesä 2020)

Kaavaluonnos tarkistetaan saatujen lausuntojen ja mielipiteiden pohjalta osayleiskaavaehdotukseksi. Kunnanhallitus päättää osayleiskaavaehdotuksen nähtäville asettamisesta. Osayleiskaavaehdotus pidetään julkisesti nähtävillä 30 vrk:n ajaksi. Kaavaehdotuksesta pyydetään lausunnot kaavan kannalta keskeisiltä viranomaisilta ja yhteisöiltä.

Ulkopaikkakunnalla asuvia kaava-alueen ja siihen rajoittuvia maanomistajia tiedotetaan kirjeitse. Kunnan asukkaat ja osalliset voivat jättää kaavaehdotuksesta kirjallisen muistutuksen (MRA 27 §) ennen nähtävillä olon päättymistä. Lausuntoihin ja muistutuksiin laaditaan vastineet, jotka kaupunginhallitus käsittelee. Saatu palaute otetaan huomioon kaavaehdotuksen valmistelussa hyväksymiskäsittelyä varten.

Viranomaistahojen kanssa pidetään tarvittaessa ehdotusvaiheen viranomaisneuvottelu (MRL 66 §, MRA 18 §), kun kaavaehdotus on ollut julkisesti nähtävänä ja sitä koskevat muistutukset ja lausunnot saatu.

7.4 Hyväksymisvaihe (loppuvuosi 2020)

Kunnanvaltuusto päättää osayleiskaavan hyväksymisestä. Kaavan hyväksymisestä ilmoitetaan MRL 67 § ja MRA 94 §:n mukaisesti.

Osayleiskaavan hyväksymistä koskevaan päätökseen voi hakea muutosta valittamalla päätöksestä Oulun hallinto-oikeuteen ja edelleen Korkeimpaan hallinto-oikeuteen. Mikäli valituksia kunnanvaltuuston hyväksymispäätöksestä ei jätetä, kaava saa lainvoiman 30 vuorokauden kuluttua kunnanvaltuuston päätöksestä. Voimaantulosta kuulutetaan Utajärven kunnan virallisessa tiedotuslehdessä, kunnan ilmoitustaululla ja kotisivuilla www.utajarvi.fi.

8. Yhteystiedot

UTAJÄRVEN KUNTA

Lisätietoja

www.utajarvi.fi

Laitilantie 5, PL 18, 91600 UTAJÄRVI

Anne Sormunen

Kunnanjohtaja

p. 08 5875 5707

etunimi.sukunimi@utajarvi.fi

Tiia Possakka

Kaavoitusinsinööri

p. 050 5917 240

etunimi.sukunimi@utajarvi.fi

TUULIVOIMAHANKEVASTAAVA

MAASELÄN TUULIPUISTO Oy c/o TORNATOR Oyj

Raino Kukkonen

Hankepäällikkö, Tuulivoima

Äyritie 8 D

01510 VANTAA

p. 050 468 8533

etunimi.sukunimi@tornator.fi

KAAVAA LAATIVA KONSULTTI/

RAMBOLL FINLAND OY

Niina Ahlfors

Yksikön päällikkö

Niemenkatu 73

15140 LAHTI

p. 040 176 8252

etunimi.sukunimi@ramboll.fi

Pirjo Pellikka

Projektipäällikkö, YKS-424

Savilahdentie 6

70210 KUOPIO

p. 040 532 2380

etunimi.sukunimi@ramboll.fi