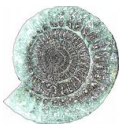


Utajärvi 2015

Pahkavaaran tuulivoimapuiston  
arkeologinen inventointi



Hans-Peter Schulz ja Jaana Itäpalo 28.9.2015



**KESKI-POHJANMAAN ARKEOLOGIA**PALVELU



## Tiivistelmä

Keski-Pohjanmaan Arkeologiapalvelu suoritti arkeologista inventointia Utajärven Pahkavaaran suunnitellussa tuulipuistossa, johon on kaavailtu 42 tuulivoimalaa. Alue sijaitsee Pohjois-Pohjanmaalla Utajärven kunnan itäosassa Kiiminkijoen eteläpuolella Utajärven keskustasta 39,5 – 48,7 km itäkoilliseen ja Puolangan keskustasta 14,5 – 21,7 km länteen. Hankealueen laajuus on noin 33 km<sup>2</sup>. Työn tilaaja on Ramboll Finland Oy. Hankeomistaja on Tornator Oyj.

Kenttätyön tekivät MA/FM Hans-Peter Schulz ja FM Jaana Itäpalo 29.8.-.1.9. 2015, yhteensä 6 maastotyöpäivän aikana. Inventoinnissa tarkastettiin voimalapaikkojen ympäristö 200 - 300 m:n säteellä, sähköasemien ympäristöt, tielinjaukset ja lisäksi hankealueen sisäpuolella muinaisjäännösten sijainnille otolliset kuivat kankaat.

Inventoinnissa löytyi 4 uutta muinaisjäännöskohdetta: 1 Hevosvaara tervahauta, 2 Hevosvaara tervapirtin kiuas, 3 Lehtovaara tervahauta ja 4 Korkiasaari miilu. Lisäksi kartoitettiin 2 muuta kohdetta: 5 Kuivauslammin kuivatusoja ja 6 Lehtovaara 2 poroaitaus.

Hankkeella voi olla vaikutusta kolmeen muinaisjäännöskohteeseen: kohteet 2,3 ja 4 ; suunnitellut tielinjat kulkevat 25 – 35 metrin etäisyydellä kohteista.



## Sisällysluettelo

	s.
1. Perustiedot.....	2
2. Inventoinnin lähtökohdat ja menetelmät.....	3
2.1. Esiselvitys.....	3
2.2. Maastoinventointimenetelmä.....	3
2.3. Tutkimushistoria.....	3
3. Maisema, topografia ja geologia.....	4
3.1 Maastokuvaukset ja valokuvat.....	7
4. Alueen esihistoriallinen maankäyttö.....	18
5. Alueen historiallisen ajan maankäyttö.....	18
6. Tulokset.....	20
Yleiskartta kohteet.....	20
7. Kohdehakemisto.....	21
8. Kohdekuvaukset.....	21
9. Aineistoluettelo.....	30



## 1. Perustiedot

**Inventointialue:** Utajärven Pahkavaaran tuulivoimapuiston hankealue Utajärven keskustasta 39,5 – 48,7 km itäkoilliseen ja Puolangan keskustasta 14,5 – 21,7 km länteen

**Tilaaaja:** Ramboll Finland Oy

**Hankeomistaja:** Tornator Oyj

**Inventoinnin laji:** Osainventointi

**Työaika:** Kenttätyöaika 29.8.-1.9.2015; yht. 6 kenttätyöpäivää

**Karttanumerot:** TM35-lehtijako, R5122R, R5122L, R5211R, R5211L  
vanha yleislehtijako, 3442 01, 02, 04, 05

**Korkeus:** n. 130 - 185 m mpy

**Koordinaattijärjestelmä:** ETRS-TM35 FIN -tasokoordinaatisto

**Kopio raportista:** Museoviraston arkisto (digitaalinen ja paperikopio). Pohjois-Pohjanmaan museo (digitaalinen kopio)

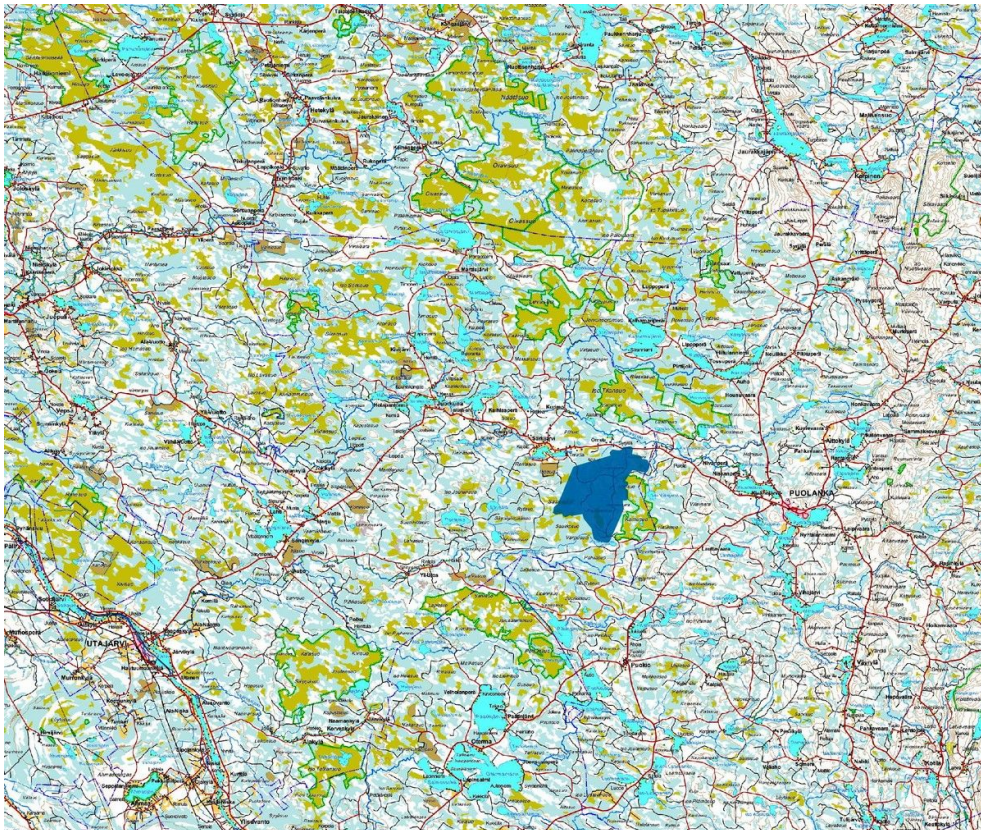
### Aiemmat tutkimukset:

Lähialueella:

2000 Mika Sarkkinen, inventointi

2000 J. Alakärppä ja J. Ikäheimo koekaivaus

2012 Esa Suominen, tarkastus (Puolangan puolella)



Kartta 1. Hankealueen sijainti, Maanmittauslaitoksen maastokarttarasteri 1:250 000; 08/2015.



## 2. Inventoinnin lähtökohdat ja menetelmät

Pohjois-Pohjanmaalle on suunnitteilla tuulipuisto Utajärven kunnan itäosaan lähelle Puolangan rajaa Kiiminkijoen eteläpuolelle Utajärven keskustasta 39,5 – 48,7 km itäkoilliseen ja Puolangan keskustasta 14,5 – 21,7 km länteen. Hankealueen laajuus on noin 33 km<sup>2</sup>. Tuulipuistoon on kaavailtu 42 tuulivoimalaa.

Hankealueella ei ole ennestään tunnettuja muinaisjäännöksiä, lähimmät kohteet sijaitsevat hankealueelta 3 km koilliseen: Puolanka Luikonkangas, historiallisen ajan kivirakenteita, tunnus 1000020525) sekä 3,1 km länteen Utajärvi Taavettila, suksen löytöpaikka, tunnus 889010144. Hankealueelta 4 – 6 km lounaaseen Yli-lamminkankaalla Nuasjärven eteläpuolella on useita esihistoriallisia muinaisjäännöksiä, kivikautinen asuinpaikka, keittokuoppia ja pyyntikuoppia.

### 2.1. Esiselvitys

Muinaisjäänösten paikallistaminen ja arviointi perustuu hankealueella ja lähiseudulla aikaisemmin tehtyjen arkeologisten selvitysten tuloksiin. Näiden tietojen lisäksi esiselvityksessä käytetään erilaisia aineistoja, joiden avulla erotetaan muinaisjäänösten sijainnille relevantit alueet. Esihistoriallisten kohteiden osalta kaukokartoituksessa keskeisiä aineistoja ovat GTK:n kallio- ja maaperäkartat, Maanmittauslaitoksen ortoilmakuvat ja korkeusmalli. Laserkeilausaineistoa alueesta ei ole vielä saatavilla. Historiallisen ajan kohteita etsitään topografian, kirjallisuustietojen, perimätiedon, paikannimistön ja internetistä löytyvän historiallisen karttamateriaalin avulla, kuten pitäjänkarttojen, rajakarttojen, tie- ja liikennekarttojen, sotilaskarttojen tai myös alueesta laadittujen vanhimpien peruskarttojen avulla.

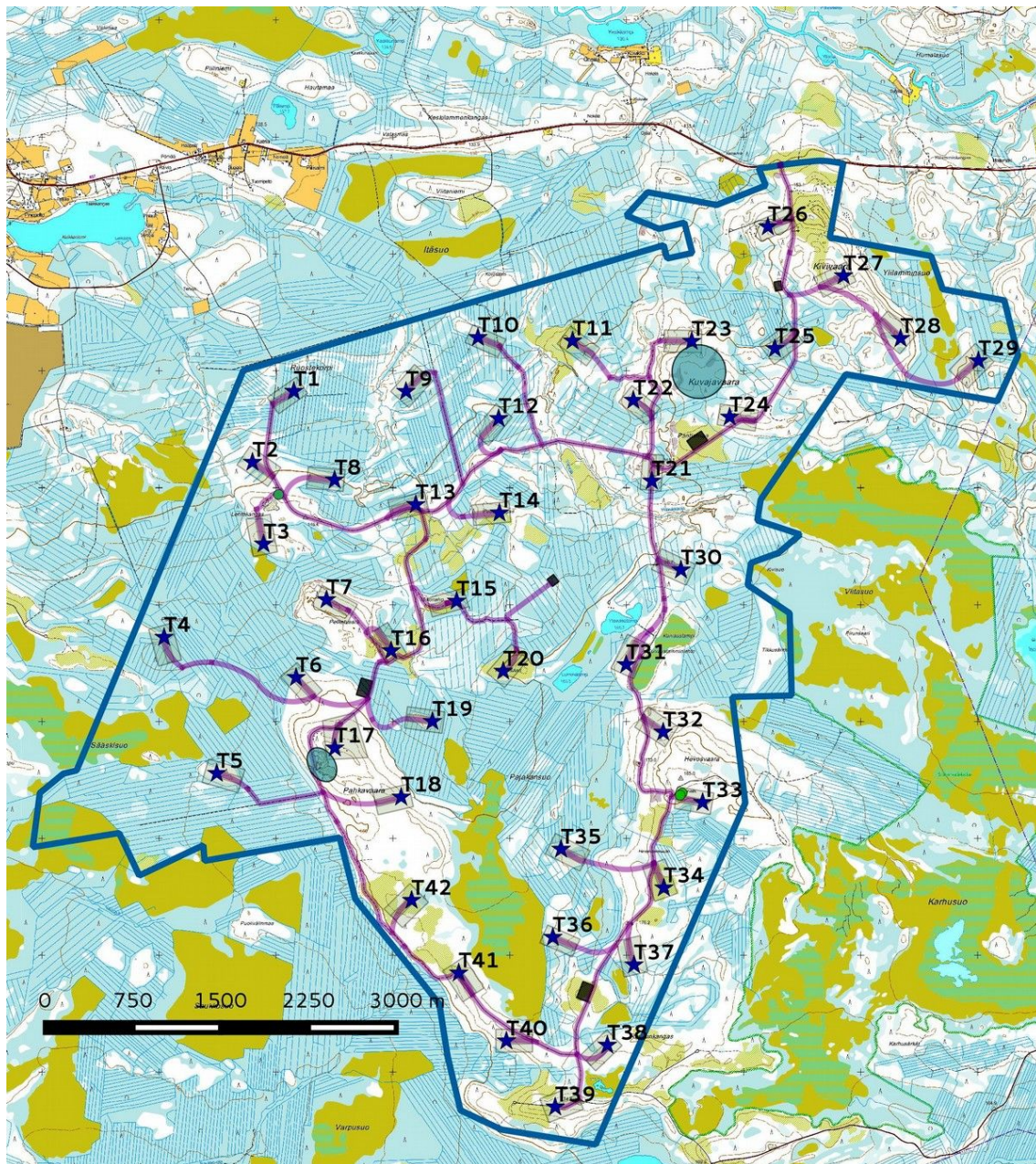
### 2.2. Maastoinventointimenetelmä

Inventoinnissa tarkastetaan voimalapaikkojen ympäristö 200 - 300 m:n säteellä, tielinjaukset, sähkönsiirtolinjaukset ja lisäksi alueen kuivat kankaat. Maastossa arvioidaan kaikki suunnittelualueet ja tarkemmin ne alueet, jotka esiselvityksen perusteella osoittautuvat relevanteiksi löytää uusia muinaisjäännöksiä. Inventointi perustuu pääosin silmänvaraisiin pintahavaintoihin. Uusia muinaisjäännöksiä etsitään mm. maanpinnan korkeussuhteiden, maaperän ja poikkeavan kasvillisuuden perusteella. Erityistä huomiota kiinnitetään tunnettujen muinaisjäännöskohteiden ympäristöihin. Mahdollisten kulttuurikerrosten toteamiseksi ja rakenteiden iän (resentti < > muinaisjäännös) sekä tarkoituksen selvittämiseksi tehdään n. 30 x 30 cm:n kokoisia koekuoppia ja kairausta 2 cm:n kairalla. Havaitut muinaisjäännöskohteet valokuvataan ja niiden ympäristöstä kirjataan maasto- ja maisemaselvityksiä sekä mahdolliset taustatiedot.

Muinaisjäänösten sijainti mitataan gps-paikantimella, jonka tarkkuus on n. +/- 3-6 m. Paikkatietohallintaan käytetään QGis 2.10. -ohjelmaa ja GrassGis 7.0 -ohjelmaa ja terrain-analyysissä.

### 2.3. Tutkimushistoria

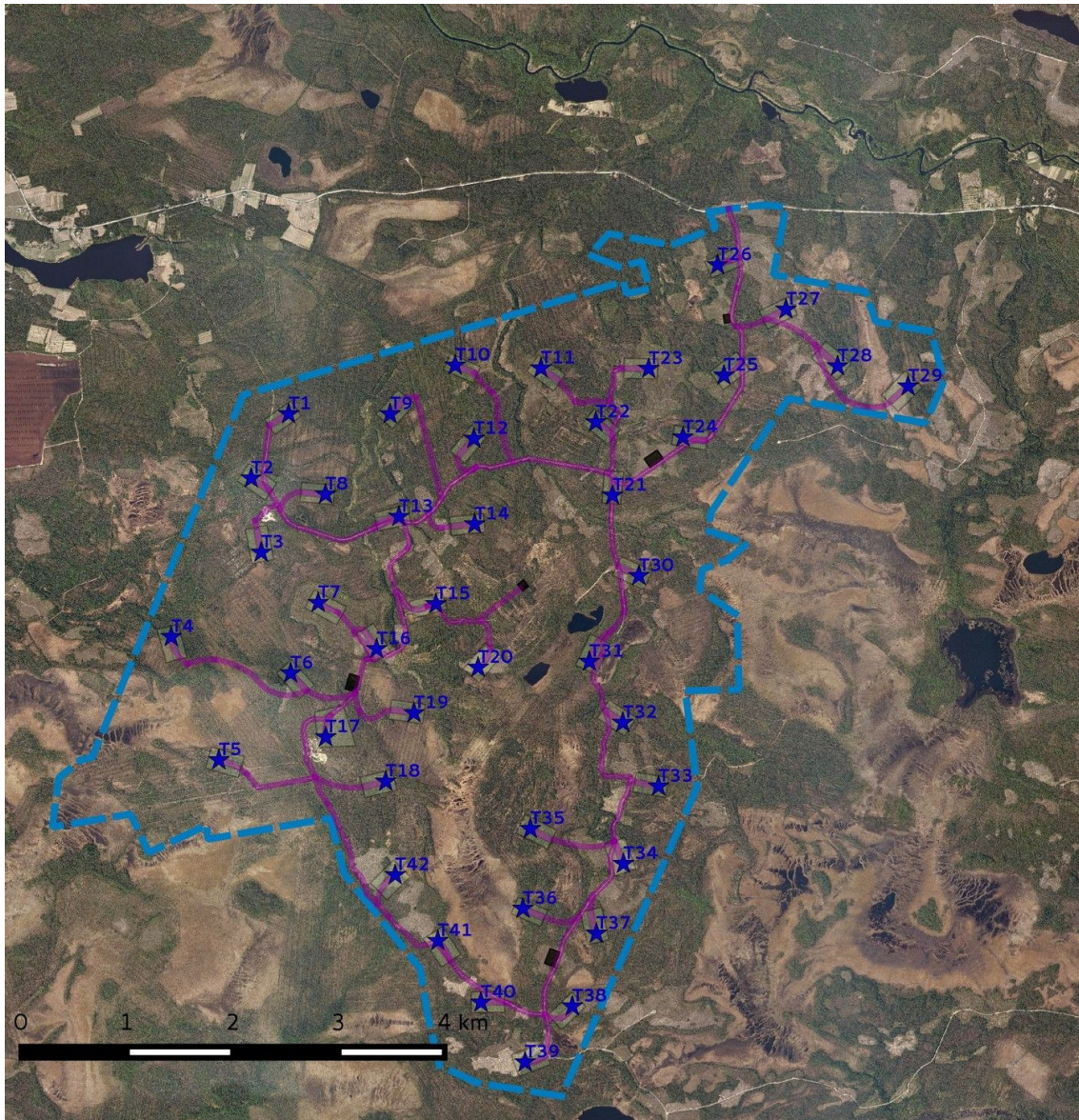
Hankealueella ei ole tehty aikaisemmin arkeologisia tutkimuksia. Lähialueella tehtiin vuonna 2000 Yli-Utos-Ylilampi tulva-allas alueen inventointi (Mika Sarkkinen) sekä 2012 tarkastus Puolangan Luikonkankaalla (Esa Suominen).



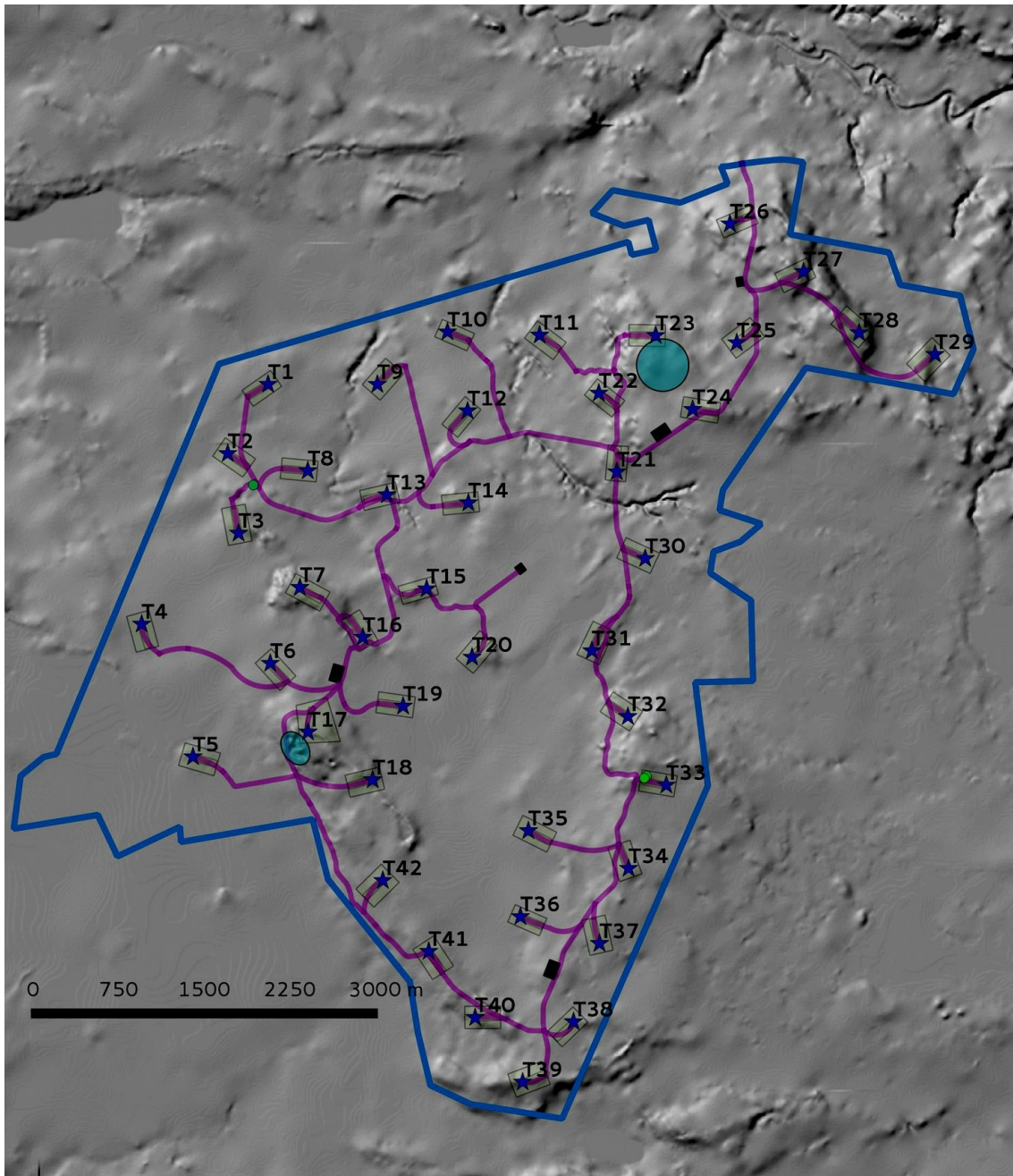
Kartta 2. Hankealueen rajaus sinisenä viivana, voimalapaikat sinisenä tähdenä ja tielinjaukset punaisena. Sähköasemien paikat ruskeana neliönä, louhokset /sorakuopat vaaleansinisenä ympyränä. Mk n. 1:20 000, Maanmittauslaitoksen maastokarttarasteri 1: 20 000; 08/2015.

### 3. Maisema, topografia ja geologia

Hankealue sijaitsee Kiiminkijoen eteläpuolella pääosin tasaisella pohjamoreenialueella, josta hieman yli puolet on soistunut. Alueen eteläosassa sijaitsee kaakkois-luode suuntainen 20 m korkea Pahkavaaran soraharjanne, sen eteläpuolella on paikoitellen hiekkadyynimuodostelmia. Hevosvaaran itäosassa on noin 15 m ympäröstään kohoava harjanne, jonka länsiosassa on kalliopaljastumia, keski- ja itäosassa on hiekka-alueita, joihin on muodostunut muinaisia dyynejä. Toinen laajempi hiekkadyynialue on länsiosassa (Lehtokangas). Muut kankaat ovat matalia soraharjanteita, joista osa on mahdollisesti kumpumoreenia. Hankealueen louhaisosassa on joitakin luonnontilassa olevia soita, muut turvekerrostumat ovat ojitettuja rämeitä. Alue on pääosin metsätalouskäytössä.



Kartta 3. Ortokuva hankealueesta. Maanmittauslaitos 9/2015. Karttaselitykset ks. kartta 2 sivulla 4.

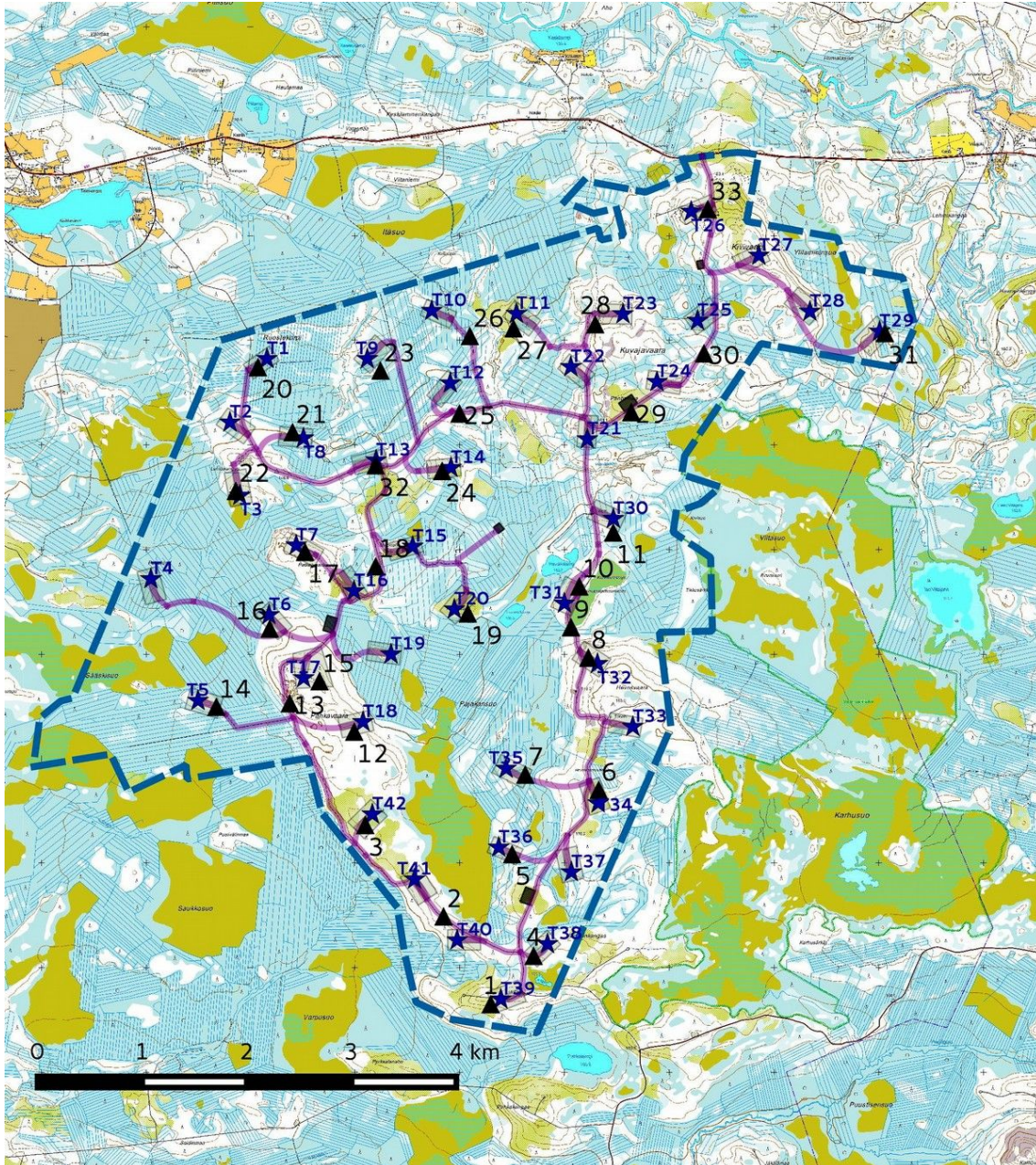


Kartta 4 . Korkeusmalliin perustuva vinovalovarjoste. Karttaselitykset ks. kartta 2 sivulla 4. Maanmittauslaitoksen vinovalovarjosterasteri 10 m DEM, mk :20 000; 08/2015.





### 3.1. Maastokuvaukset ja valokuvat



Kartta 5. Valokuvauspaikat. Karttaselitykset ks. kartta 2 sivulla 5. Mk n. 1:20 000, Maanmittauslaitoksen peruskarttarasteri mk 1:20 000 08/2015.



Kuva 1. Voimalapaikka T 39 kuvattu koilliseen. Tasainen kuivahko kangas, avohakattu ja muokattu / nuorta kasvatusmetsikköä.



Kuva 2. Hiekkadyynialue voimalapaikan T 40 pohjoispuolella, kuvattu luoteeseen.



Kuva 3. Voimalapaikka T 42 kuvattu koilliseen. Soraharjanteen rinne; taimikkoo / nuorta kasvatusmetsikköä, muokattu.



Kuva 4. Tielinjaus voimalapaikalle T38 kuvattu itään. Kuivahko kivinen kangas, muokattu, nuorta kasvatusmetsikköä.



Kuva 5. Voimalapaikka T36 kuvattu länteen. Tasainen kuivahko kangas, nuorta kasvatusmetsikköä.



Kuva 6. Voimalapaikka T37 kuvattu etelään. Tasainen kuivahko kangas, avohakattu ja muokattu, taimikkoä.



Kuva 7. Voimalapaikka T35 kuvattu länteen. Tasainen tuoreehko kangas, paikoitellen ojitettua rämettä. Nuorta kasvatusmetsikköä.



Kuva 8. Voimalapaikka T32 kuvattu kaakkoon. Sora-/hiekkaharjanne, paikoitellen kallioita. Kuiva kangas, nuorta kasvatusmetsikköä ja taimikköä.



Kuva 9. Tielinjaus Kuivauslammen lounaispuolella kuvattuna pohjoiseen.



Kuva 10. Vanhaa metsää Kuivauslammen länsipuolella. Kuiva hiekkakangas, kuivatun lammen reunassa on pieni törmä.



Kuva 11. Voimalapaikka T 30 kuvattu pohjoiseen. Rämeen ympäröimä tasainen kuivahko kangas. Nuorta ja varttunutta kasvatusmetsikköä.



Kuva 12. Voimalapaikka T18 kuvattu koilliseen. Laaja soraharjanne, kuiva kangas, nuorta kasvatusmetsikköä.



Kuva 13. Laaja sorakuoppa Pahkavaaran luoteisosassa, kuvattu itään.



Kuva 14. Tielinjaus voimalapaikalle T5 kuvattu länteen. Rämeen ympäröimä kuivahko kangas, taimikkoa.



Kuva 15. Voimalapaikka T17 kuvattu luoteeseen. Laaja soraharjanne, voimalapaikan kohdalla rakkakivikko, nuorta kasvatusmetsikköä.



Kuva 16. Voimalapaikka T6 kuvattu luoteeseen. Laajan soraharjanteen tasainen luoteispää, kuiva kangas, varttunutta kasvatusmetsikköä. Voimalapaikka sijaitsee rämeen reunalla.



Kuva 17. Voimalapaikka T7 kuvattu luoteeseen. Soraharjanne, kuiva kangas, äestetty, taimikkoa.



Kuva 18. Peuraoja hankealueen keskiosassa. Ojanvarsi on luonnontilassa.



Kuva 19. Voimalapaikka T20 kuvattu luoteeseen. Hiekka/soraharjanne, avohakattu ja äestetty, taimikkoa.



Kuva 20. Voimalapaikka T1 kuvattu koilliseen, tasainen ojitettu räme, taimikkoa.



Kuva 21. Voimalapaikan T8 vaikutusalueetta kuvattu itään. Matala hiekkaharjanne, kuiva kangas, nuorta kasvatusmetsikköä.





Kuva 22. Voimalapaikka T3 kuvattu kaakkoon. Laaja hiekkadyynialue, kuiva kangas, nuorta kasvatusmetsikköä. Pohjoispuolella on laaja sorakuoppa.



Kuva 23. Voimalapaikka T9 kuvattu luoteeseen. Matala kuivahko kangas, nuorta kasvatusmetsikköä.



Kuva 24. Voimalapaikka T14 kuvattu koilliseen. Kivinen harjanne, jonka länsiosassa on kallioita. Kuivahko kangas, paikoitellen soistunut, nuorta kasvatusmetsikköä.



Kuva 25. Vanha työkämppä hankealueen pohjoisosassa, nykyään ilmeisesti vapaa-ajan/metsästyskäytössä.



Kuva 26. Tielinjaus voimalapaikalle T10, kuvattu luoteeseen. Tasaista ojitettua rämettä.



Kuva 27. Voimalapaikka T11 kuvattuna pohjoiseen. Tasainen kuiva kangas, muokattu, taimikkoa.



Kuva 28. Tielinjaus voimalapaikalle T23 kuvattu itään. Kuivahko kangas, nuorta kasvatusmetsikköä, osa alueista avohakattu ja muokattu, taimikkoa.



Kuva 29. Pantiomaan sähköaseman paikka kuvattu pohjoiseen. Soraharjanne, jonka länsipäässä on kallioita. Avohakattu ja muokattu, taimikkoa.



Kuva 30. Tielinjaus hankealueen pohjoisosassa kuvattu koilliseen.



Kuva 31. Voimalapaikka T29 kuvattu koilliseen, tasainen kuivahko kangas, nuorta kasvatusmetsikköä. Voimalapaikka sijaitsee rämeen reunalla.



Kuva 32. Voimalapaikka T13 kuvattu pohjoiseen. Matala soraharjanne, kuivahko kangas, nuorta kasvatusmetsikköä.



Kuva 33. Voimalapaikka T26 ja uusi tielinjaus kuvattu länteen. Kivinen kuivahko kangas, laajalti avohakattu ja muokattu.

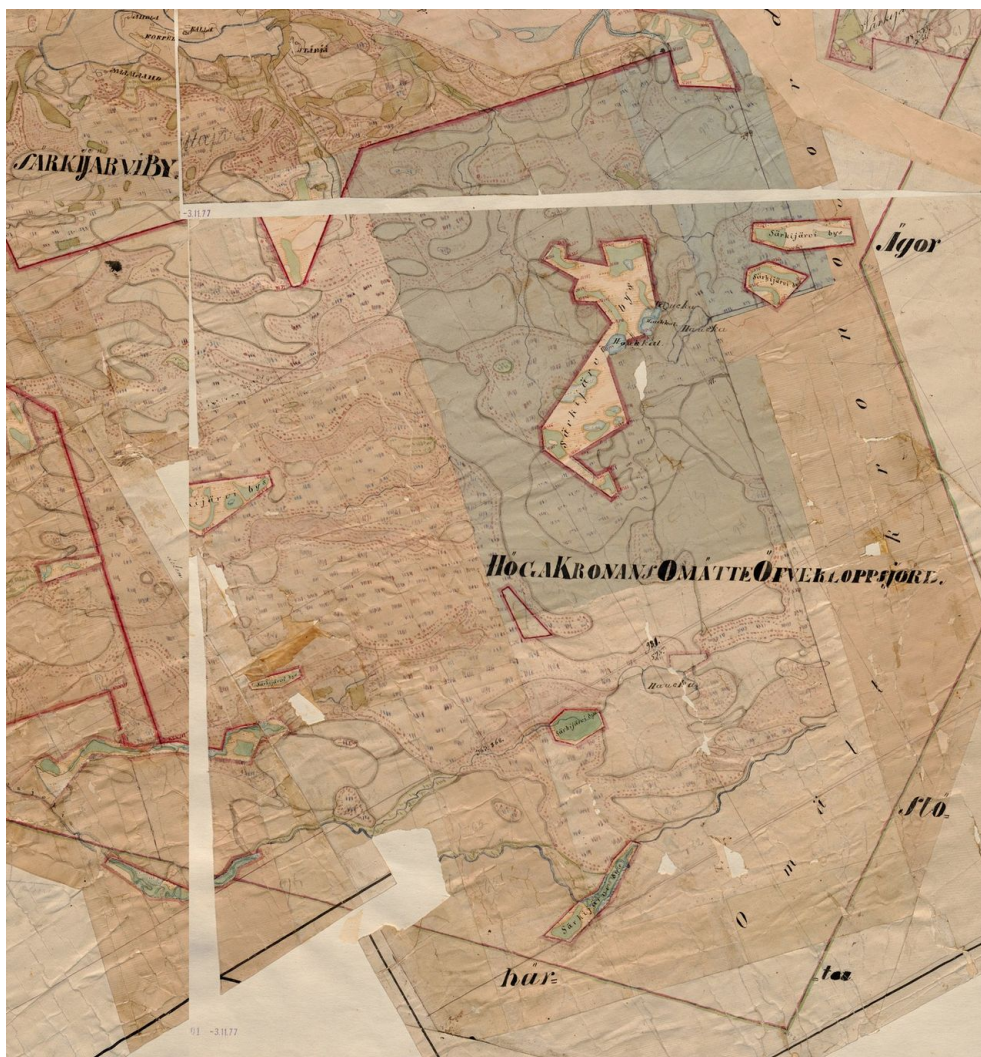


#### 4. Alueen esihistoriallinen maankäyttö

Alue nousi noin 9500 – 6800 vuotta sitten merestä, alussa syntyi hajanaista saaristoa, jossa oli sora- / hiekkasärkkiä. Kivikautinen asutus keskittyi muinaisiin jokisuualueisiin ja järvien rannoille. Alueella ei ole isompia vesistöjä. Esihistorialliselle asutuksella otollisia alueita ovat Hevosvaaran itäiset ja eteläiset hiekkarinteet, hankealueen keskiosassa Lummelammen ja Havukkalammen ympärillä esiintyy myös joitakin asutukselle sopivia hiekka-alueita. Alueille tehdyistä koekuopista tai äestysurista ei kuitenkaan löytynyt asuinpaikan merkkejä. Hankealueen länsi- ja lounaisosassa on hiekkadyynialueita, mutta niiltä tuskin voisi löytyä merkkejä esihistorialliselta merenranta-asutuksesta, koska hiekkadyynit syntyivät vasta rantavaiheen jälkeen ja ne peittivät alkuperäiset rantatasot.

#### 5. Alueen historiallisen ajan maankäyttö

Vanhin maininta asutuksesta on vuodelta 1562, asiakirjassa on mainittu 'Wle lappemarck', joka on suora viite siihen, että Oulunjärven seudulla oli vielä silloin verotettu Lapinkylää (Julku 1992). Varhaisin kiinteä maatalousasutus levisi Oulunjokea pitkin Oulunjärvelle asti viimeistään 1500-luvun loppupuolella. Asutus pysyi pitkään joen varressa ennen kuin se levisi sivujokia pitkin seudun järville. Hankealue on ollut asumaton, vuoden 1850 pitäjänkartalle on merkitty Särkijärven kyläläisten kaukoniittyjä ja muita nautintoalueita. Tervanpoltto voimistui Oulunjokilaaksossa 1700-luvun lopulla, mutta kauempana isoista vesistöistä toiminta oli vähäisempää, hankealueelta löytyi kuitenkin 2 tervahautaa ja yksi miilu. 1800-luvun loppupuolelta lähtien alue on ollut pääosin metsätalouskäytössä.



Kartta 5. Ote vuoden 1850 pitäjänkartasta hanke- ja lähialueelta. "Geograf karta öfver Uleå och Muhos soknars ägor i Uleå härad och Uleåborgs län. A. Lindqvist".



## 6. Tulokset

Inventoinnissa löytyi 4 uutta muinaisjäännöskohdetta: 1 Hevosvaara tervahauta, 2 Hevosvaara tervapirtin kiuas, 3 Lehtovaara tervahauta ja 4 Korkiasaari miilu. Lisäksi kartoitettiin 2 muuta kohdetta: 5 Kuivauslammin kuivatusoja ja 6 Lehtovaara 2 poroaitaus

Hankkeella voi olla vaikutusta kolmeen muinaisjäännöskohteeseen: kohteet 2,3 ja 4 ; suunnitellut tielinjat kulkevat 25 – 35 metrin etäisyydellä kohteista.

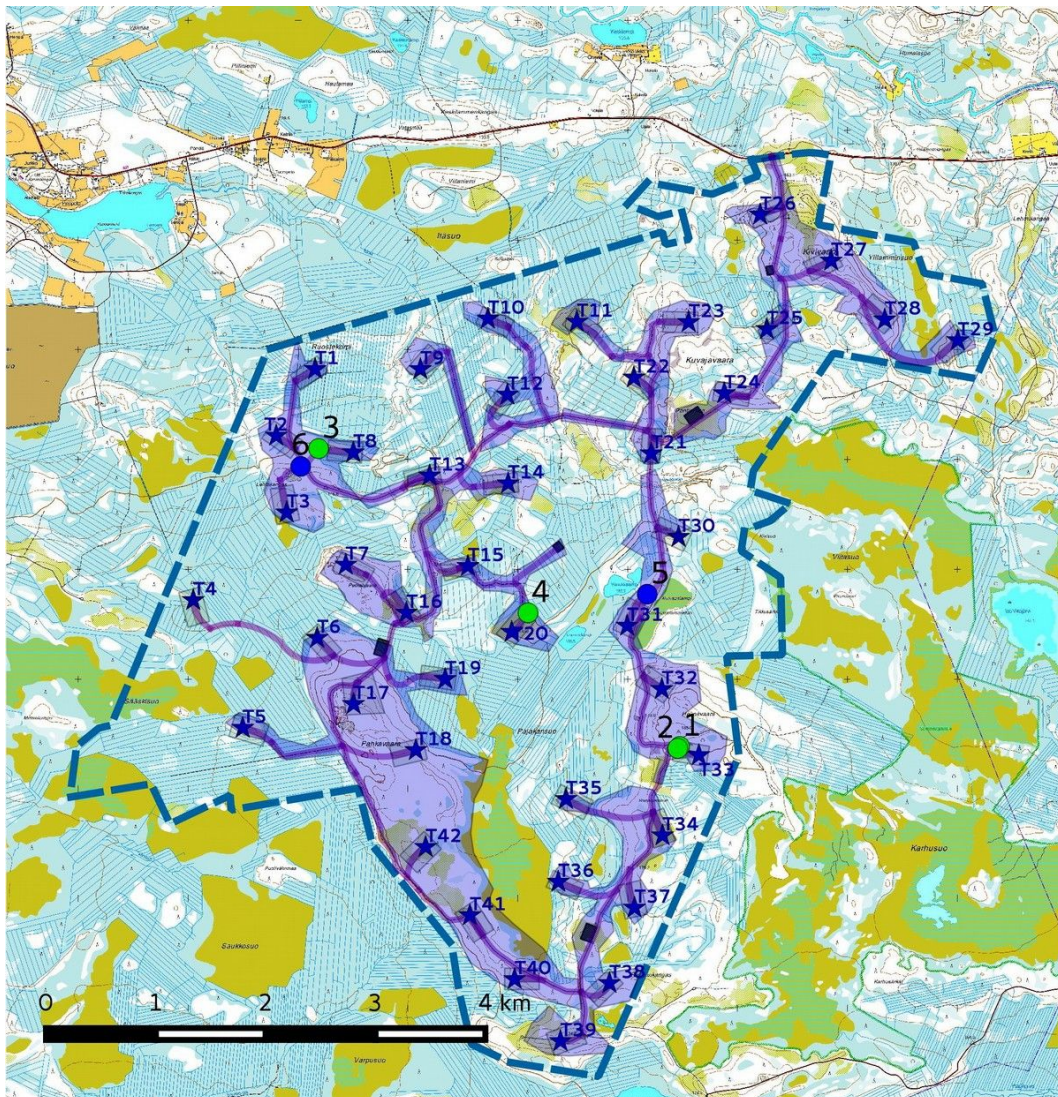
Lestijärvellä, 28.9.2015

*Hans - Peter Schulz*

Hans-Peter Schulz

*Jaana Itäpalo*

Jaana Itäpalo



Kartta 7. Kohteet 1 – 6 Hankealueen rajausta katkoviivana ja inventoidut alueet violettina, muinaisjäännöskohdetta vihreänä pisteinä, muut kohteet sinisenä pisteinä. Mk n. 1:20 000, Maanmittauslaitoksen maastokarttarasteri 1: 20 000; 08/2015.



## 7. Kohdehakemisto

Kohde	sivu	tyyppi/ tyypin tarkenne	ajoitus	lkm	rauh.lk	status
1. Hevosvaara	21	työ- ja valmistuspaikat tervahaudat	uusi aika	1	2	U
2. Hevosvaara 2	23	asuinpaikat tervapirtit	uusi aika	5	2	U
3. Lehtokangas	24	työ- ja valmistuspaikat tervahaudat	ajoittamaton	1	2	U
4. Korkiasaari	25	työ- ja valmistuspaikat miilut	uusi aika	1	2	U
5. Kuivatuslampi	27	työ- ja valmistuspaikat kanavat	uusi aika	1		KP
6. Lehtokangas 2	...28	työ- ja valmistuspaikat poroitaukset	resentti	1		M

**Taulukko.** Status: U uusi muinaisjäännöskohde/löytöpaikka, MJ tunnettu muinaisjäännöskohde/irtolöytöpaikka, KP muu kulttuuriperintökohde, M muu havainto

## 8. Kohdetiedot

### Muinaisjäännökset

#### 1. Hevosvaara

**Mj-rekisteri:**

Laji: -  
Tyypin tarkenne: kiinteä muinaisjäännös  
Ajoitus yleinen: työ- ja valmistuspaikat  
Lukumäärä: tervahaudat  
Rauhoitusluokkaehdotus: uusi aika  
1  
2

**Paikkatiedot:**

Karttanumerot: R5211R  
TM35-lehtijako 3442 05  
vanha yleislehtijako P: 7194386 I: 515473  
Koordinaatit: z n. 182 m mpy

koord.selite: gps-mittaus  
Inventointimenetelmät: pintahavainnointi  
Aiemmat löydöt: -  
Inventointilöydöt: -  
Aiemmat tutkimukset: -

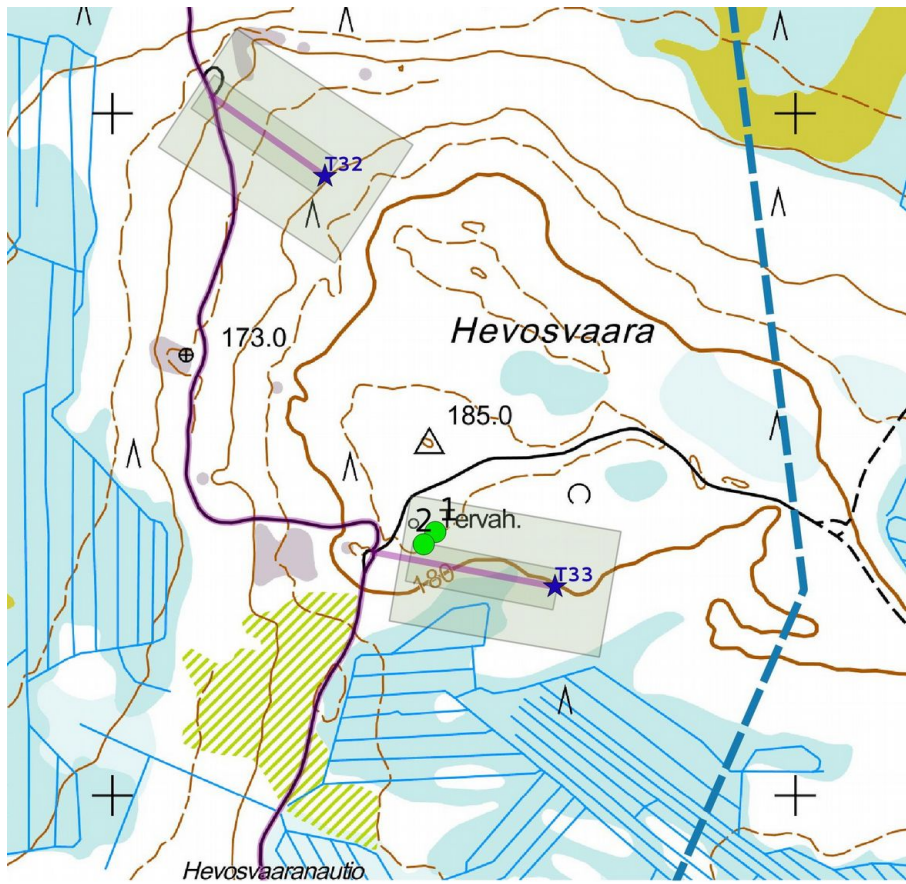
**Maastotiedot:** Kohde sijaitsee Utajärven keskustasta 44,8 km itäkaakkoon Hevosvaaran laella hiekkaharjanteella. Kuivahkoko kangas, harvennettua varttunutta kasvatusmetsikköä.

**Kuvaus:** Tuplahauta, läpimitta ulompi valli mukaan lukien 17 m, kuopan halkaisija 9 m ja syvyys 1,8 m. Halsi suuntautuu kaakkoon, pituus 8 m ja syvyys 2,5 m. Haudan päällä kasvaa eri-ikäisiä havu- ja lehtipuita.

**Vaikutusten arviointi:** Ei vaikutusta. Kohde sijaitsee suunnittelusta tielinjasta n. 45 m pohjoiseen, mikäli tielinjaus muuttuu, pitää kohde ottaa huomioon rakentamisvaiheessa.



Tervahaudan kuoppa kuvattu itään. (Halssin kuva on raportin kannessa).



Kohteet 1 ja 2. Mk n. 1:5 000, Maanmittauslaitoksen peruskarttarasteri 1: 20 000, 8/2015.'





## 2. Hevosvaara 2

<b>Mj-rekisteri:</b>	-
Laji:	kiinteä muinaisjäännös
Tyyppi:	asuinpaikat
Tyyppin tarkenne:	tervapirtit
Ajoitus yleinen:	uusi aika
Lukumäärä:	1
Rauhoitusluokkaehdotus:	2

<b>Paikkatiedot:</b>	
Karttanumerot:	
TM35-lehtijako	R5211R
vanha yleislehtijako	3442 05
Koordinaatit:	P: 7194368 I: 515456
koord.selite:	z n. 182 m mpy
Inventointimenetelmät:	gps-mittaus
Aiemmat löydöt:	pintahavainnointi, lapionpisto, kairaus
Inventointilöydöt:	-
Aiemmat tutkimukset:	-

**Maastotiedot:** Kohde sijaitsee Utajärven keskustasta 44,8 km itäkaakkoon Hevosvaaran laella hiekkaharjanteella. Kuivahko kangas, harvennettua varttunutta kasvatusmetsikköä.

**Kuvaus:** Kohteesta 1 Hevosvaara tervahauta 25 m lounaaseen on kiuas, mitat 2,2 x 1,9 m ja korkeus 0,6 m. Rakenne on melkein kokonaan aluskasvillisuuden peitossa. Humuksen alla on 5 – 20 cm:n kokoisia palaneita kiviä, niiden välissä nokimaata ja hiiltä. Sijainnin perusteella tervahaudan lähellä kyseessä on tervapirtin kiuas.

**Vaikutusten arviointi:** Kohde sijaitsee suunnittelusta tielinjasta n. 20 m pohjoiseen, kohde pitää ottaa huomioon rakentamisvaiheessa.



Kiukaan jäänteet kuvattuna luoteeseen.



### 3. Lehtokangas

<b>Mj-rekisteri:</b>	-
Laji:	kiinteä muinaisjäännös
Tyyppi:	työ- ja valmistuspaikat
Tyyppin tarkenne:	tervahaudat
Ajoitus yleinen:	uusi aika
Lukumäärä:	1
Rauhoitusluokkaehdotus:	2

<b>Paikkatiedot:</b>	
Karttanumerot:	
TM35-lehtijako	R5211R
vanha yleislehtijako	3442 05
Koordinaatit:	P: 7197101 I: 512186
koord.selite:	z n. 141 m mpy
Inventointimenetelmät:	gps-mittaus
Aiemmat löydöt:	pintahavainnointi
Inventointilöydöt:	-
Aiemmat tutkimukset:	-

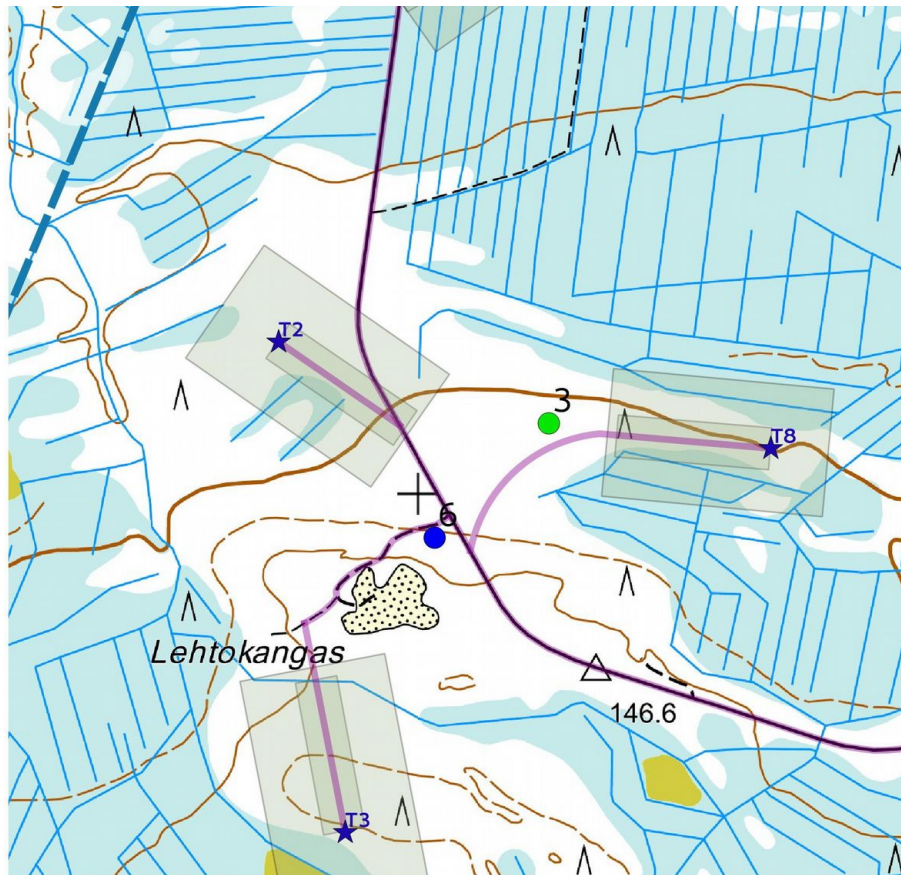
**Maastotiedot:** Kohde sijaitsee Utajärven keskustasta 42,4 km itäkaakkoon Hevosvaaran laella Lehtokankaan hiekkadyynialueen pohjoislaidalla. Kuivahko kangas, harvennettua varttunutta kasvatusmetsikköä.

**Kuvaus:** Hiekkaharjanteella (dyynillä?) on tervahauta, halkaisija valli mukaan lukien 14 m, kuopan halkaisija 9 m ja syvyys 0,8 m. Halssi suuntautuu etelään, pituus n. 3 m, se on sortunut. Tervahaudan vallin päällä kasvaa useita mäntyjä.

**Vaikutusten arviointi:** Kohde sijaitsee suunnittelusta tielinjasta n. 30 m pohjoiseen, kohde pitää ottaa huomioon rakentamisvaiheessa.



Tervahauta kuvattuna pohjoiseen.



Kohteet 3 ja 6. Mk n. 1:5 000, Maanmittauslaitoksen peruskarttarasteri 1: 20 000,8/2015.

#### 4. Korkiasaari

**Mj-rekisteri:**

Laji:	-
Tyyppi:	kiinteä muinaisjäännös
Tyyppin tarkenne:	työ- ja valmistuspaikat
Ajoitus yleinen:	miilut
Lukumäärä:	uusi aika
Rauhoitusluokkaehdotus:	1
	2

**Paikkatiedot:**

Karttanumerot:	R5211R
TM35-lehtijako	3442 05
vanha yleislehtijako	P: 7195101 I: 514093
Koordinaatit:	z n. 158 m mpy

**koord.selite:**

Inventointimenetelmät:	gps-mittaus
Aiemmat löydöt:	pintahavainnointi, koepistoja, kairaus
Inventointilöydöt:	-
Aiemmat tutkimukset:	-

**Maastotiedot:** Kohde sijaitsee Utajärven keskustasta 43,8 km itäkaakkoon Lummelammesta vajaa 400 m luoteeseen mäen pohjoislaidalla rämeen reunalla. Kuiva/kuivahko kangas, varttunutta kasvatusmetsikköä, mäen laki on avohakattu ja metsäaurattu. Maaperä alueella on hiekkaa ja soraa.



**Kuvaus:** Paikalla on miilun pohja, halkaisija 12 m, korkeus 0,5 m, keskellä loivareunainen matala kuoppa, ympärillä tasaisin välein n. 1,5 x 1 metrin kokoisia, n. 0,5-0,7 m syviä kuoppia. Miilun pohjassa on humuksen alla paksu nokikerros. Päällä kasvaa useita yli 50 cm rungon halkaisijaltaan olevia mäntyjä.

**Vaikutusten arviointi:** Kohde sijaitsee suunnittelusta tielinjasta n. 30 m pohjoiseen, kohde pitää ottaa huomioon rakentamisvaiheessa.



Miilu kuvattu pohjoiseen.



Kuopat miilun eteläreunassa.



Kohde 4. Mk n. 1:5 000, Maanmittauslaitoksen peruskarttarasteri 1:20 000 , 8/2015

## Kulttuuriperintökohteet

### 5. Kuivatuslampi

<b>Mj-rekisteri:</b>	-
Laji:	kulttuuriperintökohde
Tyyppi:	työ- ja valmistuspaikat
Tyyppin tarkenne:	kanavat
Ajoitus yleinen:	uusi aika
Lukumäärä:	1
Rauhoitusluokkaehdotus:	-

<b>Paikkatiedot:</b>	
Karttanumerot:	R5211R
TM35-lehtijako	3442 05
vanha yleislehtijako	P: 7195774 I: 515177
Koordinaatit:	z n. 161 m mpy
koord.selite:	gps-mittaus
Inventointimenetelmät:	pintahavainnointi
Aiemmat löydöt:	-
Inventointilöydöt:	-
Aiemmat tutkimukset:	

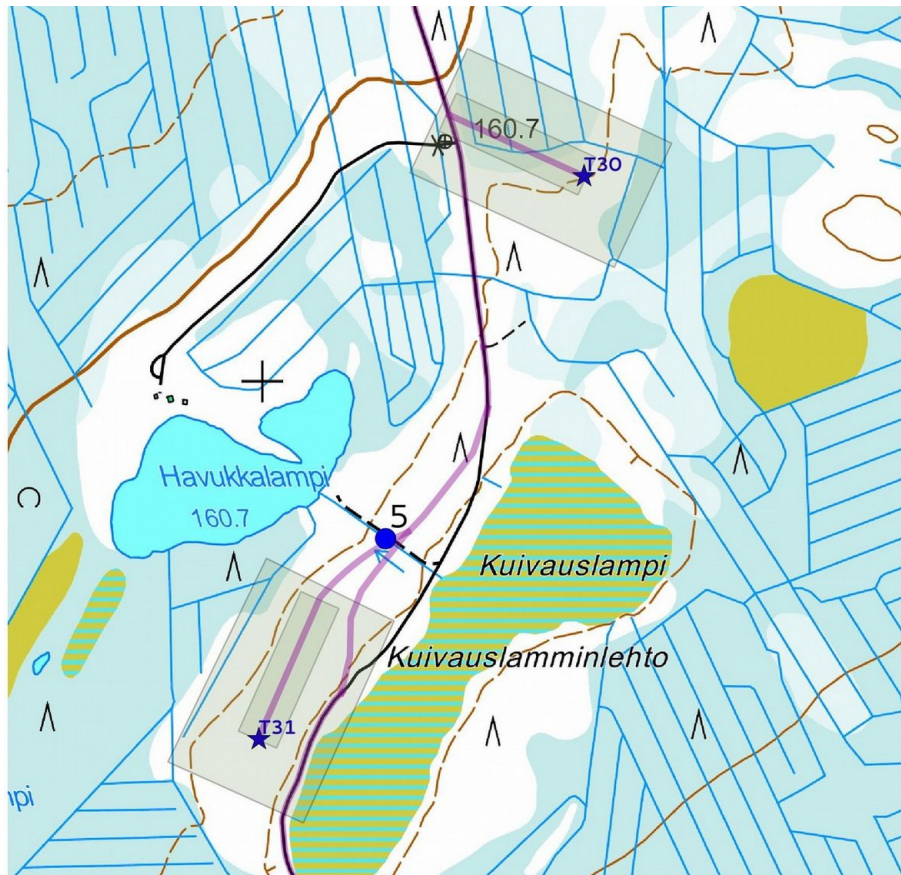
**Maastotiedot:** Kohde sijaitsee Utajärven keskustasta 44,9 km itäkaakkoon matalla hiekkakannaksella kahden lammen välissä. Kuivauslammen ja metsätien välissä on vanhaa metsää, tie länsipuolella nuorta – vartunutta kasvatusmetsää.



**Kuvaus:** Kuivauslammelta Havukkalammelle on kaivettu n. 200 m pitkä kuivatusoja matalan hiekkakannak-  
sen halki. Oja on osittain sortunut, tien kohdalla on rumpu.

**Vaikutusten arviointi:** Kohteella ei ole suojeluarvoa kulttuuriperintökohteena, ei vaikutusta.

>Valokuva epäonnistunut<



Kohde 5. Mk n. 1:5 000, Maanmittauslaitoksen peruskarttarasteri 1:20 000  
8/2015.

## 6. Lehtokangas 2

### **Mj-rekisteri:**

Laji:	-
Tyyppi:	muu havainto
Tyyppin tarkenne:	työ- ja valmistuspaikat
Ajoitus yleinen:	poroitaukset
Lukumäärä:	uusi aika
Rauhoitusluokkaehdotus:	1
	-

### **Paikkatiedot:**

Karttanumerot:	R5211R
TM35-lehtijako	3442 05
vanha yleislehtijako	P: 7196938 I: 512023
Koordinaatit:	z n. 143 m mpy
koord.selite:	gps-mittaus
Inventointimenetelmät:	pintahavainnointi



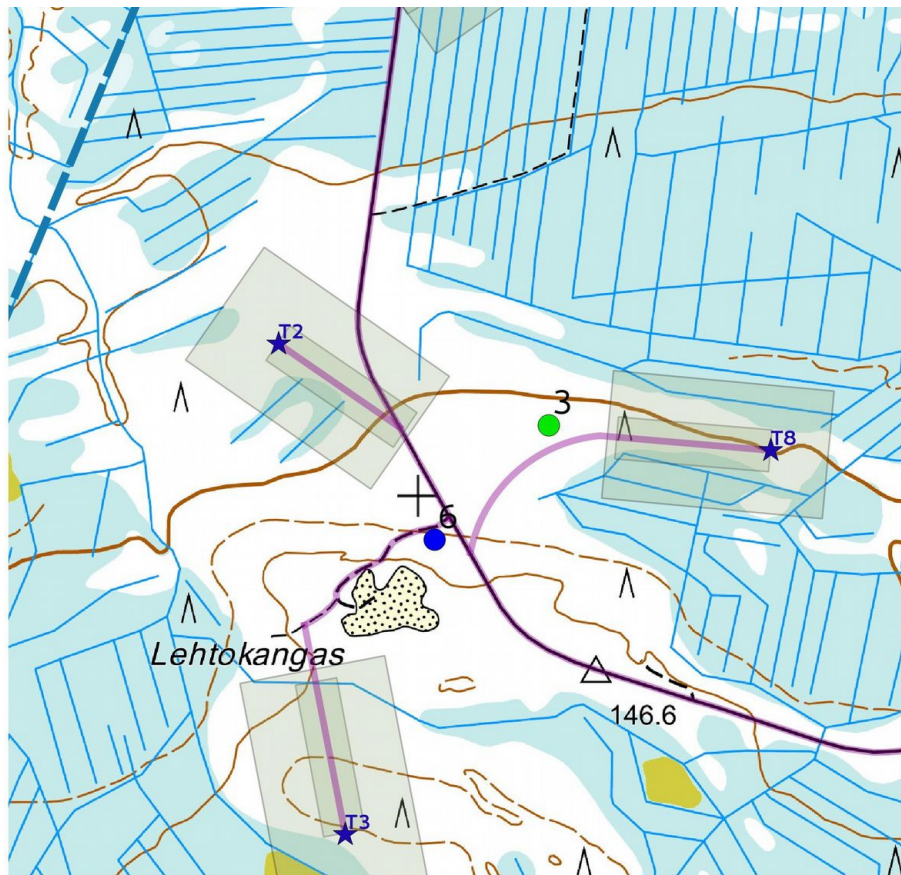
*Aiemmat löydöt:* -  
*Inventointilöydöt:* -  
*Aiemmat tutkimukset:* -

**Maastotiedot:** Kohde sijaitsee Utajärven keskustasta 42,1 km itäkaakkoon tasaisella kuivalla kankaalla, maaperä on soraa ja hiekkaa.

**Kuvaus:** Metsätien risteyksen eteläpuolella on käytöstä pois jäänyt poroaitaus, laudoista rakennettu pienempi aitaus on mitoiltaan n. 10 x 10 m, noin 70 x 50 m kokoinen alue on aidattu lanka-aidalla. On epäselvää, onko kyseessä erotuspaikka (johtoaidat kyllä puuttuvat) vai ruokinta- tms. paikasta.

**Vaikutusten arviointi:** Kohteella ei ole suojeluarvo kulttuuriperintökohteena, ei vaikutusta.





Kohteet 3 ja 6. Mk n. 1:5 000, Maanmittauslaitoksen peruskarttarasteri 1: 20 000,8/2015.

## 9. Aineistoluettelo

Digitaalinen aineisto:

Arkistolaitoksen Astia-verkkopalvelu, Utajärven pitäjänkartat, <https://astia.narc.fi/astiaUi/>

Geologian tutkimuskeskus,  
<http://gtkdata.gtk.fi/Maankamara/index.html>

Jyväskylän yliopiston julkaisuarkisto, Vanha kartta: <http://www.vanhakartta.fi>

Maanmittauslaitos, avoimien aineistojen tiedostopalvelu,  
<https://tiedostopalvelu.maanmittauslaitos.fi/tp/kartta>

Maanmittauslaitos,  
<http://vanhatpainetutkartat.maanmittauslaitos.fi/>

Museovirasto: Kulttuuriympäristön rekisteriportaali, muinaisjäännösrekisteri ja kulttuuriympäristön tutkimusraportit arkeologia, Utajärvi:  
<http://kulttuuriymparisto.nba.fi/netsovellus/rekisteriportaali/portti/default.aspx>

Kirjallisuus:

Julku, Kyösti 1992. Suomen vyötärön kerralliset saamelaiset. Suomen varhaishistoria. Tornion kongressi 14.-16.6.1991. Rovaniemi.





Oulujokilaakson historia. Matti Huurre ja Jouko Vahtola. 1991.

Pohjois-Pohjanmaan ja Lapin historia II,III,V (Armas Luukko, keskiaika sekä 1500-luku. 1954; Pentti Virrankoski Pohjois-Pohjanmaa ja Lappi 1600-luvulla. 1973, Aimo Hallila Pohjoispohjanmaa ja Lappi 1721 – 1775. 1954).

Virrankoski Pentti, Pohjanlahden ja Suomenselän kansaa. 1997.